

СПРАВОЧНОЕ РУКОВОДСТВО ДЛЯ ПСИХОЛОГОВ ПО РАБОТЕ В «ЗЕЛЕННОЙ КОМНАТЕ»



БАРНАУЛ 2022

Авторский коллектив:

Шалаева Мария Александровна,

психолог КГБУ СО «Краевой социально-реабилитационный центр
для несовершеннолетних «Солнышко»

Абрамова Ольга Анатольевна,

психолог КГБУ СО «Краевой социально-реабилитационный центр
для несовершеннолетних «Солнышко»

Арефьева Светлана Николаевна,

психолог КГБУ СО «Краевой социально-реабилитационный центр
для несовершеннолетних «Солнышко»

Розинкина Светлана Александровна,

психолог КГБУ СО «Краевой социально-реабилитационный центр
для несовершеннолетних «Солнышко»

ОГЛАВЛЕНИЕ

Рекомендации по оборудованию помещения с зеркалом Гезелла («Зеленая комната»)	3
Комната ожидания и детская комната	5
Инструменты для работы психолога в «Зеленой комнате»	8
Комната наблюдения.....	13
Алгоритм работы психолога со случаем в «Зеленой комнате»	15
Пси-кейс для выезда психолога в составе мобильной бригады	20
Список литературы	26
Приложение.....	28

РЕКОМЕНДАЦИИ ПО ОБОРУДОВАНИЮ ПОМЕЩЕНИЯ С ЗЕРКАЛОМ ГЕЗЕЛЛА («ЗЕЛЕНАЯ КОМНАТА»)

Создание специальных условий для ведения следственных действий с участием несовершеннолетних – важная задача, которая на сегодняшний день обусловлена возросшей актуальностью проблематики, а также отсутствием таких условий, как в Следственном комитете, так и в функциональных центрах Алтайского края. Необходимо в целом упомянуть о том, что представление о «Зеленой комнате» у специалистов не сформировано в достаточной степени, в результате чего и при оборудовании помещений, и при их использовании возникают ошибки, которые отражаются на психологическом состоянии ребенка и влияют на эффективность проведения следственных действий. В текущем руководстве мы постарались изложить ключевые моменты использования «Зеленой комнаты» и ее оборудования.

В настоящем руководстве представлены рекомендации по оборудованию «Зеленой комнаты» для ведения следственных действий с участием несовершеннолетних, а также особенности психологической практики в рамках следственного процесса в «Зеленой комнате» и роли психолога как участника данного процесса. Так, для того, чтобы стать участником следственных действий психолог должен иметь высшее психологическое или психолого-педагогическое образование, опыт работы (желательно с несовершеннолетними) и обладать следующими компетенциями:

- иметь психологическую готовность к работе в рамках следственных действий;
- обладать навыками психологического консультирования;
- иметь качественные знания в возрастной, кризисной психологии, психологии травмы и насилия;
- быть осведомленным о специфике следственного процесса, о собственных правах и обязанностях.

Кроме того, психолог должен понимать особенности функционирования зеркала Гезелла в «Зелёной комнате» и специфику организации происходящего в ней процесса.

«ЗЕЛЕНАЯ КОМНАТА» ДОЛЖНА ВКЛЮЧАТЬ СЛЕДУЮЩИЕ ПРОСТРАНСТВА:

- комнату ожидания,
- детскую комнату (комната для работы психолога с ребенком),
- комнату наблюдения (для следователя и сопровождающих лиц).

Все три помещения должны находиться рядом друг к другу. Если нет возможности выделить три отдельных помещения, функции комнаты ожидания и детской могут быть объединены в одной.

Между детской комнатой и комнатой наблюдения устанавливается зеркало Гезелла. **ПРИ ЭТОМ КАЖДАЯ ИЗ ЭТИХ КОМНАТ ДОЛЖНА ИМЕТЬ ОТДЕЛЬНЫЙ ВХОД.** На окнах комнаты для допроса и обзорной комнаты рекомендуется установить шторы, блокирующие попадание света с улицы, для эффективного функционирования зеркала Гезелла.

Пример плана размещения мебели и оборудования в «Зеленой комнате» в Приложениях 1,2.

КОМНАТА ОЖИДАНИЯ И ДЕТСКАЯ КОМНАТА



КОМНАТА ДЛЯ ОЖИДАНИЯ И ДЕТСКАЯ должна быть изолированной от других кабинетов. Устройство данной комнаты направлено на обеспечение безопасной среды для ребенка в условиях следственных мероприятий, а также получения дополнительной информации по следствию без нанесения ребенку психологического ущерба.

Поэтому окна комнаты должны быть закрыты шторами или жалюзи, двери плотно закрываться, чтобы, во-первых, обеспечить конфиденциальность происходящего, а во-вторых, обеспечить комфортное пространство для ребенка и не отвлекать его на посторонние стимулы.



РИС.1. ПРИМЕР ОБОРУДОВАНИЯ «ЗЕЛеноЙ КОМНАТЫ»

Стены комнаты должны быть выкрашены в пастельные тона, при этом не рекомендуется использовать декоративные элементы (росписи на стенах) или иллюстрации (картины, плакаты), так как это может спровоцировать фантазирование ребенка или побочные ассоциативные элементы.

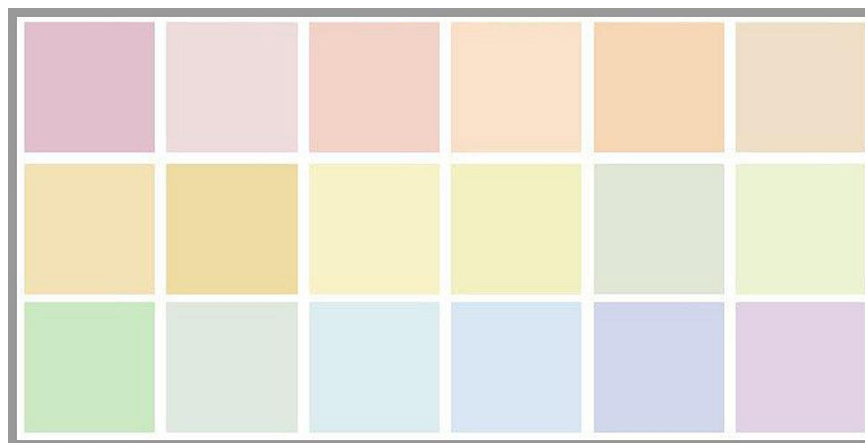


РИС. 2. ЦВЕТОВАЯ ПАЛИТРА ДЛЯ СТЕН

Комната должна быть оснащена удобной мебелью, в соответствии с возрастными потребностями. В комнате размещаются: диван, кресла (каркасного или бескаркасного типа, а также допускается использование пуфов), небольшой столик, шкаф для одежды, комод или закрытый стеллаж для игрушек и других вспомогательных материалов.



РИС. 3. ПРИМЕР ОБОРУДОВАНИЯ ДЕТСКОЙ КОМНАТЫ

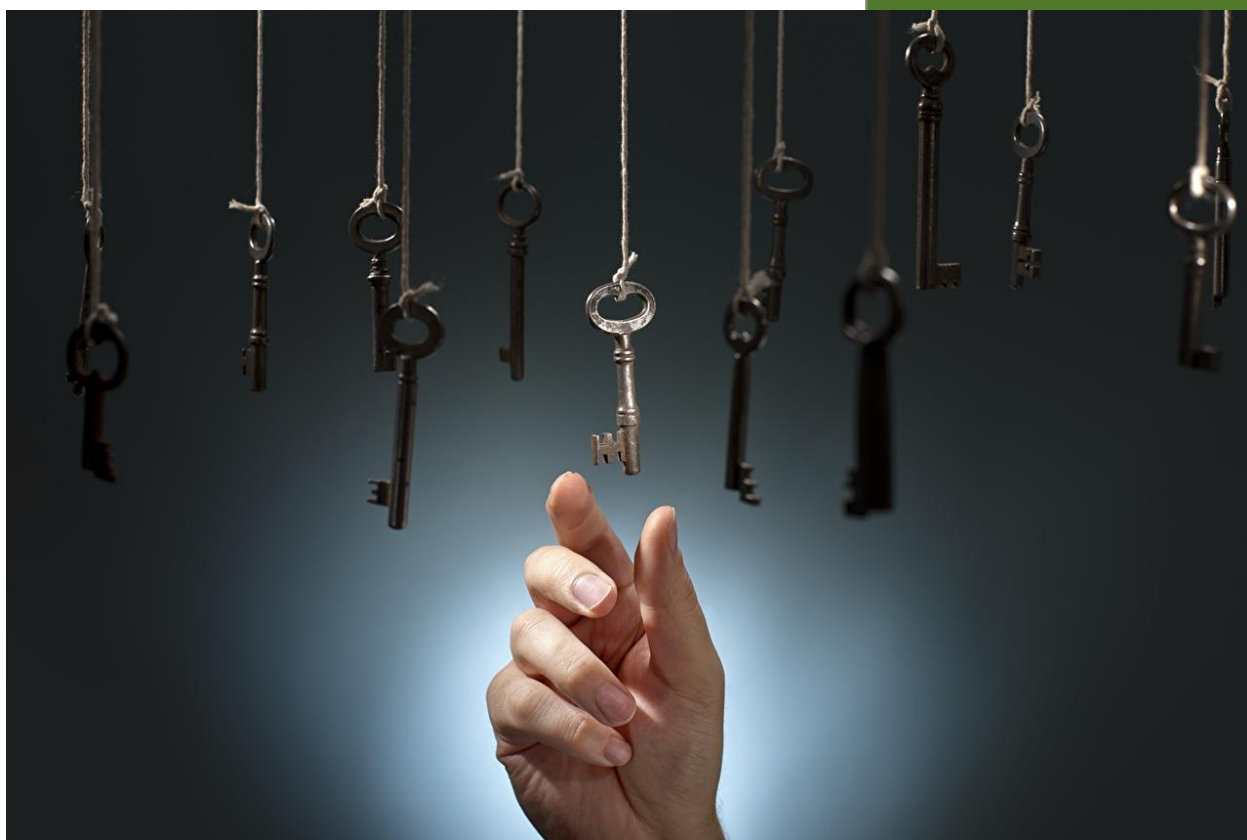


РИС. 4. ПРИМЕР ОБОРУДОВАНИЯ ДЕТСКОЙ КОМНАТЫ




Не следует хранить и располагать в комнате любые материалы обучающего, информационного и др., касающиеся насилия и жестокого обращения.

ВСПОМОГАТЕЛЬНЫЕ МАТЕРИАЛЫ– это инструменты психолога для установления контакта с ребенком, а также для последующей работы с ним в ходе следственного мероприятия. При этом данные рекомендуется располагать вне поля зрения ребенка и предъявлять ему по необходимости.

ИНСТРУМЕНТЫ ДЛЯ РАБОТЫ ПСИХОЛОГА В «ЗЕЛЕННОЙ КОМНАТЕ»



РЕКОМЕНДУЕТСЯ ИМЕТЬ СЛЕДУЮЩЕЕ ОБОРУДОВАНИЕ И ИНСТРУМЕНТЫ ДЛЯ РАБОТЫ ПСИХОЛОГА В «ЗЕЛеноЙ КОМНАТЕ»:

№ п/п	Наименование оборудования	Примерные изображения
1	Песочный стол с подсветкой	
2	Набор глиняных человечков для песочной терапии	
3	Набор кукол Семья на отдыхе GOKI	

4

Анатомические куклы (выбирается в зависимости от возраста)



анатомические куклы
мальши (для детей до 7ми
лет)



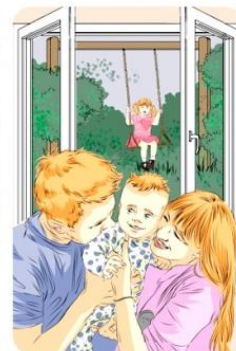
большие анатомические
куклы, разного пола (для
детей от 8ми лет), например,
Кукла Жолина Балерина –
Гимнастка и кукла Кен.



5

Метафорические карты
(далее – МАК)

- М/к для работы с вопросами жестокости в отношениях «Кнуты и пряники»,
- М/к «Детская травма»,
- М/к «Семейная история».



6	Подушка-антистресс	
7	Набор сквиши-антистресс	
8	Листы А4	
9	Цветные карандаши	
10	Кинетический песок и доска для него	
11	Пластилин	

ТЕХНИЧЕСКИЕ СРЕДСТВА В ДЕТСКОЙ КОМНАТЕ ВКЛЮЧАЮТ В СЕБЯ:

- ✓ узконаправленную видеокамеру, расположенную непосредственно перед несовершеннолетним;
- ✓ камеру панорамного вида, охватывающую все пространство помещения;
- ✓ микрофон, который фиксирует и передает речь несовершеннолетнего (рекомендуется высокочувствительный, чтобы улавливать даже шепотную речь ребенка);
- ✓ наушник для психолога для связи со следователем.

КОМНАТА НАБЛЮДЕНИЯ



В данной комнате осуществляется наблюдение и фиксация работы психолога с ребенком в рамках следственных действий.

ТЕХНИЧЕСКОЕ ОБОРУДОВАНИЕ в комнате наблюдения:

- ✓ компьютер, на который обеспечивается трансляция с видеокамер и осуществляется видеозапись;
- ✓ наушники для специалистов, наблюдающих за процессом работы в режиме реального времени;
- ✓ инструкция по подключению оборудования и осуществлению видео- и аудиозаписей;
- ✓ информационные материалы, касаемые законодательства по вопросам следственных действий с участием несовершеннолетних, информационные материалы о доступных несовершеннолетнему и его законным представителям ресурсам помощи (психологические, социальные, юридические услуги).

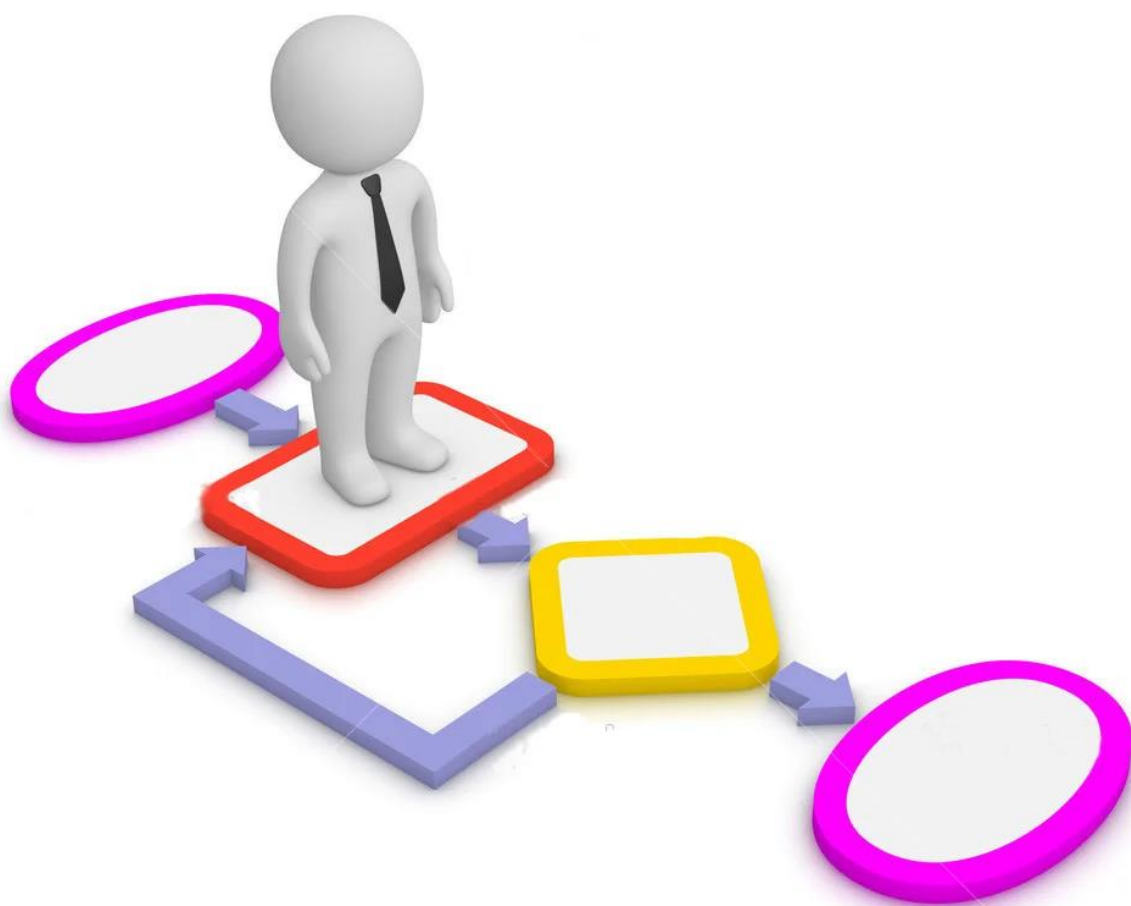
Помещение должно быть оборудовано мебелью для удобного расположения участников процесса и составления записей. В комнате размещаются офисные стулья, стол для аппаратуры, письменный стол, шкаф для одежды. Рекомендуются также установить сейф или закрывающийся шкаф для дисков с видеозаписями для хранения видеоматериалов.

По возможности, стены помещения должны быть с шумо- и звукоизоляцией для обеспечения анонимности участникам следственных действий, находящихся в комнате.



РИС. 5. ПРИМЕР ОСНАЩЕНИЯ КОМНАТЫ НАБЛЮДЕНИЯ.

АЛГОРИТМ РАБОТЫ ПСИХОЛОГА СО СЛУЧАЕМ В «ЗЕЛЕНОЙ КОМНАТЕ»



АЛГОРИТМ ДЕЙСТВИЙ ПСИХОЛОГА ВКЛЮЧАЕТ В СЕБЯ СЛЕДУЮЩИЕ ЭТАПЫ:

1. Предварительная работа со следователем.

На начальном этапе рекомендуется знакомство психолога со следователем, с материалами дела, ознакомление следователя с методами работы психолога, а также обсуждение хода допроса (уточнение этапов допроса, возможной тактики, корректировка формулировки вопросов при необходимости).

2. Консультирование родителей/законных представителей по процессу следственных действий.

Осведомление и инструктирование сопровождающих лиц (родителей/законных представителей) относительно процесса следственных действий в зеленой комнате и психологической составляющей (о возможном состоянии несовершеннолетнего, о стратегии поведения взрослого).

При этом не всегда присутствуют таковые согласно ст. 191 ч.3 УПК РФ, так, следователь может не допустить их к участию, если это противоречит интересам несовершеннолетнего.

Родители или лица их замещающие в процессе работы психолога с ребенком непрерывно находятся в комнате наблюдения со следователем, поскольку само целевое использование зеркала Гезелла предполагает установление непринужденной и безопасной обстановки для несовершеннолетнего, не подвергая его дополнительному стрессу посредством присутствия третьих лиц в помещении в процессе взаимодействия с психологом.

3. Установление контакта с ребенком.

Необходимо соблюсти именно эту последовательность, поскольку именно перед началом следственных действий, непосредственной работы с несовершеннолетним, необходимо установить психологический контакт, оценить его психоэмоциональное состояние и психологическую готовность к следственной работе и подготовить его к предстоящей процедуре. В данном контексте следует отметить, что можно использовать любые психологические средства и методы, которые подойдут конкретному ребенку и в русле которых специалист чувствует себя наиболее компетентным.

Основные составляющие данного этапа: знакомство, ориентация несовершеннолетнего в пространстве (осмотр комнаты, размещение ребенка), непринужденный разговор (на отвлеченные темы, допускается использование вспомогательного материала).

4. Процесс следственных действий.

После того как контакт установлен, и все участники готовы к следственному процессу, психологом задаются несовершеннолетнему вопросы, интересующие следователя, при необходимости, они вновь корректируются и разъясняются. Также в процессе проводится мониторинг психоэмоционального состояния и его корректировка в соответствии с ситуацией, производится наблюдение за продолжительностью работы с несовершеннолетним, назначение перерывов согласно регламенту (на основании ст. 191 ч.1.УПК РФ) или при необходимости (в случае высокой утомляемости, нестабильного эмоционального фона). Однако единого регламента для детей одного и того же возраста не может быть, поскольку продолжительность следственных действий

зависит ещё и от индивидуальных особенностей несовершеннолетнего, представленных выше.

Табл.1. Регламент продолжительности следственных действий по возрасту.

Возраст	Максимальная продолжительность следственных действий	
	Без перерыва	Общая продолжительность
До 7ми лет	30 минут	1 час
От 7 до 14 лет	1 час	2 часа
Старше 14ти лет	2 часа	4 часа

На этапе взаимодействия психолога с несовершеннолетним в рамках следственной работы рекомендуется использование различных вспомогательных материалов (см. Табл.2).

Табл.2. Оборудование, используемое психологом в процессе следственных действий.

Возраст	Оборудование
3 – 7 лет	Песочный стол с подсветкой, набор глиняных человечков для песочной терапии, набор кукол Семья на отдыхе GOKI, анатомические куклы взрослые и малыши, подушка-антистресс, набор сквишиантистресс, листы А4, цветные карандаши, пластилин, кинетический песок и доска для него.
7-17 лет	Песочный стол с подсветкой, набор глиняных человечков для песочной терапии, набор кукол Семья на отдыхе GOKI, анатомические куклы (взрослые и малыши, кукла Жолина Балерина-гимнастка и кукла Кен), метафорические карты (М/к «Кнут и пряник», «Детская травма», «Семейная история»), подушка –антистресс, набор сквишиантистресс, листы А4, цветные карандаши, пластилин, кинетический песок и доска для него.

При этом, в работе с несовершеннолетними необходимо учитывать наличие ограничений в использовании оборудования, связанных не только с возрастом, но с другими критериями, например, с индивидуальными психологическими особенностями, актуальным уровнем развития (в т.ч. степенью сформированности психических процессов), соматическим состоянием несовершеннолетнего.

Так, для работы с метафорическими картами нужно, чтобы у ребенка было сформировано ассоциативное мышление, как правило, это младший школьный возраст.

При работе с песочницей учитываются заболевания, которые могут этому препятствовать: астма, кожные заболевания, аллергия.

5. Окончание следственных действий.

Осуществляется итоговая оценка состояния несовершеннолетнего, стабилизация его состояния. Посредством отвлеченной беседы или психологических техник специалист выводит ребенка из напряженной ситуации.

Формулирование и предоставление психологических рекомендаций законному представителю, их обсуждение (см. приложения 3, 4).

Памятка по алгоритму работы психолога со случаем в «Зеленой комнате»

1. Предварительная работа со следователем.

- Знакомство с материалами дела, ознакомление следователя с методами работы психолога, а также обсуждение хода допроса (уточнение этапов допроса, возможной тактики, корректировка формулировки вопросов при необходимости).

2. Консультирование родителей/законных представителей по процессу следственных действий.

- Осведомление и инструктирование сопровождающих несовершеннолетнего лиц (*при присутствии таковых*) относительно процесса следственных действий в зеленой комнате и психологической составляющей (о возможном состоянии ребенка, о стратегии поведения взрослого).

3. Установление контакта с ребенком.

- Установление психологического контакта с несовершеннолетним, оценка его психоэмоционального состояния и психологической готовности к следственной работе и подготовка его к предстоящей процедуре.

4. Процесс следственных действий.

- Психологом задаются несовершеннолетнему вопросы, интересующие следователя, при необходимости, они вновь корректируются и разъясняются несовершеннолетнему. Проводится мониторинг психоэмоционального состояния, производится наблюдение за продолжительностью работы с несовершеннолетним, назначение перерывов согласно регламенту .

5. Окончание следственных действий.

- Итоговая оценка состояния несовершеннолетнего, стабилизация его состояния. Посредством отвлеченной беседы или психологических техник выводим ребенка из напряженной ситуации. Предоставление сопровождающим лицам психологических рекомендаций.

ПСИ-КЕЙС ДЛЯ ВЫЕЗДА ПСИХОЛОГА В СОСТАВЕ МОБИЛЬНОЙ БРИГАДЫ



ПСИ-КЕЙС– это набор инструментов для работы психолога в условиях экстренного выезда в составе мобильной бригады. Данный набор должен отвечать основным потребностям деятельности психолога в полевых условиях. Необходимы инструменты для установления контакта с ребенком, для диагностики и оценки психоэмоционального состояния, а также для оказания первичной психологической помощи.

Вид пси-кейса может быть разным, мы предлагаем вам укомплектовать офисный чемоданчик всеми необходимыми психологическими инструментами.



РИС.6. ВАРИАНТ ОФОРМЛЕНИЯ ПСИ-КЕЙСА

ЦЕЛЬЮ ЭКСТРЕННОЙ ПСИХОЛОГИЧЕСКОЙ ПОМОЩИ является стабилизация состояния несовершеннолетнего, снятие или уменьшение острых симптомов дистресса и восстановление независимого функционирования. Ведь психологическая травма может изменить представления ребенка о мире и о себе. Под угрозой оказываются ощущения стабильности и безопасности мира. Реакция детей на травматическое событие, которое формирует кризис, зависит от тяжести ситуации, возраста детей, их психологических особенностей, навыков совладания с кризисными ситуациями. Эффективное поведение в ситуации кризиса уменьшает его негативное влияние на обучение и психическое здоровье, а также позволяет быстрее вернуться к нормальному существованию и предотвратить появление психосоциальных проблем.

Психодиагностика в рамках экстренного психологического консультирования направлена, прежде всего, на исследование эмоционально-личностной сферы. Кроме того, необходимо отметить один из основных принципов психологической диагностики, а именно: принцип динамического изучения ребенка — исследования не устоявшихся личностных черт и эмоциональных состояний, а субъекта в развитии, его эмоций и аффектов в их ситуационной предопределенности, он является наиболее актуальным. А принцип конкретности (С.Т. Посохова) подчеркивает относительность психологического «диагноза». И заключается в том, что организация психодиагностического обследования, выбор диагностируемых психических образований определяются соответствием психического развития и состояния человека тем требованиям, которые предъявляет конкретная жизненная ситуация.

ТАКИМ ОБРАЗОМ, УНИВЕРСАЛЬНЫЙ НАБОР ПСИХОЛОГА ПРЕДСТАВЛЕН СЛЕДУЮЩИМ ОБРАЗОМ:

- ГОКИ люди (например, Набор кукол Семья на отдыхе ГОКИ);
- Метафорические карты (М/к для работы с вопросами жестокости в отношениях «Кнуты и пряники», М/к «Детская травма», М/к «Семейная история»);
- Подушка-антистресс;
- Набор сквишиантистресс;
- Листы А4;
- Цветные карандаши;
- Краски;
- Игры настольные (для младшей группы от 3х до 7ми лет, для установления контакта с ребенком и концентрации его внимания для психологической работы. Можно использовать игры, имеющие иллюстративный материал, направленные на развитие и оценку когнитивной составляющей ребенка, например: «МЕМО-парочки. Волшебные зонтики», «Собери транспорт», Обучающая серия ПОЛОВИНКИ «хочу кушать!»);
- Набор миниатюр-игрушек (для младшей группы от 3х до 7ми лет, используется для вовлечения в игровую деятельность, как для установления контакта, так и для оценки общей осведомленности и когнитивных навыков);
- Бланки опросников и тестов, заготовки для быстрой обработки или автоматизированный вариант (от 13 лет, для диагностики текущего эмоционального статуса подростка, оценки суицидальных рисков и наличия депрессивных тенденций):
 - Шмелев А.Г. Опросник суицидального риска ОСР,
 - Юрьева Л С. Скрининг тест для выявления суицидального поведения,
 - Опросник детской депрессии (CDI) М. Ковач,
 - Шкала Цунга для самооценки депрессии,
 - Тест-опросник депрессии Бека.Владение проективными методиками:
 - «Человек под дождем» (изучение возможности к адаптации и устойчивости к воздействию стрессовых ситуаций, авторы Е. Романова и Т. Сытько),
 - «Свободный рисунок» (диагностика актуальных потребностей и ценностей),
 - «Несуществующее животное» (изучение индивидуально-психологических особенностей ребенка, автор М.З. Дукаревич),
 - «Кинетический рисунок семьи» (Р.Бернс, С.Кауфман).

* материалы и бланки по указанным методикам представлены в Приложении.

Выбор стратегии психодиагностики подбирается индивидуально для каждого ребенка в соответствии с возрастом, актуальным развитием, индивидуальными особенностям ребенка, а также внешним условиям, в которых будет проводится диагностика.

ОСОБЕННОСТИ НЕРВНО-ПСИХИЧЕСКОГО, ПСИХИЧЕСКОГО СОСТОЯНИЯ И РАЗВИТИЯ, ПОВЕДЕНИЯ РЕБЕНКА ПРИ ЖЕСТОКОМ ОБРАЩЕНИИ:

Вид жестокого обращения	Психологические признаки
Физическое насилие	<p><u>возраст 0-6 мес.:</u></p> <ul style="list-style-type: none"> - снижение двигательной активности; - безразличие к окружающему миру; - отсутствие или слабая реакция на внешние стимулы и раздражители; - редкая улыбка. <p><u>возраст 6 мес. - 1,5 года:</u></p> <ul style="list-style-type: none"> - боязнь родителей; - боязнь физического контакта со взрослыми; - постоянная беспричинная настороженность; - плаксивость, постоянное хныканье, замкнутость, печаль; - испуг или подавленность при попытке взрослых взять на руки. <p><u>возраст 1,5-3 года:</u></p> <ul style="list-style-type: none"> - боязнь взрослых; - редкие проявления радости; - плаксивость; - реакция испуга при плаче других детей; - крайности в поведении – от чрезмерной агрессивности до абсолютной безучастности. <p><u>возраст 3 года – 6 лет:</u></p> <ul style="list-style-type: none"> - примирение со случившимся и отсутствие сопротивления; - пассивная реакция на боль; - болезненное отношение к замечаниям и критике; - заискивающее поведение и чрезмерная уступчивость; - псевдовзрослое поведение (внешне копирует поведение взрослых); - негативизм; - агрессивность; - лживость; - воровство; - жестокость по отношению к животным; - склонность к поджогам. <p><u>младший школьный возраст:</u></p> <ul style="list-style-type: none"> - стремление скрыть причину имеющихся повреждений и травм от чужих взрослых; - одиночество;

	<ul style="list-style-type: none"> - отсутствие друзей; - боязнь идти домой после школы. <p><u>подростковый возраст:</u></p> <ul style="list-style-type: none"> - побег из дома; - суицидальные попытки; - делинквентное (криминальное или антиобщественное) поведение; - употребление алкоголя, наркотиков и психоактивных веществ.
Сексуальное насилие	<p><u>дети дошкольного возраста:</u></p> <ul style="list-style-type: none"> - ночные кошмары; - страхи; - регрессивное поведение (появление действий или поступков, характерных для более младшего возраста); - несвойственные характеру сексуальные игры с самим собой, сверстниками или игрушками; - открытая мастурбация; - несвойственные возрасту знания о сексуальном поведении; - беспричинные нервно-психические расстройства. <p><u>дети младшего школьного возраста:</u></p> <ul style="list-style-type: none"> - низкая успеваемость; - замкнутость, стремление к уединению; - изменение ролевого поведения (берет на себя функции родителя); - ухудшение взаимоотношений со сверстниками; - несвойственное возрасту, сексуально окрашенное поведение; - стремление полностью закрыть тело одеждой, даже если в этом нет необходимости. <p><u>дети старшего школьного возраста:</u></p> <ul style="list-style-type: none"> - депрессия; - побег из дома и институциональных учреждений; - низкая самооценка; - угрозы или попытка самоубийства; - сексуализированное поведение; - употребление наркотиков, психоактивных веществ, алкоголя; - проституция или беспорядочные половые связи.
Психологическое насилие	<ul style="list-style-type: none"> - беспокойство или тревожность; - нарушение сна; - длительно сохраняющееся подавленное состояние; - агрессивность; - склонность к уединению; - чрезмерная уступчивость, заискивающее, угодливое поведение; - угрозы или попытки самоубийства; - неумение общаться, налаживать отношения с другими людьми, включая сверстников; - плохая успеваемость; - низкая самооценка;

	<ul style="list-style-type: none"> - нарушение аппетита; - беспомощность ребенка; - абсолютная зависимость ребенка от взрослых.
Пренебрежительное отношение	<ul style="list-style-type: none"> - постоянный голод и/или жажда; - кража пищи; - стремление любыми способами, вплоть до нанесения самоповреждений, привлечь к себе внимание взрослых; - требование ласки и внимания; - подавленное настроение, апатия; - пассивность; - агрессивность и импульсивность; - делинквентное (антиобщественное) поведение, вплоть до вандализма; - неумение общаться с людьми, дружить; - неразборчивое дружелюбие; - регрессивное поведение; - мастурбация; - трудности в обучении, низкая успеваемость, недостаток знаний; - низкая самооценка.

СПИСОК ЛИТЕРАТУРЫ

1. Актуальные проблемы науки и практики [Электронный ресурс]: сб. науч. тр. по итогам научно-представительских мероприятий / Дальневост. юрид. ин-т МВД России. – Электрон. науч. изд. – Хабаровск : РИО ДВЮИ МВД России, 2019. – Вып. 3. 140 с.
2. Бурлакова Н. С., Олешкевич В. И. Проективные методы: теория, практика применения к исследованию личности ребенка. – Институт общегуманитарных исследований. – Москва, 2001. – С. 352.
3. Галкин Д.В. Об использовании зеркала Гезелла в ходе допроса несовершеннолетнего // ОСОРИ Академия (ТРУДЫ Академии) № 3 (27). Нашримахсус (Специальный выпуск) С. 60 – 62.
4. Годовикова Д.Е. Проблемы участия педагога/психолога при проведении допроса несовершеннолетнего свидетеля, потерпевшего по уголовным делам о преступлениях против половой свободы и неприкосновенности. Вестник Сибирского юридического института МВД России. № 2 (27) – 2017. С. 108 – 111.
5. Догадина М.А., Пережогин Л.О. Сексуальное насилие над детьми. Выявление, профилактика, реабилитация потерпевших. М.: «Сам себе адвокат», 2000 – 81 с.
6. Жестокое обращение с детьми. Помощь детям, пострадавшим от жестокого обращения, и их родителям / под ред. Сафоновой Т.Я., Цымбала Е.И. – М., 2001
7. Закатов А. А. Некоторые особенности тактики допроса несовершеннолетних // Вопросы криминалистической тактики : сб. трудов. –Ташкент, 1978. – С. 58.
8. Копосова Е.В., Шеремена О.Л. Работа психолога на следственных действиях с несовершеннолетними // Психологическая газета. 2016.
9. Лизунова Д.А., Савинцева О.М. Метафорические ассоциативные карты в психологическом сопровождении несовершеннолетних в уголовном судопроизводстве // Международный научно-исследовательский журнал.- 2019. - №3 (81).
10. Методические рекомендации по социально – психологическому сопровождению несовершеннолетних (свидетелей, подозреваемых, потерпевших) на этапе расследования преступлений. – Екатеринбург: Межрегиональная общественная организация по содействию семьям с детьми в трудной жизненной ситуации «Аистенок», «Межведомственная служба экспертного сопровождения семей с детьми, находящихся в трудной жизненной ситуации», 2018. – 95 с.
11. Методический сборник «Вопрос-ответ». – Барнаул: Министерство социальной защиты Алтайского края, Краевой кризисный центр для женщин, 2020. – 42 с.
12. Методические рекомендации по организации и ведению допроса несовершеннолетних в специализированном помещении на этапе следствия. – СПб: Санкт-Петербургская общественная организация «Врачи Детям», 2014. – 66 с.
13. Приказ СК России от 03.03.2015 N 19 "Об оборудовании специальных помещений для производства в Следственном комитете Российской Федерации следственных и иных процессуальных действий с участием несовершеннолетних".
14. Райкова К.А., Ефимов А.А., Савенкова Е.Н., Алексеев Ю.Д., Ивахина С.А. Роль проективных методов психодиагностики в выявлении случаев домашнего насилия над детьми // Вестник Тамбовского университета. Серия: Естественные и технические науки. 2016. Т. 21. № 6. С. 2314-2320.
15. Сафуанов, Ф.С., Вакэ, Е.В. Методологические принципы психологического взаимодействия работников следственных органов с несовершеннолетними при допросе : Юридическая психология. – 2011. – № 2. – С. 10-13.

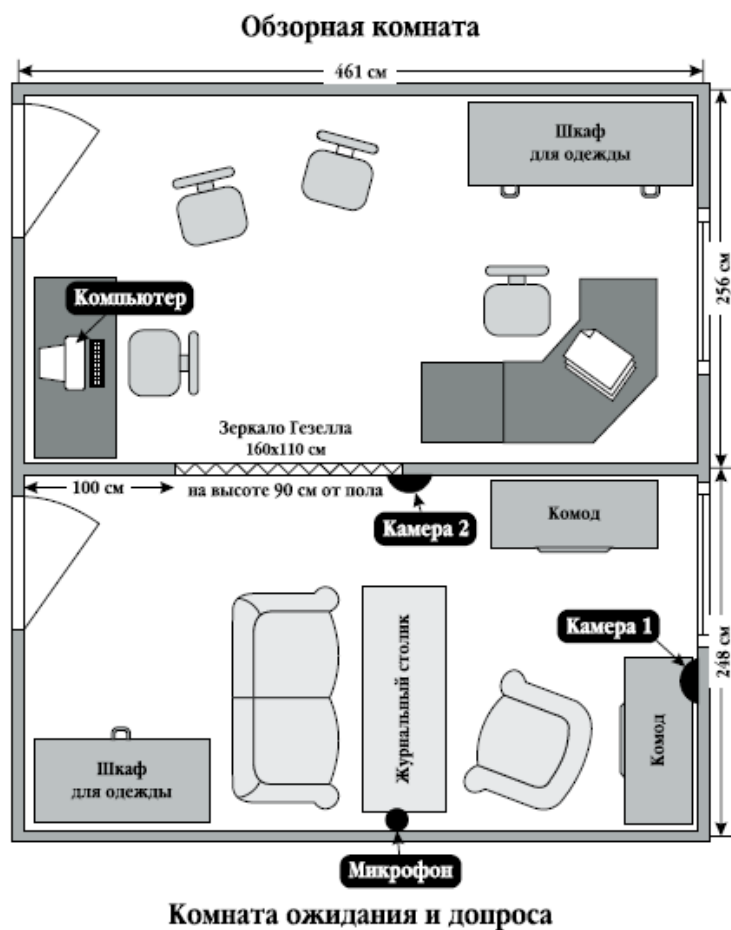
16. Токарева А.А. Психологическая диагностика эмоциональных нарушений детей, получивших психические травмы в результате жестокого обращения с ними // Инновация в образовании. Современная психология в обучении: материалы 3 Междунар. науч. интернет-конф. 2014. С. 216-219.

17. Эль Г. Н. Человек, играющий в песок. Динамичная песочная терапия - СПб.: Речь, 2010 - 201с.

Приложение

Приложение 1.

Из Методические рекомендации по организации и ведению допроса несовершеннолетних в специализированном помещении на этапе следствия. – СПб: Санкт-Петербургская общественная организация «Врачи Детям», 2014. – 66 с.



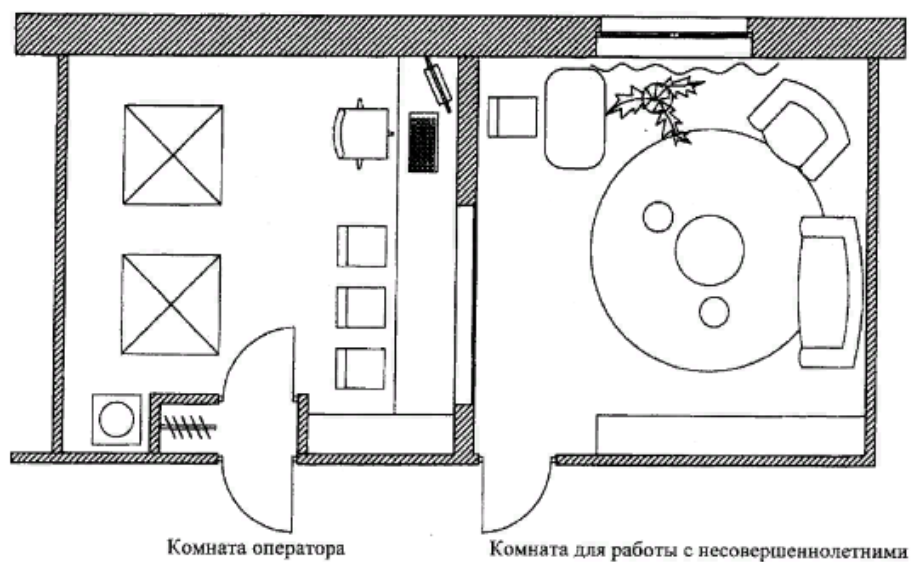
Приложение 2.

Из Приказ СК России от 03.03.2015 n 19 "Об оборудовании специальных помещений для производства в следственном комитете Российской Федерации следственных и иных процессуальных действий с участием несовершеннолетних"

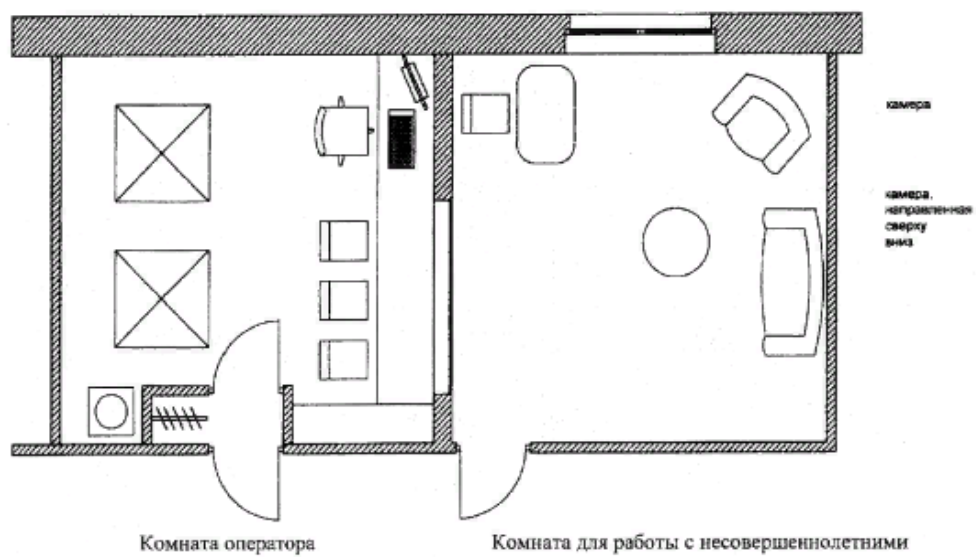
ВОЗМОЖНЫЙ ПЛАН КОМНАТ



ВОЗМОЖНОЕ РАСПОЛОЖЕНИЕ МЕБЕЛИ



**ВОЗМОЖНОЕ РАСПОЛОЖЕНИЕ ВИДЕОКАМЕР В КОМНАТЕ
ДЛЯ РАБОТЫ С НЕСОВЕРШЕННОЛЕТНИМИ**



Шкала депрессии Бека (Beck Depression Inventory: BDI)

Подростковая версия

Шкала содержит 21 категорию симптомов и жалоб из числа наиболее часто встречающихся у пациентов с депрессией. Каждая категория состоит из 4-5 утверждений, соответствующих специфическим признакам депрессии. Утверждения распределены с учетом повышения значимости вклада определяемых показателей в общую степень тяжести депрессии. Опросник заполняется пациентом самостоятельно. Каждый пункт категории шкалы оценивается от 0 до 3 баллов, суммарный балл составляет от 0 до 62. Выраженность депрессии можно оценивать градуально по когнитивно-аффективной субшкале: пункты 1-13 и субшкале соматических проявлений депрессии: пункты 14-21.

Анализ результатов теста:

от 0 до 9 – отсутствие депрессивных симптомов;

от 10 до 15 – легкая депрессия (субдепрессия);

от 16 до 19 – умеренная депрессия;

от 20 до 29 – выраженная депрессия (средней тяжести)

от 30 до 63 – тяжелая депрессия.

Бланк ответов

Ф.И.О. _____

Возраст _____

Дата проведения _____

Инструкция: «В этом опроснике содержатся группы утверждений. Внимательно прочитайте каждую группу утверждений. Затем определите в каждой группе одно утверждение, которое лучше всего соответствует тому, как Вы себя чувствовали НА ЭТОЙ НЕДЕЛЕ И СЕГОДНЯ. Поставьте галочку около выбранного утверждения. Если несколько утверждений из одной группы кажутся Вам одинаково хорошо подходящими, то поставьте галочки около каждого из них. Прежде, чем сделать свой выбор, убедитесь, что Вы прочли Все утверждения в каждой группе»

1.

- 0 Мне не грустно.
- 1 Мне грустно или тоскливо.
- 2 Мне все время тоскливо или грустно и я ничего не могу с собой поделаться
- 3 Мне так грустно или печально, что я не могу этого вынести.

2.

- 0 Я смотрю в будущее без особого разочарования.
- 1 Я испытываю разочарование в будущем.
- 2 Я чувствую, что мне нечего ждать впереди.
- 3 Я чувствую, что будущее безнадежно и поворота к лучшему быть не может.

3.

- 0 Я не чувствую себя неудачником.
- 1 Я чувствую, что неудачи случались у меня чаще, чем у других людей.
- 2 Когда оглядываюсь на свою жизнь, я вижу лишь цепь неудач.
- 3 Я чувствую, что потерпел неудачу как личность (родители).

4.

- 0 У меня не потерял интерес к другим людям.
- 1 Я меньше, чем бывало, интересуюсь другими людьми.
- 2 У меня потерял почти весь интерес к другим людям и почти нет никаких чувств к ним.
- 3 У меня потерял всякий интерес к другим людям и они меня совершенно не заботят.

5.

- 0 Я принимаю решения примерно так же легко, как всегда.
- 1 Я пытаюсь отсрочить принятые решения.
- 2 Принятие решений представляет для меня огромную трудность.
- 3 Я больше совсем не могу принимать решения.

6.

- 0 Я не чувствую, что выгляжу сколько-нибудь хуже, чем обычно.
- 1 Меня беспокоит то, что я выгляжу непривлекательно.
- 2 Я чувствую, что в моем внешнем виде происходят постоянные изменения, делающие меня непривлекательным.
- 3 Я чувствую, что выгляжу гадко и отталкивающе.

7.

- 0 Я не испытываю никакой особенной неудовлетворенности.
- 1 Ничто не радует меня так, как раньше.
- 2 Ничто больше не дает мне удовлетворения.
- 3 Меня не удовлетворяет всё.

8.

- 0 Я не чувствую никакой особенной вины.
- 1 Большую часть времени я чувствую себя скверным и ничтожным.
- 2 У меня довольно сильное чувство вины.
- 3 Я чувствую себя очень скверным и никчемным.

9.

- 0 Я могу работать примерно так же хорошо, как и раньше.
- 1 Мне нужно делать дополнительные усилия, чтобы что-то сделать.
- 3 Я не могу выполнять никакую работу.

10.

- 0 Я не испытываю разочарования в себе.
- 1 Я разочарован в себе.
- 2 У меня отвращение к себе.
- 3 Я ненавижу себя.

11.

- 0 У меня нет никаких мыслей о самоповреждении.
- 1 Я чувствую, что мне было бы лучше умереть.
- 2 У меня есть определенные планы совершения самоубийства.
- 3 Я покончу с собой при первой возможности.

12.

- 0 Я устаю ничуть не больше, чем обычно.
- 1 Я устаю быстрее, чем раньше.
- 2 Я устаю от любого занятия.
- 3 Я устал чем бы то ни было заниматься.

13.

- 0 Мой аппетит не хуже, чем обычно.
- 1 Мой аппетит не так хорош, как бывало.
- 2 Мой аппетит теперь гораздо хуже.
- 3 У меня совсем нет аппетита.

Шкала самооценки депрессии Цунга

Данный опросник разработан для дифференциальной диагностики депрессивных состояний и состояний, близких к депрессии, для скрининг-диагностики при массовых исследованиях и в целях предварительной, доврачебной диагностики. Опросник из 20 утверждений, содержащих определенные симптомы депрессии. Представленность этих симптомов нужно оценить по шкале оценок: **крайне редко, редко, часто, большую часть времени** или **постоянно**.

Процедура проведения: Испытуемому предлагается бланк теста с утверждениями, которые он должен оценить относительно того, в какой степени утверждения соответствуют его состоянию. Нужный вариант отмечается в бланке тестов.

Обработка результатов: Общий балл по методике определяющий наличие или отсутствие депрессии рассчитывается по формуле:

Уровень депрессии (УД) рассчитывается по формуле:

$$\text{УД} = \Sigma_{\text{пр}} + \Sigma_{\text{обр.}}$$

где $\Sigma_{\text{пр}}$ – сумма зачеркнутых цифр к "прямым" высказываниям № 1,3,4,7,8,9,10,13,15,19;

$\Sigma_{\text{обр.}}$ – сумма цифр, "обратных" зачеркнутым, к высказываниям № 2, 5, 6, 11, 12,14,16,17, 18,20.

Например:

у высказывания №2 зачеркнута цифра 1, мы ставим в сумму 4 балла;

у высказывания №5 зачеркнут ответ 2 – ставим в сумму 3 балла;

у высказывания №6 зачеркнут ответ 3 – ставим в сумму 2 балла;

у высказывания №11 зачеркнут ответ 4 – ставим в сумму 1 балл и т.д

В результате получаем УД, который колеблется от 20 до 80 баллов.

- Если УД не более 50 баллов, то диагностируется состояние без депрессии.
- Если УД более 50 и менее 59 баллов, то делается вывод о легкой депрессии ситуативного или невротического генеза.
- Показатель УД от 60 до 69 баллов – субдепрессивное состояние или маскированная депрессия.
- Истинное депрессивное состояние диагностируется при УД более 70 баллов.

Необходима интерпретация каждой характеристики, каких симптомов больше, в чем они выражаются. Важно учитывать искренность ответов, нет ли склонности к симуляции или диссимуляции.

Бланк ответов

Ф.И.О. _____

Возраст _____

Дата проведения _____

Инструкция: "Вам предлагается 20 утверждений, каждое из которых вам необходимо оценить как **крайне редкое, редкое, большую часть времени** или **постоянное** в вашей жизни. В бланке ответов отметьте наиболее подходящий Вам вариант".

№ п/п	Текст опросника	Крайне редко (1)	Редко (2)	Часто (3)	Постоянно (4)
1	Я чувствую угнетенность, подавленность.	1	2	3	4
2	Я лучше всего чувствую себя утром.	1	2	3	4
3	Я много плачу.	1	2	3	4
4	Я плохо сплю ночью.	1	2	3	4
5	Я ем столько же, сколько и раньше.	1	2	3	4
6	Я получаю удовольствие от того, что нахожусь среди привлекательных парней/ девушек или общаюсь с ними.	1	2	3	4
7	Я заметно теряю в весе.	1	2	3	4
8	Меня беспокоят запоры.	1	2	3	4
9	Мое сердце бьется чаще, чем обычно.	1	2	3	4
10	Я чувствую усталость без видимой причины.	1	2	3	4
11	Я мыслю так же четко, как и раньше.	1	2	3	4
12	Мне легко выполнять привычную работу.	1	2	3	4
13	Я беспокоен и не нахожу себе место.	1	2	3	4
14	Я полон светлых надежд на будущее.	1	2	3	4
15	Я более раздражен, чем раньше.	1	2	3	4
16	Мне легко принимать решения.	1	2	3	4
17	Я чувствую, что полезен и нужен людям.	1	2	3	4
18	Я живу полной и интересной жизнью.	1	2	3	4
19	Я считаю, что другим было бы лучше, если бы я умер.	1	2	3	4
20	Я по-прежнему получаю удовольствие от того, что мне нравилось и раньше.	1	2	3	4

Опросник детской депрессии (Kovacs)

Разработанный Maria Kovacs (1992) и адаптированный сотрудниками лаборатории клинической психологии и психиатрии НИИ психологии, позволяет определить количественные показатели спектра депрессивных симптомов – сниженного настроения, гедонистической способности, вегетативных функций, самооценки, межличностного поведения. Тест представляет собой самооценочную шкалу из 27 пунктов для детей и подростков от 7 до 17 лет.

Убедитесь в том, что ребенок полностью понял содержание опросника и инструкцию – тщательно и полно оценит, как он себя чувствовал в течение последних двух недель. Для маленьких детей и для детей с трудностями в течение проведения диагностики необходимо зачитать как инструкцию, так и каждый пункт шкал.

Обработка результатов и интерпретация результатов:

Интерпретация CDI должна основываться на анализе ответов на отдельные показатели, факторных показателях и их значениях, а также интеграции данных теста с дополнительной информацией – клинической беседы с ребенком и прямым наблюдением за его поведением

Опросник легко предъявлять и обсчитывать. Его заполнение требует не более 15 минут. Особенно ценен в ситуациях, где требуется быстрая и алгоритмизированная оценка проблем ребенка.

Шкала А (негативное настроение) - п.п. 1 6 8 10 11 13

Шкала В (межличностные проблемы) – п.п. 5 12 26 27

Шкала С (неэффективность) - п.п. 3 15 23 24

Шкала D (ангедония) – п.п. 4 16 17 18 19 20 21 22

Шкала E (негативная самооценка) – п.п. 2 7 9 14 25

Подсчет общего показателя: Эта сумма баллов, выбранных ребенком вариантов ответов по всем пунктам теста. По каждой шкале теста также подсчитывается балл. Затем с помощью специальной таблицы последующие показатели конвертируются в Т – показатели, для этого нужно знать возраст и пол ребенка (см. таблицу).

Таблица. Интерпретация Т – показателя CDI.

Суммарный показатель	Интерпретация
Свыше 70	Очень значительно превышает средний
66-70	Значительно выше среднего
61-65	Выше среднего
56-60	Чуть выше среднего
45-55	Средний
40-44	Чуть ниже среднего
35-39	Ниже среднего
30-34	Много ниже среднего
Ниже 30	Значительно ниже среднего

Таблица перевода суммы баллов в Т - показатели (по шкалам и общий)

Т-показатель	общий балл				А				В				С				Д				Е				Т показатель
	ма л	дев	мал	дев	мал	де в	мал	дев	мал	дев	мал	дев	мал	дев	мал	дев	мал	дев	мал	дев	мал	дев	мал	дев	
100	48		53	41	12		12			5		6				16							10		100
99	47	44	52			12				8						16									99
98	46	43	51	40																					98
97			50	39					11							15						16			97
96	45	42			11																				96
95	44	41	49	38							8	5			8							10	9		95
94	43	40	48			11	12									15		16			10				94
93			47	37																			15		93
92	42	39	46	36					10	7						14									92
91	41	38	45		10																		10		91
90	40			35												14		15				9			90
89		37	44	34		10	11			4	7												14	8	89
88	39	36	43												7		13				9				88
87	38	35	42	33										8				14							87
86	37		41	32					9							13							9		86
85		34	40		9		10			6													13		85
84	36	33		31		9											12					8			84
83	35		39													12		13			8			7	83
82		32	38	30							6												12		82
81	34	31	37	29					8							7								8	81
80	33		36		8		9									8		8					12		80
79	32	30	35	28		8																		7	79

78	29		27		5	3			11	7		78						
77	31	28	34						10			77						
76	30		33	26		8			11		7	6	76					
75	29	27	32		7		7	5	7	6	7	5	10	75				
74		26	31	25		7		3		7	5		10	74				
73	27		30	24						9	10		6	73				
72	28	25											6	72				
71	26	24	29	23		7	4			9		9	6	71				
70		23	28	22	6		6		6	5				5	70			
69	25		27			6		4			6		8	9	69			
68	24	22	26	21										5	68			
67	23	21					2			8		8	5		67			
66			25	20		6					4		8		66			
65	22	20	24	19						7				5	65			
64	21	19	23		5	5	5	3	2	5	4	5	7		4	64		
63	20	18	22	18				3					7			63		
62			21	17		5							7		4	4	62	
61	19	17									6						61	
60	18	16	20	16							6			6		4	60	
59			19		4	4		4		4					3		59	
58	17	15	18	15						3	4			5	6		3	58
57	16	14	17	14		4	2									3		57
56	15	13	16				1	2					5		5	3		56
55				13									5			3		55
54	14	12	15	12	3	3		3	1	3			4					54
53	13	11	14			3					3							53

52	12	13	11							2	2	4	4	4		2	52							
51	10	12											4		2	2	51							
50	11	9	11	10	2			1	1				3			2	50							
49	10	8		9	2			1		2				3			49							
48	9		10			2	2				2		3	3			48							
47		7	9	8						1							47							
46	8	6	8	7									2			1	46							
45	7		7			1			0			1	2		2		45							
44	6	5	6	6	1		1			0		1		2			44							
43		4						1			0						43							
42	5	3	5	5				0			1		1				42							
41	4		4	4							0		1	1	1		41							
40		2	3			0										0	40							
39	3	1	2	3			0				0						39							
38	2			2	0						0	0	0	0			38							
37	1	0	1					0					0	0			37							
36			0	1													36							
35	0																35							
34				0													34							
	общий балл																							
	ма	дев	мал	дев	мал	де	мал	дев	мал	дев	мал	дев	мал	дев	мал	дев	мал	дев						
	л					в																		
	7-12	7-12	13-17	13-17	7-12	7-12	13-17	13-17	7-12	7-12	13-17	13-17	7-12	7-12	13-17	13-17	7-12	7-12	13-17	13-17				
	Общий балл				А				В				С				Д				Е			

1	Я бываю грустным только иногда	0	А
	Я часто бываю грустный	1	
	Мне всегда грустно	2	
2	У меня никогда ничего не получается	2	Е
	Я редко бываю уверен, что у меня что-нибудь получится	1	
	У меня все получается хорошо	0	
3	Я практически все делаю хорошо	0	С
	Я много делю не так	1	
	Я все делаю неправильно	2	
4	Многое приносит мне удовольствие	0	Д
	Кое-что доставляет мне радость	1	
	Меня ничего не радует	2	
5	Я плохой всегда	2	В
	Я часто бываю плохим	1	
	Я редко бываю плохим	0	
6	Я редко думаю о том, что со мной может случиться плохое	0	А
	Я беспокоюсь о том, что со мной может случиться что-то плохое.	1	
	Я уверен, что со мной произойдет что-нибудь ужасное	2	
7	Я ненавижу себя	2	Е
	Я не люблю себя	1	
	Я себе нравлюсь	0	
8	Все плохое происходит в результате моих ошибок	2	А

	Многое плохое происходит в результате моих ошибок	1	
	Плохое, как правило, происходит не по моей вине	0	
9	Я не думаю о том, чтобы покончить с собой	0	Е
	Я думаю о самоубийстве, но я не совершу его	1	
	Я хочу убить себя	2	
10	Я плачу каждый день	2	А
	Я часто плачу	1	
	Я плачу редко	0	
11	Я все время испытываю беспокойство	2	А
	Я часто испытываю беспокойство	1	
	Я редко испытываю беспокойство	0	
12	Мне нравится быть с людьми	0	В
	Мне не нравится быть с людьми	1	
	Мне совсем не хочется быть с людьми	2	
13	Я не могу решиться на многое	2	А
	Мне трудно на многое решиться	1	
	Я легко принимаю решения	0	
14	Я выгляжу хорошо	0	Е
	Кое-что в моем облике меня не устраивает	1	

	Я выгляжу уродливо	2	
1 5	Мне все время приходится заставлять себя выполнять школьные задания	2	С
	Мне часто приходится себя заставлять выполнять школьные задания	1	
	Выполнение школьных заданий для меня не большая проблема	0	
1 6	Я плохо сплю каждую ночь	2	Д
	Я часто сплю плохо	1	
	Я сплю очень хорошо	0	
1 7	Я редко устаю	0	Д
	Я часто устаю	1	
	Я все время чувствую себя усталым	2	
1 8	В большинстве случаев не хочу есть	2	Д
	Я часто не хочу есть	1	
	Я ем очень хорошо	0	
1 9	Меня не беспокоят боли	0	Д
	Меня часто беспокоят боли	1	
	Меня все время беспокоят боли	2	
2 0	Я не чувствую себя одиноким	0	Д
	Я часто чувствую себя одиноким	1	
	Я всегда чувствую себя одиноким	2	
2 1	Школа никогда не приносит мне удовольствие	2	Д

	Иногда школа мне приносит удовольствие	1	
	Школа часто радует меня	0	
2 2	У меня много друзей	0	Д
	У меня есть друзья, но мне хотелось бы иметь их больше	1	
	У меня нет друзей	2	
2 3	С моей учебной все в порядке	0	В
	Я учусь не так хорошо, как прежде	1	
	Сейчас у меня плохие отметки по тем предметам, которые раньше шли хорошо.	2	
2 4	Я никогда не стану таким хорошим, как другие ребята	2	С
	Если захочу я смогу стать таким хорошим, как другие	1	
	Я такой же хороший как другие ребята	0	
2 5	Меня никто по настоящему не любит	2	Е
	Я не уверен в том, что меня кто-нибудь любит	1	
	Я уверен в том, что меня любят	0	
2 6	Обычно я делаю то, что мне сказали	0	В
	Как правило, я не делаю того, что мне говорят	1	
	Я никогда не делаю того, что меня просят сделать	2	
2 7	Я чувствую себя одиноким с людьми	2	В
	Я часто радуюсь	1	
	Я все время радуюсь	0	

Ф.И. _____

Возраст _____

Дата проведения _____

№	0	1	2	№	0	1	2	№	0	1	2
1А				10А				19Д			
2Е				11А				20Д			
3С				12В				21Д			
4Д				13А				22Д			
5В				14Е				23С			
6А				15С				24С			
7Е				16Д				25Е			
8А				17Д				26В			
9Е				18Д				27В			

Опросник суицидального риска (ОСР) Шмелева А.Г.

(модификация Разуваевой Т.Н.).

Цель: экспресс диагностика суицидального риска; выявление уровня сформированности суицидальных намерений с целью предупреждения серьезных попыток самоубийства.

Обработка и интерпретация результатов.

Баллы подсчитываются отдельно по каждому фактору. Ответу «да» соответствует 1 балл. Количество утверждений по каждому из факторов принимается за 100. Количество баллов переводится в проценты. По процентному соотношению определяется индивидуальный стиль суицидальной динамики. Полученный балл уравнивается в значениях с учетом индекса (см. Таблицу №1). Делается вывод об уровне сформированности суицидальных намерений и конкретных факторах суицидального риска.

Таблица №1

Субшкальный диагностический коэффициент	Номера суждений	Индекс
Демонстративность	12, 14, 20, 22, 27	1, 2
Аффективность	1, 10, 20, 23, 28, 29	1, 1
Уникальность	1, 12, 14, 22, 27	1, 2
Несостоятельность	2, 3, 6, 7, 17	1, 5
Социальный пессимизм	5, 11, 13, 15, 17, 22, 25	1
Слом культурных барьеров	8, 9, 18	2, 3
Максимализм	4, 16	3, 2
Временная перспектива	2, 3, 12, 24, 26, 27	1, 1
Антисуицидальный фактор	19, 21	3, 2

Содержание субшкальных диагностических концептов

1. Демонстративность (Д). Желание привлечь внимание окружающих к своим несчастьям, добиться сочувствия и понимания. Оцениваемое из внешней позиции порой как «шантаж», «истероидное выпячивание трудностей», демонстративное суицидальное поведение переживается изнутри как «крик о помощи». Наиболее суицидоопасное сочетание с эмоциональной ригидностью, когда «диалог с миром» может зайти слишком далеко. К этой субшкале относятся *пункты № 12, 14, 20, 22, 27* опросника.

2. Аффективность (А). Доминирование эмоций над интеллектуальным контролем в оценке ситуации. Готовность реагировать на психотравмирующую ситуацию непосредственно эмоционально. В крайнем варианте - аффективная блокада интеллекта. *Пункты № 1, 10, 20, 23, 28, 29.*

3. Уникальность (У). Восприятие себя, ситуации, и, возможно, собственной жизни в целом как явления исключительного, не похожего на другие, и,

следовательно, подразумевающего исключительные варианты выхода, в частности, суицид. Тесно связана с феноменом «непроницаемости» для опыта, т.е. недостаточным умением использовать свой и чужой жизненный опыт. *Пункты № 1, 12, 14, 22, 27.*

4. Несостоятельность (Н). Отрицательная концепция собственной личности. Представление о своей несостоятельности, некомпетентности, ненужности, «выключенности» из мира. Данная субшкала может быть связана с представлениями о физической, интеллектуальной, моральной и прочей несостоятельностью. Несостоятельность выражает интрапунитивный радикал. Формула внешнего монолога - «Я плох». *Пункты № 2, 3, 6, 7, 17.*

5. Социальный пессимизм (СП). Отрицательная концепция окружающего мира. Восприятие мира как враждебного, не соответствующего представлениям нормальных или удовлетворительных для человека отношений с окружающими. Социальный пессимизм тесно связан с экстрапунитивным стилем каузальной атрибуции. В отсутствие Я наблюдается экстрапунитивность по формуле внутреннего монолога «Вы все недостойны меня». *Пункты № 5, 11, 13, 15, 17, 22, 25*

6. Слом культурных барьеров (СКБ). Культ самоубийства. Поиск культурных ценностей и нормативов, оправдывающих суицидальное поведение или даже делающих его в какой-то мере привлекательным. Заимствование суицидальных моделей поведения из литературы и кино. В крайнем варианте - инверсия ценности смерти и жизни. В отсутствие выраженных пиков по другим шкалам это может говорить только об «экзистенции смерти». Одна из возможных внутренних причин культа смерти - доведенная до патологического максимализма смысловая установка на самодеятельность: «Вершитель собственной судьбы сам определяет конец своего существования». *Пункты № 8, 9, 18.*

7. Максимализм (М). Инфантильный максимализм ценностных установок. Распространение на все сферы жизни содержания локального конфликта в какой-то одной жизненной сфере. Невозможность компенсации. Аффективная фиксация на неудачах. *Пункты № 4, 16.*

8. Временная перспектива (ВП). Невозможность конструктивного планирования будущего. Это может быть следствием сильной погруженности в настоящую ситуацию, трансформацией чувства неразрешимости текущей проблемы в глобальный страх неудач и поражений в будущем. *Пункты № 2, 3, 12, 24, 25, 27.*

Антисуицидальный фактор (АФ). Даже при высокой выраженности всех остальных факторов есть фактор, который снимает глобальный суицидальный риск. Это глубокое понимание чувства ответственности за близких, чувство долга. Это представление о греховности самоубийства, антиэстетичности его, боязнь боли и физических страданий. В определенном смысле это показатель наличного уровня предпосылок для психокоррекционной работы. *Пункты № 19, 21.*

Инструкция: Пожалуйста, внимательно прочитайте утверждения, если вы с ними согласны, ставите галочку в колонке «+», если не согласны – то «-».

№ п/п	Текст опросника	Согласен (-на) «+»	Не согласен (-на) «-»
1	Я все чувствую острее, чем большинство людей.		
2	Меня часто одолевают мрачные мысли.		
3	Теперь Я уже не надеюсь добиться желаемого положения в жизни.		
4	В случае неудачи Мне трудно начать новое дело.		
5	Мне определенно не везет в жизни.		
6	Работать Мне стало труднее, чем раньше.		
7	Большинство людей довольны жизнью больше, чем Я.		
8	Я считаю, что смерть является искуплением.		
9	Только зрелый человек может принять решение уйти из жизни.		
10	Временами у Меня бывают приступы неудержимого смеха или плача.		
11	Обычно Я осторожен(-на) с людьми, которые относятся ко Мне дружелюбнее, чем Я ожидал(-ла).		
12	Я считаю себя обреченным человеком.		
13	Мало кто искренне пытается помочь другим, если это связано с неудобствами.		
14	У Меня такое впечатление, что меня никто не понимает.		
15	Человек, который вводит других в соблазн, оставляя без присмотра ценное имущество, виноват примерно столько же, сколько и тот, кто это имущество похищает.		
16	В Моей жизни не было таких неудач, когда казалось, что все кончено.		

17	Обычно Я удовлетворен(-на) своей судьбой.		
18	Я считаю, что всегда нужно вовремя поставить точку.		
19	В Моей жизни есть люди, привязанность к которым может очень повлиять на Мои решения и даже изменить их.		
20	Когда Меня обижают, Я стремлюсь во что бы то ни стало доказать обидчику, что он поступил несправедливо.		
21	Часто Я так переживаю, что это мешает Мне говорить.		
22	Мне часто кажется, что обстоятельства, в которых Я оказался(-лась), отличаются особой несправедливостью.		
23	Иногда Мне кажется, что Я вдруг сделал(-ла) что-то скверное или даже хуже.		
24	Будущее представляется Мне довольно беспроектным.		
25	Большинство людей способны добиваться выгоды не совсем честным путем.		
26	Будущее слишком расплывчато, чтобы строить серьезные планы.		
27	Мало кому в жизни пришлось испытать то, что пережил(-ла) недавно Я.		
28	Я склонен(-на) так остро переживать неприятности, что не могу выкинуть мысли об этом из головы.		
29	Часто Я действую необдуманно, повинуюсь первому порыву.		

**Скрининг, направленный на выявление суицидального поведения
несовершеннолетних**

**Опросник для подростков (от 11 лет и старше) (переработанный опросник
ColumbiaDISCDepressionScale)**

Для раннего выявления и оказания своевременной медицинской помощи несовершеннолетним с суицидальным поведением переведены и адаптированы опросники Columbia DISC DepressionScale: для подростков от 11 лет и старше (приложение 1), для родителей (приложение 2) и для преподавателей (приложение 3), применение которых позволит своевременно выявлять и направлять детей в кризисной ситуации для оказания психиатрической и иной помощи.

Критерии оценки опросника для подростков (44 вопроса)

Сумма набранных баллов:

30 баллов и выше - высокий уровень риска суицидального поведения

29 – 20 баллов – средний уровень риска суицидального поведения

19 – 15 баллов – низкий уровень риска суицидального поведения

14 – 7 баллов – очень низкий уровень риска суицидального поведения

Инструкция: Если ответ на вопрос - «Нет», обведите 0, если ответ - «Да», обведите 1. Пожалуйста, отвечая на следующие вопросы, будьте честны, насколько это возможно.

«За последние 4 недели испытывал ли ты чувство... / появлялось ли у тебя желание...:»

№ п/п	Текст опросника	Нет (0)	Да (1)
1	Отсутствия внешней поддержки		
2	Ощущения собственной не востребоваемости		
3	Чувство вины, собственной несостоятельности		
4	Чувство напряженности		
5	Трудности в приспособлении к новым условиям		
6	Отсутствие планов на будущее		
7	Плохое здоровье		
8	Чувство растерянности, непонятности происходящего		
9	Наличие психотравмы за последний год (несчастный случай, смерть близких, разрыв с любимым человеком)		
10	Недовольство собой (внешность, успехи...)		
11	Прибавил ли ты в весе более чем на килограмм		
12	Раздражительность, агрессивность		
13	Чувство незащищенности		
14	Ощущение безразличия, отчужденности		
15	Чувство тревоги, страха		
16	Сложности, непонятности, непредсказуемости жизни		
17	Чувство обиды, обделенности		
18	Потерял ли ты в весе более чем на килограмм		
19	Ощущение одиночества		
20	Положительное отношение к самоубийству у знакомых (при наличии ситуации)		

21	Нежелание принять помощь окружающих		
22	Сниженного настроения		
23	Отсутствие цели в жизни		
24	Потерял ли ты аппетит, или чувствуешь, что ешь больше или меньше, чем обычно		
25	Плохое психическое состояние сейчас		
26	Чувство бесперспективности существования		
27	Отсутствие смысла в жизни		
28	Презрение к себе		
29	Чувство тоски		
30	Попытки покончить с собой в прошлом		
31	Чувство отчаяния		
32	Отсутствие жизненных ценностей		
33	Отрицательное отношение к жизни		
34	Часто ли ты обвиняешь себя за все плохое, что произошло с тобой		
35	Периодические мысли о нежелании жить		
36	Чувство безнадежности		
37	Плохое настроение сейчас		
38	Спишь ли ты больше в течение дня, чем обычно		
39	Изменился ли твой сон: ты с трудом засыпаешь, плохо спишь или просыпаешься слишком рано		
40	Отсутствие страха перед смертью		
41	Чувство безысходности		
42	Желание смерти		
43	Испытывал(ла) ли ты фантазии по поводу способов ухода из жизни		
44	Нанесение самоповреждений		

«Человек под дождем»

(Е.Романова, Т.Сытько)

Графические методы часто рассматриваются как несамостоятельные и вспомогательные. И специалистами они, в основном, оцениваются как весьма слабые и ненадежные процедуры. Однако они дают возможность человеку проецировать реальность и по-своему интегрировать ее. А значит, рисунок в значительной мере несет на себе отпечаток личности человека, его настроения, состояния, чувств, переживаний, отношений и т.д. Практики нередко используют рисуночные тесты. Результаты рисования мало зависят от способности ребенка вербализовать свои переживания. Да и для испытуемого не всегда понятно, каким образом его рисунки могут быть использованы и какая информация может быть получена с их помощью. Проективные графические методики можно использовать и в процессе психотерапии. Они способствуют самовыражению и самопониманию клиента. Еще Гегель писал: «Лучшее облегчение боли в том, чтобы ее выкричать, высказать ее целиком. Только в выражении она осознается, а то, что осознается, потом уходит».

Малораспространенной, но интересной и информативной является методика «Человек под дождем». Она ориентирована на диагностику силы Эго человека, его способности преодолевать неблагоприятные ситуации, противостоять им. Она позволяет также осуществить диагностику личностных резервов и особенностей защитных механизмов.

Инструкция в классическом варианте проста: на чистом листе бумаги формата А4, который вертикально ориентирован, испытуемому предлагается нарисовать человека, а потом, на другом таком же листе — человека под дождем. Сопоставление двух рисунков позволяет определить, как человек реагирует на стрессовые, неблагоприятные ситуации, что он чувствует при затруднениях.

В процессе тестирования важно наблюдать за ходом рисования и обращать внимание на все высказывания испытуемого. Для получения более достоверной информации необходимо провести дополнительное интервью с тестируемым.

При интерпретации рисунков рекомендуется руководствоваться следующими положениями. Когда рисунок готов, важно воспринять его целиком. Необходимо «войти» в рисунок и почувствовать, в каком настроении пребывает персонаж (радостном, ликующем, удрученном и т.д.), ощущает ли он себя беспомощным или, напротив, чувствует в себе внутренние ресурсы для борьбы с трудностями, а возможно, спокойно и адекватно воспринимает затруднения, считая их обычным жизненным явлением. Таким образом, важно отследить глобальное впечатление от рисунка. Это интуитивный процесс. Только после этого можно перейти к анализу всех специфических деталей с точки зрения логики, опираясь при этом на основные положения руководства по интерпретации.

Интерпретация

Изменение экспозиции

В рисунке «Человек под дождем» по сравнению с рисунком «Человек», как правило, обнаруживаются существенные отличия. Важно посмотреть, как изменилась экспозиция. Так, например, если человек изображен уходящим, то это может быть связано с наличием тенденции к уходу от трудных жизненных ситуаций, избеганию неприятностей (особенно если фигура человека изображается как бы наблюдаемой с высоты птичьего полета).

В случае смещения фигуры человека под дождем в верхнюю часть листа можно предположить склонность испытуемого к уходу от действительности, к потере опоры под ногами, а также наличие защитных механизмов по типу фантазирования, чрезмерного оптимизма, который часто не оправдан.

Положение фигуры в профиль или спиной указывает на стремление отрешиться от мира, к самозащите.

Изображение, помещенное внизу листа, может свидетельствовать о наличии депрессивных тенденций, чувстве незащищенности.

В остальном при интерпретации следует опираться на методику «Человек». Например, изображение, смещенное влево, возможно, связано с наличием импульсивности в поведении, ориентацией на прошлое, в ряде случаев с зависимостью от матери. Изображение, смещенное вправо, указывает на наличие ориентации на окружение и, возможно, зависимость от отца.

Трансформация фигуры

Увеличение размера фигуры иногда встречается у подростков, которых неприятности мобилизуют, делают более сильными и уверенными.

Уменьшение фигуры имеет место тогда, когда испытуемый нуждается в защите и покровительстве, стремится перенести ответственность за собственную жизнь на других. Ребята, которые рисуют маленькие фигурки, обычно стесняются проявлять свои чувства и имеют тенденцию к сдержанности и некоторой заторможенности при взаимодействии с людьми. Они подвержены депрессивным состояниям в результате стресса.

Изображение человека противоположного пола может указывать на определенный тип реагирования в сложной ситуации, «включение» поведенческих программ, заимствованных у конкретных людей из ближайшего окружения (мам, бабушек).

Изменение возраста указывает на самоощущение человека в ситуации жизненных неурядиц.

Если в рисунке «Человека под дождем» при изображении фигуры пропускаются какие-либо части тела (ноги, руки, уши, глаза), то это

указывает на специфику защитных механизмов и особенности проявлений Эго-реакций.

Функция одежды — «формирование защиты от стихии». Обилие одежды указывает на потребность в дополнительной защите. Отсутствие одежды связано с игнорированием определенных стереотипов поведения, импульсивностью реагирования.

Атрибуты дождя

Дождь — помеха, нежелательное воздействие, побуждающее человека закрыться, спрятаться. Характер его изображения связан с тем, как человеком воспринимается трудная ситуация: редкие капли — как временная, преодолимая; тяжелые, закрашенные капли или линии — тяжелая, постоянная.

Необходимо определить, откуда дождь «приходит» (справа или слева от человека) и какая часть фигуры подвергается воздействию в большей степени. Интерпретация проводится в соответствии с приписываемыми значениями правой и левой стороны листа или фигуры человека.

Тучи являются символом ожидания неприятностей. Важно обращать внимание на количество облаков, туч, их плотность, размер, расположение. В депрессивном состоянии изображаются тяжелые грозовые тучи, занимающие все небо.

Лужи, грязь символически отражают последствия тревожной ситуации, те переживания, которые остаются после «дождя». Следует обратить внимание на манеру изображения луж (форму, глубину, брызги). Важно отметить, как расположены лужи относительно фигуры человека (находятся ли они перед или за фигурой, окружают человека со всех сторон или он сам стоит в луже).

Дополнительные детали

Все дополнительные детали (дома, деревья, скамейки, машины) или предметы, которые человек держит в руках (сумочка, цветы, книги), рассматриваются как отражение потребности в дополнительной внешней опоре, в поддержке, в стремлении уйти от решения проблем путем переключения и замещающей деятельности. Более полная расшифровка деталей основывается на символическом значении представленных образов. Например, молния может символизировать начало нового цикла в развитии и драматические изменения в жизни человека. Радуга, нередко возникающая после грозы, предвещает появление солнца, символизирует мечту о несбыточном стремлении к совершенству.

Зонт представляет собой символическое изображение психической защиты от неприятных внешних воздействий. С точки зрения трактовки образов зонт может рассматриваться как отображение связи с матерью и отцом, которые символически представлены в образе зонта: купол — материнское начало, а ручка — отцовское. Зонт может защищать или не защищать от непогоды, ограничивать поле зрения персонажа, а может и

отсутствовать. Так, например, огромный зонт-гриб может свидетельствовать о сильной зависимости от матери, решающей все сложные ситуации за человека.

Размер и расположение зонта по отношению к фигуре человека указывают на интенсивность действия механизмов психической защиты.

Искажение и пропуск деталей

Отсутствие существенных деталей может указывать на область конфликта и быть следствием вытеснения как защитного механизма психики. Так, например, отсутствие зонта в рисунке может свидетельствовать об отрицании поддержки со стороны родителей в трудной ситуации.

Цвет в рисунках

Рисунки можно выполнять простым карандашом. Тем не менее многие, предпочитают использование цветных карандашей. Следует помнить, что точная интерпретация цветового решения не может быть сделана, если у испытуемого нет всего набора цветных карандашей. Цвета могут символизировать определенные чувства, настроение и отношения человека. Они также могут отражать спектр различных реакций или областей конфликтов. Хорошо адаптированный и эмоционально не обделенный ребенок обычно использует от двух до пяти цветов. Семь-восемь цветов свидетельствуют о высокой лабильности. Использование одного цвета говорит о возможной боязни эмоционального возбуждения.

Заключительный этап

Этот этап в интерпретации рисунка связан с интеграцией информации, полученной на первом и втором этапах. Здесь анализируется весь полученный материал, соотносится с результатами стандартных тестов и с информацией о человеке.

Методика свободного рисунка (на основе типологии К. Юнга)

Описание методики

Задачи, решаемые при помощи свободного рисования:

- Актуальные. Выражение в рисунке и осознание при обсуждении собственных психологических мотивов, установок, чувств, отношений.
- Изменение чувств под влиянием свободного рисования.
- Долгосрочные. Получение эффективного средства регуляции эмоциональных состояний.
- Принятие индивидуальности каждого человека (выражаемой в его рисунке).
- Осознание необходимости приобщения к спонтанной изобразительной деятельности с раннего возраста.

Смотря на общую атмосферу рисунка (внимательно изучить элементы проективного теста).

Исходя из концепции о типах, К. Юнг предлагает рассматривать 8 типов:

КРАТКОЕ ОПИСАНИЕ ПСИХОЛОГИЧЕСКОЙ

ТИПОЛОГИИ К. ЮНГА

1. *Экстравертированный мыслительный тип* — перечисляющий рисунок — изображение нескольких предметов, знаков, которые не связаны общим сюжетом, т. е. простое перечисление. Рассудочные люди, действующие исходя из интеллектуально обдуманых мотивов с ориентацией на факты, общепризнанные идеи, идущие от традиций, воспитания, образования. Мышление их позитивно, ведет к новым фактам или общим концепциям разрозненного материала. Суждение обычно синтетическое. Как правило, накопление эмпирических данных «не прерывается» до конца, а объяснение сводится к некоей общей интеллектуальной формуле, где все зависит от ее широты. Если она широка, то это реформатор, общественный обвинитель, очиститель нравов, проповедник серьезных нововведений; если узка, то может стать брюзгой, мудрствующим и самодовольным критиком, который и себя и других хотел бы «втиснуть» в свою схему. Чувства людей этого типа поддерживают интеллектуальную установку и приспособляются к ней. Особо угнетается функция чувств, что приводит к формуле «цель оправдывает средства». Насколько широк размах индивидуального самопожертвования, настолько мелочны, консервативны, подозрительны бывают чувства.

2. *Экстравертированный осязающий тип* — эмфатический рисунок — стремление к передаче атмосферы, к непосредственному выражению ощущений.

У людей этого типа критерий ценности — та или иная сила ощущений. Наиболее сильно вытесняется интуиция. Чрезвычайно развито объективное чувство факта. Чаще это мужчины, для которых ощущение есть конкретное проявление жизни, ее полноты.

Человек осязаемой деятельности, без склонности к рефлексии и властолюбивых намерений. Основные тенденции — от грубого искателя наслаждений до рафинированного эстета. Вытесненная интуиция может развиваться в фантазии ревности или состоянии страха, фобии, навязчивые симптомы. Заболевания неврозом труднее всего лечить разумным способом. Для осознания чего-либо необходимы часто аффективные нажимы.

3. *Экстравертированный чувствующий тип — декоративный рисунок.*

Для декоративного рисунка характерно рисование орнамента, узора, цветов и т. п. Тип, наиболее часто встречающийся среди женщин, руководствующихся чувством, согласованным с общезначимыми ценностями, что особенно сильно проявляется в выборе объекта любви: «любит подходящего мужчину», отвечающего ее разумным требованиям. То, чего не чувствуют, не могут и осмыслить: «Я не могу так думать, потому что не чувствую этого». Чувства часто утрачивают личный характер в ориентации на общепринятое.

4. *Экстравертированный интуитивный тип — ритмический рисунок — изображение движущихся объектов.*

Мышление, ощущения, чувства людей этого типа вытесняются интуицией, с помощью которой человек стремится достичь наибольших возможностей. Интуиция — то вспомогательное средство, которое действует автоматически тогда, когда ни одна из других функций не способна открыть выход из положения. Часто объекты представляются преувеличенно ценными, обычно тогда, когда они необходимы для разрешения ситуации, но, сослужив свою службу, они теряют какую-либо ценность и отбрасываются как обременительный придаток. Обладает тонким чутьем того, что зарождается и имеет будущее. Пока существует какая-либо возможность, он прикован к ней «силой рока». Мало считается с благополучием окружающей среды. Физическое состояние окружающих, как и его собственное, не является веским аргументом. Обладает собственной моралью, расходящейся с общепринятой. Охотно берется за профессии, позволяющие развить его способности.

5. *Интровертированный мыслительный тип — органический рисунок — изображение органических форм: растений, животных, человека.*

Мышление данного типа ориентировано на субъективный фактор. Факты собираются только как средство доказательства, а не сами по себе. Ценности

связаны с развитием и изложением субъективной идеи первоначального символического образа, воспринимаемого внутренним взором. Хочет увидеть факты так, как они заполняют рамки его идеи, претендующей на «оригинальность». Обычно полностью отвергает объект, так что присутствующий человек может чувствовать себя лишним, ненужным или отвергаемым как помеха. Тип остается нормальным до тех пор, пока «Я» чувствует себя ниже уровня бессознательного, пока чувства раскрывают нечто более высокое и властное, нежели «Я». В противном случае рождается подозрительность, переходящая в неврастению, анемия как следствие жестокой борьбы с противниками, где любые средства хороши.

6. *Интровертированный ощущающий тип — галтический рисунок.* Изображение как бы изнутри идущих ощущений — «болит ухо», «болит голова» и т. п. Ориентируется на то, что происходит преимущественно в данный момент и на субъективную интенсивность ощущений, вызванных объективным раздражением, т. е. между объектом и ощущением нет пропорциональных отношений, они субъективны. Извне нельзя предвидеть, что на него произведет впечатление и что нет. С легкостью ставит вопрос, для чего существуют люди, почему объекты имеют право на существование. Отличается странностью, субъективностью поступков. На окружающих данный тип действует подавляюще, сводя все к некоей «правильной» формуле норматива субъективного содержания, «чтобы не выделялись» и держались в должных границах. Такие люди могут позволять управлять собой, за что мстят усиленным сопротивлением и упрямством, в некоторых случаях становясь жертвой агрессивности и властолюбия со стороны других вследствие своей начальной безобидности. При отсутствии художественных способностей самовыражения, впечатления уходят вглубь, а при их наличии выражаются архаически банальными, повседневными фразами. Наиболее сильно вытеснена интуиция, имеющая экстравертированный и архаический характер.

7. *Интровертированный чувствующий тип — имажинарный рисунок* — изображения персонажей, заимствованных из литературы, фантазии, отличающиеся оригинальностью самовыражения. Постоянно ищет образы, не встречающиеся в действительности. Стремится к внутренней интенсивности, для которой объекты, самое большее, дают внутренний толчок. Глубину этого чувствования можно лишь предполагать, но ясно постичь нельзя. Оно делает людей молчаливыми, труднодоступными, которые, подобно мимозе, «свертываются» от грубости. Для обороны выдвигает отрицательные суждения, чувства или поразительное равнодушие. Основополагающие идеи — Бог, свобода, бессмертие — имеют ценность чувства. Чтобы передать все богатство чувства, хотя бы приблизительно, нужна необычайная поэтическая или художественная выразительность. Если же чувства искажаются эгоцентризмом, то более всего становится озабочен своим «Я» и делается несимпатичным. Интровертированному чувствованию противостоит примитивное мышление,

находящееся в рабской зависимости от фактов, отрекается от всего традиционного. Случается, что люди этого типа испытывают буквально ощущение парализованности от напористой эмоции или резкое холодное отражение может поразить собеседника в самое уязвимое место. Если чувства заняты чем-то более высоким, чем эгоцентрическим «Я», человек остается в норме. При доминировании «Я» начинает чувствовать, «что думают другие», подозревая их во всевозможных низостях, в за-мышлении зла, интригах и подстрекательствах.

8. Интровертированный интуитивный тип — структурный рисунок — изображение некоего целого, состоящего из частей, отображающее его общее устройство, обычно один изолированный предмет. Интуиция этого типа направлена на внутренние субъективные образы. Относится с вниманием к изменяющемуся объекту, с живейшим сочувствием наблюдая особенности изменения объекта. Обычно — тип мистика, мечтателя и провидца, с одной стороны, фантазера и художника — с другой. Углубление интуиции часто влечет за собой удаление от осязаемой действительности, и человек становится загадкой для своей ближайшей среды. Если это художник, то его искусство возвышает вещи, которые бывают одновременно и значительными, и банальными, прекрасными и аляповатыми, возвышенными и причудливыми. Если он не художник, то часто бывает непризнанным гением, праздно загубленной величиной, чем-то вроде мудрого полуглульца, фигурой для «психологических романов». На бессознательном уровне этот тип приобретает как компенсирующие черты «ощущающего экстраверта». Отсюда — чрезвычайная привязанность к чувственному впечатлению.

Материал, необходимый для исследования

- Бумага нелинованная, белая, матовая, стандартная (одинакового формата для всех рисунков)
- Карандаш простой, средний мягкости, без «стёрки»
- Набор цветных карандашей, фломастеров, мелков, красок и т. д. (не менее шести цветов)

Общая инструкция для всех рисунков:

"Умение рисовать значения не имеет и оцениваться не будет. Не вырисовывайте, важно содержание".

Общее правило:

После завершения рисунка (не в начале рисования!) надписать имя (инициалы) и название рисунка в правой верхней части рисунка, тем самым зафиксировав не только имя автора, но и авторскую ориентацию, что для интерпретации некоторых рисунков, где ориентация не очевидна из содержания, может быть критично.

Инструкция

Дается первая инструкция: «Вы видите перед собой краски (фломастеры, карандаши и т. д.). Возьмите те, что Вам нравятся, и рисуйте.» Только тем, кто оказывается в затруднении, дается следующее уточнение: «Если Вы не знаете, что рисовать, рисуйте полосы». Именно поэтому цветные полосы являются

компонентом многих рисунков, однако никто не ограничивается ими. Авторы, закончившие рисунок, получают следующий лист и так — пока сохраняется желание рисовать.

«Кинетический рисунок семьи»

Р.Бернс, С.Кауфман (КРС)

Тест "Кинетический рисунок семьи" (КРС) Р.Бернса и С.Кауфмана дает информацию о субъективной семейной ситуации ребенка. Он помогает выявить взаимоотношения в семье, вызывающие тревогу у ребенка, показывает, как он воспринимает других членов семьи и свое место среди них. Используя тест КРС, следует иметь в виду, что каждый рисунок является творческой деятельностью, не только отражающей восприятие своей семьи, но и позволяющей ребенку анализировать, переосмысливать семейные отношения. Поэтому рисунок семьи не только отражает настоящее и прошлое, но также направлен на будущее: при рисовании ребенок интерпретирует ситуацию, по-своему решает проблему актуальных семейных отношений.

Тест КРС состоит из 2 частей: рисование своей семьи и беседы после рисования. Для выполнения теста ребенку дается стандартный лист бумаги для рисования, карандаш (твердость 2М) и ластик.

Инструкция: "Пожалуйста, нарисуй свою семью так, чтобы каждый занимался каким-нибудь делом".

На все уточняющие вопросы следует отвечать без каких-либо указаний, например: "Можешь рисовать, как хочешь".

Во время рисования следует записывать все спонтанные высказывания ребенка, отмечать его мимику, жесты, а также фиксировать последовательность рисования. После того, как рисунок закончен, с ребенком проводится беседа по следующей схеме: 1) кто нарисован на рисунке, что делает каждый член семьи, 2) где работают или учатся члены семьи; 3) как в семье распределяются домашние обязанности, 4) каковы взаимоотношения ребенка с остальными членами семьи.

В системе количественной оценки КРС учитываются формальные и содержательные аспекты рисунка. Формальными особенностями рисунка считается качество линии рисующего, положение объектов рисунка на бумаге, стирание рисунка или его отдельных частей, затушевание отдельных частей рисунка. Содержательными характеристиками рисунка являются изображаемая деятельность членов семьи, представленных на рисунке, их взаимодействие и расположение, а также отношение вещей и людей на рисунке.

При **интерпретации** КРС основное внимание обращается на следующие аспекты: 1) анализ структуры рисунка семьи (сравнение состава реальной и нарисованной семьи, расположение и взаимодействие членов семьи на рисунке);

2) анализ особенностей рисунка отдельных членов семьи (различия в стиле рисования, количество деталей, схема тел отдельных членов семьи); анализ процесса рисования (последовательность рисунка, комментарий, паузы, эмоциональные реакции во время рисования). Рассмотрим на примерах каждый аспект схемы интерпретации.

1. Ребенок не всегда рисует всех членов семьи. Обычно он не рисует тех, с которыми находится в конфликтных отношениях. Расположение членов семьи на рисунке часто показывает их взаимоотношения. Так, например, важным показателем психологической близости является расстояние между отдельными членами семьи. Иногда между отдельными членами семьи рисуются разные объекты, которые служат как бы перегородкой между ними. Так, довольно часто можно увидеть рисунок, в котором отец сидит, спрятавшись за газетой, или около телевизора, отделяющего его от остальной семьи. Мать чаще рисуется у плиты, как бы поглощающей все ее внимание. Общая деятельность членов семьи обычно свидетельствует о хороших, благополучных семейных отношениях. Часто общая деятельность соединяет несколько членов семьи. Это может свидетельствовать о наличии внутренних группировок в семье. Рисуя свою семью, некоторые дети изображают все фигуры очень маленькими и располагают их на нижней части листа. Это уже может свидетельствовать о депрессивности ребенка, о его чувстве неполноценности в семейной ситуации. На некоторых рисунках преобладают не люди, а вещи, чаще всего мебель. Это также отражает эмоциональную озабоченность ребенка по поводу своей семейной ситуации, что она тревожит его, и он как бы откладывает рисование членов семьи, а рисует вещи, которые не обладают столь сильной эмоциональной значимостью.

2. Считается, что ребенок наиболее детализирует, дольше всего рисует и разукрашивает фигуру его самого любимого члена семьи. И наоборот, если он отрицательно относится к кому-либо, то рисует этого человека неполно, без деталей, иногда даже без основных частей тела. Когда отношения ребенка конфликтны и тревожны, эмоционально неоднозначно окрашены, он часто использует штриховку в изображении того члена семьи, с которым у него не сложились эффективные связи. В аналогичных случаях можно наблюдать и перерисовку. В рисунках можно наблюдать несколько стилей рисования.

Анализ процесса рисования дает богатую информацию не только о семейных отношениях ребенка, но и вообще о стиле его работы. Когда дети, особенно среднего школьного возраста и старше, отговариваются тем, что они не умеют рисовать, это вполне нормально и понятно. Успокойте их, скажите, что тут не столько важно красиво нарисовать, сколько придумать деятельность для членов семьи. Но бывает так, что многочисленные отговорки, а также манера прикрывать рукой нарисованное могут свидетельствовать о неверии ребенка в свои силы, о его потребности в поддержке со стороны взрослого.

Чаще всего свой рисунок дети начинают с изображения того члена семьи, к которому они действительно хорошо относятся. Иногда наблюдаются паузы перед тем, как ребенок начинает рисовать одну из фигур. Это в некоторых случаях может свидетельствовать об эмоционально неоднозначном или даже негативном отношении ребенка. В комментариях также может сквозить его отношение к членам семьи, но во время выполнения теста психологу не следует вступать в разговор с ребенком.

Методика «Несуществующее животное»

(М. Дукаревич)

Цель: Диагностика эмоциональных особенностей личности, агрессивности, сферы общения.

Возрастной диапазон

Методика применяется, начиная со старшего дошкольного возраста.

Общая характеристика методики

Метод исследования построен на теории психомоторной связи. Для регистрации состояния психики используется исследование моторики (в частности, моторики рисующей доминантной правой руки, зафиксированной в виде графического следа движения, рисунка). По И.М.Сеченову, «всякое представление, возникающее в психике, любая тенденция, связанная с этим представлением, заканчивается движением» (буквально - «Всякая мысль заканчивается движением»).

Если реальное движение по какой-то причине не осуществляется, то в соответствующих группах мышц суммируется определенное напряжение энергии, необходимой для осуществления ответного движения (на представление - мысль). Так, например, образы и мысли-представления, вызывающие страх, стимулируют напряжение в группах ножной мускулатуры и в мышцах рук, что оказалось бы необходимым в случае ответа на страх бегством или защитой с помощью рук - ударить, заслониться.

Тенденция движения имеет направление в пространстве: удаление, приближение, наклон, выпрямление, подъем, падение. При выполнении рисунка лист бумаги (либо полотно картины) представляет собой модель пространства и, кроме состояния мышц, фиксирует отношение к пространству, т.е. возникающую тенденцию. Пространство, в свою очередь, связано с эмоциональной окраской переживания и временным периодом: настоящим, прошлым, будущим. Связано оно также с действенностью или идеально-мыслительным планом работы психики. Пространство, расположенное сзади и слева от субъекта, связано с прошлым периодом и бездейтельностью (отсутствием активной связи между мыслью-представлением, планированием и его осуществлением). Правая сторона, пространство спереди и вверху связаны с будущим периодом и действенностью.

На листе (модели пространства) левая сторона и низ связаны с отрицательно окрашенными и депрессивными эмоциями, с неуверенностью и пассивностью. Правая сторона (соответствующая доминантной правой руке) - с положительно окрашенными эмоциями, энергией, активностью, конкретностью действия. Помимо общих закономерностей психомоторной связи и отношения к пространству при толковании материала теста используются теоретические нормы оперирования с символами и символическими геометрическими элементами и

фигурами. По своему характеру тест «Несуществующее животное» относится к числу проективных. Для статистической проверки или стандартизации результат анализа может быть представлен в описательных формах. По составу данный тест - ориентировочный как единственный метод исследования обычно не используется и требует объединения с другими методами в качестве батарейного инструмента исследования.

Материал для тестирования: лист бумаги А4 (либо близкий по размеру к формату); цветные карандаши.

Инструкция. Лист бумаги предлагают использовать целиком (а не сгибают пополам), дают его в руки испытуемому (чтобы он сам выбрал, в какой плоскости рисовать) и не делают на нем никаких надписей. Комментарий к заданию: «Придумай и нарисуй несуществующее животное или любое другое существо, которого нет в природе. Это существо не должно быть персонажем из сказки или мультфильма, ты его должен придумать сам. Придумай для него несуществующее имя». После окончания рисования ребенку задают вопросы:

- Где живет это существо (какое у него жилище)?
- Чем оно питается?
- С кем оно живет (семьей, стадом, в одиночку)?
- Как оно себя ведет при опасности, например, если на него нападают?
- Кто его враги?
- Кто (из живущих на Земле) его друзья?
- Что ему нужно для полного счастья?

Показатели и интерпретация

Положение на рисунке. В норме рисунок расположен по средней линии вертикально поставленного листа. Лист бумаги лучше всего взять белый или слегка кремовый, не глянцевый. Пользоваться карандашом средней мягкости; ручкой и фломастером рисовать нельзя. Положение рисунка ближе к верхнему краю листа (чем ближе, тем более выражено) трактуется как высокая самооценка, как недовольство своим положением в социуме, недостаточностью признания со стороны окружающих, как претензия на продвижение и признание, тенденция к самоутверждению.

Положение рисунка в нижней части - обратная тенденция: неуверенность в себе, низкая самооценка, подавленность, нерешительность, незаинтересованность в своем положении в социуме, в признании, отсутствие тенденции к самоутверждению.

Центральная смысловая часть фигуры (голова или замещающая ее деталь).

Голова повернута вправо - устойчивая тенденция к деятельности, действенности: почти все, что обдумывается, планируется - осуществляется или, по крайней мере, начинает осуществляться (если даже и не доводится до конца). Испытуемый активно переходит к реализации своих планов, наклонностей.

Голова повернута влево - тенденция к рефлексии, к размышлениям. Это не человек действия: лишь незначительная часть замыслов реализуется или хотя бы начинает реализовываться. Нередко также боязнь перед активным действием и нерешительность. (Вариант: отсутствие тенденции к действию или боязнь активности - следует решить дополнительно.)

Положение «анфас», т.е. голова направлена на рисующего (на себя), трактуется как эгоцентризм.

Повышенная тревожность часто отражается в избыточном количестве органов чувств. Тревожный человек сам повышенно чувствителен к возможным опасностям и поэтому наделяет повышенной чувствительностью свои создания.

На голове расположены детали, соответствующие органам чувств - уши, рот, глаза. Значение детали «уши» - прямое: заинтересованность в информации, значимость мнения окружающих о себе. Дополнительно по другим показателям и их сочетанию определяется, предпринимает ли испытуемый что-либо для завоевания положительной оценки или только продуцирует на оценки окружающих соответствующие эмоциональные реакции (радость, гордость, обида, огорчение), не изменяя своего поведения.

Приоткрытый рот в сочетании с языком при отсутствии прорисовки губ трактуется как большая речевая активность (болтливость), в сочетании с прорисовкой губ - как чувственность; иногда и то и другое вместе. Открытый рот без прорисовки языка и губ, особенно зачерченный, трактуется как легкость возникновения опасений и страхов, недоверия.

Рот с зубами - вербальная агрессия, в большинстве случаев - защитная (огрызается, задирается, грубит в ответ на обращение к нему отрицательного свойства, осуждение, порицание).

Для детей и подростков характерен рисунок зачерченного рта округлой формы (боязливость, тревожность).

Особое значение придают глазам. Это символ присущего человеку переживания страха: подчеркивается резкой прорисовкой радужки.

Обратить внимание на наличие или отсутствие ресниц. Ресницы – истероидно – демонстративные манеры поведения; для мужчин: женственные черты характера с прорисовкой зрачка и радужки совпадают редко. Ресницы - также заинтересованность в восхищении окружающих внешней красотой и манерой одеваться, придание этому большого значения.

Увеличенный (в соответствии с фигурой в целом) размер головы говорит о том, что испытуемой ценит рациональное начало (возможно, и эрудицию) в себе и окружающих. На голове также бывают расположены дополнительные детали: например, рога - защита, агрессия. Определить по сочетанию с другими признаками - когтями, щетиной, иглами - характер этой агрессии: спонтанная или защитно-ответная.

Несущая, опорная часть фигуры (ноги, лапы, иногда - постамент). Рассматривается основательность этой части по отношению к размерам всей фигуры и по форме: а) основательность, обдуманность, рациональность принятия решения, пути к выводам, формирование суждения, опора на существенные положения и значимую информацию; б) поверхностность суждений, легкомыслие в выводах и неосновательность суждений, иногда импульсивность принятия решения (особенно при отсутствии или почти отсутствии ног).

Необходимо обратить внимание на характер соединения ног с корпусом: соединение точно, тщательно или небрежно, слабо соединены или не соединены вовсе - это характер контроля за своими рассуждениями, выводами, решениями. Однотипность и однонаправленность формы ног, лап, любых элементов опорной части - конформность суждений и установок в принятии решений, их стандартность, банальность. Разнообразие в форме и положении этих деталей - своеобразие установок и суждений, самостоятельность и небанальность; иногда даже творческое начало (соответственно необычности формы) или инакомыслие (ближе к патологии). Части, поднимающиеся над уровнем фигуры, могут быть функциональными или украшающими: крылья, дополнительные ноги, щупальца, панцирь, перья, бантики, цветково - функциональные детали - энергия охвата разных областей человеческой деятельности, уверенность в себе, «самораспространение» с неделикатным и неразборчивым притеснением окружающих, любознательность, желание участвовать как можно в большем числе дел окружающих, завоевание себе места под солнцем, увлеченность своей деятельностью, смелость предприятий.

Украшающие детали - демонстративность, склонность обращать на себя внимание окружающих, манерность (например, лошадь или ее несуществующее подобие в султанах из павлиньих перьев).

Хвосты. Выражают отношение к собственным действиям, решениям, выводам, к своей вербальной продукции. Хвосты повернуты вправо - отношение к своим действиям и поведению. Влево - отношение к своим мыслям, решениям; к упущенным возможностям, к собственной нерешительности. Положительная или отрицательная окраска этого отношения выражена направлением хвостов вверх (уверенно, положительно, бодро) или падающим движением вниз (недовольство собой, сомнение в собственной правоте, сожаление о сделанном, сказанном, раскаяние и т. п.). Обратить внимание на хвосты, состоящие из нескольких, иногда повторяющихся, звеньев, на особенно пышные хвосты, особенно длинные и иногда разветвленные.

Контур фигуры. Анализируются по наличию или отсутствию выступов (типа щитов, панцирей, игл), прорисовки и затемнения линии контура. Это защита от окружающих, агрессивная - если она выполнена в острых углах; со страхом и тревогой - если имеет место затемнение, «запачкивание» контурной линии; с опасением, подозрительностью - если поставлены щиты, «заслоны», линия удвоена.

Направленность такой защиты - соответственно пространственному расположению: верхний контур фигуры - против вышестоящих, против лиц, имеющих возможность наложить запрет, ограничение, осуществить принуждение, т.е. против старших по возрасту, родителей, учителей, начальников, руководителей; - нижний контур - защита против насмешек, непризнания, отсутствия авторитета у нижестоящих подчиненных, младших, боязнь осуждения; боковые контуры - недифференцированная опасливость и готовность к самозащите любого порядка и в разных ситуациях;

- то же самое - элементы «защиты», расположенные не по контуру, а внутри контура, на самом корпусе животного. Справа - больше в процессе деятельности (реальной). Слева - больше защита своих мнений, убеждений, вкусов.

Характер линий:

Характер линий рисунка - самый главный критерий, по которому выявляются тревожные или состояние тревоги. В случае, если для рисования используется не единая линия, а линия, состоящая из множества маленьких, коротеньких пунктирчиков, можно говорить о высоком уровне тревожности.

Многokrатное обведение это тоже тревожность - испытуемый не уверен, хорошо ли он нарисовал и пытается исправить. Это может быть также навязчивое состояние, когда он не может успокоиться и все время обводит.

Слабый нажим или паутиная, еле видная линия - либо человек очень уставший, астеничный, утомленный и это одно. Или это может быть проявление закрытости - он хочет, чтобы его животное было минимально видно. А еще это неуверенность в собственном «Я» и это отражается в слабой линии животного - он точно не знает, какой он и расплывается в тумане. То есть он может быть больной, неуверенный в собственном «Я» и закрытым.

Целостность контура - если контур очень хорошо обведен и подчеркнут это означает, что человек защищает свое внутреннее пространство. Если разрывы в контуре животного существуют, то предполагается, что в некоторых аспектах есть слияние, смешение внешнего и внутреннего или нарушение границ - человек может быть очень сильно зависим от средовых воздействий, либо человек полностью сливается с социумом и не чувствует собственного «Я».

Если присутствует «волосатость», то мы понимаем, что нет границ между внешним и внутренним.

Следует обратить внимание на резко продавленные линии, видимые даже на обратной стороне листа (судорожный, высокий тонус мышц рисующей руки) - резкая тревожность. Обратить внимание также на то, какая деталь, какой символ выполнен таким образом (т.е. к чему привязана тревога).

Наличие штриховки, закрашивания: показатель субъективной трудности выполнения отдельного элемента рисунка.

Тематически животные делятся на угрожаемых, угрожающих, нейтральных (подобия льва, бегемота, волка или птицы, улитки, муравья, либо белки, собаки, кошки). Это отношение к собственной персоне и к своему «Я», представление о своем положении в мире, как бы идентификация себя по значимости (с зайцем, букашкой, слоном, собакой и т.д.). В данном случае рисуемое животное - представитель самого рисующего. Степень агрессивности выражена количеством, расположением и характером углов в рисунке. Особенно весомы в этом отношении прямые символы агрессии - когти, зубы, клювы.

Фигура круга (особенно ничем не заполненного) символизирует и выражает тенденцию к скрытности, замкнутость, закрытость своего внутреннего мира, нежелание давать сведения о себе окружающим, наконец, нежелание подвергаться тестированию. Такие рисунки обычно дают очень ограниченное количество данных для анализа.

Обратить внимание на случаи вмонтирования механических частей в тело «животного» - постанова животного на постамент, тракторные или танковые гусеницы, треножник; прикрепление к голове пропеллера, винта; вмонтирование в глаз электролампы, в тело и конечности животного - рукояток, клавиш и антенн. Это наблюдается чаще у больных шизофренией и глубоких шизоидов.

Низкий уровень агрессивности

Показателем отсутствия тенденций к агрессивности служит отсутствие агрессивной символики (орудий нападения) в основном рисунке. Повышенная агрессивность

Один из наиболее распространенных признаков повышенной агрессивности в рисунке несуществующего животного - это наличие острых выступов и выростов, независимо от того, что они изображают (рога, уши, щупальца, клешни).

Склонность к вербальной агрессии.

В рисунке несуществующего животного склонность к вербальной агрессии, как и в рисунке человека, выражается в подчеркивании зубов. Часто зубы сочетаются с преувеличенным размером рта.

Боязнь агрессии и защитная агрессия

Помимо уровня собственной агрессивности в рисунке несуществующего животного проявляется отношение к возможной агрессии со стороны окружающих. Боязнь

нападения приводит к стремлению защитить придуманное животное. В качестве защиты может быть изображен панцирь. Очень широко распространено изображение игл, как у дикобраза, или колючек.

Боязнь агрессии отражается в широко расставленных руках с очень большими кистями (высокая неудовлетворенная потребность в общении), пустых глазах. Для боязни агрессии характерны описание гигантских размеров животного и желание стать еще больше.

Стремление к повышению чувствительности - характерный признак тревоги, опасений. Защитная агрессия не всегда оказывается столь безобидной. Нередки случаи, когда она активно проявляется на поведенческом уровне. Несмотря на то, что сам человек воспринимает ее как защитную, в действительности она может становиться опережающей: ожидая нападения (возможно, безо всяких оснований), человек спешит заранее напасть первым.

Невротическая агрессия

Невротическая агрессия, как и защитная, представляет собой ответную реакцию на неблагоприятную внешнюю ситуацию. Однако это значительно более обобщенная реакция, чем защитная агрессия: она направлена не непосредственно на источник потенциальной угрозы, а на все окружение. В таких случаях говорят, что человек из-за своих неудач зол на весь мир. Признаком невротической агрессии в тесте «Несуществующее животное» служит сочетание невротических и агрессивных проявлений.

Штриховка с сильным нажимом говорит о высокой тревожности и эмоциональной напряженности. Особая тщательность штриховки позволяет предположить, что человек отличается высоким уровнем ригидности. Тщательно подчеркнутый контур - свидетельство высокого уровня контроля. Показателем хорошего контроля принято считать также изображение длинной шеи. Следовательно, невротическая симптоматика не должна быть особенно заметна в поведении человека, так как на уровне внешних проявлений она тормозится, благодаря повышенному самоконтролю.

Показатели типично невротической тематика: эмоционально неприятное место жизни - болото (также трактуется указание на то, что животное живет в грязи, в тине). Упоминание неприятной пищи - червей (аналогично трактуется питание слизняками, мусором и т.п.).

И, наконец, для невротического состояния типичны определенные виды страхов - невротические страхи. К ним относятся, в частности, страх перед мелкими животными (насекомыми, мышами и т.п.) и боязнь змей. Наличие таких страхов может проявиться при ответе на вопрос, чего животное боится или при описании его врагов.

Например, если весь рисунок закрашен ровным серым тоном, а отдельные части рисунка стерты и переделаны, то это признаки высокой тревоги. Наблюдается стремление защититься от возможной угрозы (шпы на теле и на хвосте). Грубое искажение формы глаз - один из показателей невротизации. Описание такого способа питания, как высасывание крови жертв, часто встречается у людей, склонных к невротической агрессии