

Министерство социальной защиты Алтайского края

**Методическое пособие для обучения (инструктирования)  
сотрудников учреждений социальной защиты по вопросам  
обеспечения доступности для инвалидов услуг и объектов, на  
которых они предоставляются, оказания при этом необходимой  
помощи**

Барнаул  
2022

## ОГЛАВЛЕНИЕ

Введение.....	3
Глава 1. Конвенция ООН о правах инвалидов – основные положения, касающиеся обеспечения доступности для инвалидов объектов социальной инфраструктуры и услуг.....	3
Глава 2. Виды нарушений функций организма, приводящие к инвалидности, и вызываемые ими ограничения способности осуществлять социально-бытовую деятельность.....	6
Глава 3. Этика общения с инвалидами.....	11
Глава 4. Общие подходы к обеспечению доступности для инвалидов объектов социальной инфраструктуры и услуг.....	21
Глава 5. Технические средства обеспечения доступности для инвалидов объектов социальной инфраструктуры и услуг.....	42
Глава 6. Обеспечение доступности для инвалидов социального обслуживания.....	63
<b>Вопросы для тестового контроля.....</b>	<b>71</b>
<b>Список рекомендуемой литературы.....</b>	<b>74</b>

## Введение

*«Доступность - это не только сооружение пандусов, специальных лифтов, приспособление дорог и общественного транспорта. Не меньшую роль призвана играть и настройка под нужды инвалидов правил работы наших социальных, информационных и прочих служб»*  
Владимир Путин<sup>1</sup>

Основной задачей данного Методического пособия является ознакомление работников организаций социальной защиты с содержанием необходимых для использования в их работе актов федеральных органов государственной власти, касающихся создания доступной среды для инвалидов и носящих, как обязательный, так и рекомендательный характер. Также в Пособии рассматриваются вопросы, способствующие эффективной реализации положений нормативных актов – этика общения с инвалидами, общие подходы к оценке доступности объекта социальной инфраструктуры, и т.д. Вместе с тем отдельные аспекты обеспечения доступности для инвалидов зданий, сооружений и услуг (например, психолого-педагогическое сопровождение ребенка-инвалида в период инклюзивного образования), требующие глубокого и длительного изучения, в связи с ограниченностью объема пособия в нем не рассматриваются.

## Глава 1.

### **Конвенция ООН о правах инвалидов – основные положения, касающиеся обеспечения доступности для инвалидов объектов социальной инфраструктуры и услуг**

Основным международным документом, устанавливающим права инвалидов во всем мире, является Конвенция о правах инвалидов, принятая Генеральной Ассамблеей ООН 13 декабря 2006 г.

Данная Конвенция после ратификации ее Российской Федерацией 25.09.2012 в соответствии со статьей 15 Конституции РФ стала частью российского законодательства. Ее применение на территории нашей страны осуществляется путем принятия государственными органами нормативно-правовых актов, конкретизирующих способы реализации конкретных положений Конвенции.

В статье 1 Конвенции установлено, что ее цель заключается в поощрении, защите и обеспечении полного и равного осуществления всеми инвалидами всех прав человека и основных свобод, а также в поощрении уважения присущего им достоинства.

---

<sup>1</sup> Из выступления на встрече с представителями общественных организаций инвалидов. [www.vesti.ru](http://www.vesti.ru), 25.06.2009

Для достижения этой цели в статье 3 Конвенции закреплён ряд принципов, на которых базируются все её остальные положения. К этим принципам, в частности, относятся:

- полное и эффективное вовлечение и включение в общество;
- равенство возможностей;
- недискриминация;
- доступность.

Указанные принципы логически вытекают один из другого. Для того, чтобы обеспечить полное вовлечение и включение инвалида в общество, необходимо предоставить ему равные с другими людьми возможности. Для этого инвалид не должен подвергаться дискриминации. Основным способом устранения дискриминации инвалидов является обеспечение доступности.

Согласно статье 9 Конвенции чтобы наделить инвалидов возможностью вести независимый образ жизни и всесторонне участвовать во всех аспектах жизни, должны приниматься надлежащие меры для обеспечения инвалидам доступа наравне с другими к физическому окружению, к транспорту, к информации и связи, включая информационно-коммуникационные технологии и системы, а также к другим объектам и услугам, открытым или предоставляемым для населения, как в городских, так и в сельских районах. Эти меры, которые включают выявление и устранение препятствий и барьеров, мешающих доступности, должны распространяться, в частности:

- на здания, дороги, транспорт и другие внутренние и внешние объекты, включая школы, жилые дома, медицинские учреждения и рабочие места;

- на информационные, коммуникационные и другие службы, включая электронные службы и экстренные службы.

В тех случаях, когда инвалидам не обеспечивается доступность услуг и архитектурных объектов, происходит их дискриминация.

В статье 2 Конвенции дискриминация по признаку инвалидности определяется как любое различие, исключение или ограничение по причине инвалидности, целью или результатом которого является умаление или отрицание признания, реализации или осуществления наравне с другими всех прав человека и основных свобод в политической, экономической, социальной, культурной, гражданской или любой иной области.

Согласно статье 5 Конвенции государства запрещают любую дискриминацию по признаку инвалидности и гарантируют инвалидам равную и эффективную правовую защиту от дискриминации на любой почве. Это, в частности, означает, что государство устанавливает обязательные для исполнения требования, направленные на обеспечение доступности для инвалидов деятельности организаций, предоставляющих услуги населению.

Доступность для инвалидов достигается с помощью разумного приспособления. В статье 2 Конвенции разумное приспособление определяется как внесение, когда это нужно в конкретном случае, необходимых и подходящих модификаций и коррективов, не становящихся несоразмерным или

неоправданным бременем, в целях обеспечения реализации или осуществления инвалидами наравне с другими всех прав человека и основных свобод.

Разумное приспособление заключается в том, что деятельность организации приспособляется для инвалидов двумя способами. Во-первых, обеспечивается доступность зданий и сооружений данной организации путем оборудования их пандусами, широкими дверными проемами, надписями шрифтом Брайля, и т.п. Во-вторых, обеспечивается доступность для инвалидов услуг этих организаций путем изменения порядка их предоставления, оказания инвалидам дополнительной помощи при их получении, и т.п.

Указанные меры по приспособлению не могут быть беспредельными. Во-первых, они должны соответствовать потребностям инвалидов, вызванным ограничениями их жизнедеятельности. Например, инвалид вследствие заболевания сердечно-сосудистой системы при пользовании речным портом должен иметь возможность для отдыха в сидячем положении. Однако это не порождает право инвалида пользоваться залом повышенной комфортности для официальных делегаций, если есть сидячие места в общем зале. Во-вторых, меры по приспособлению должны соответствовать возможностям организаций. Например, не обосновано требование полностью реконструировать здание XVI в., которое является памятником архитектуры.

С помощью разумного приспособления формируется доступная среда для инвалидов. Важной составляющей доступной среды является универсальный дизайн. Статья 2 Конвенции определяет универсальный дизайн как дизайн предметов, обстановок, программ и услуг, призванный сделать их в максимально возможной степени пригодными к пользованию для всех людей без необходимости адаптации или специального дизайна. Универсальный дизайн не исключает ассистивные (т.е. вспомогательные) устройства для конкретных групп инвалидов, где это необходимо.

В целом, универсальный дизайн направлен на то, чтобы сделать обстановку, предметы максимально пригодными для использования всеми категориями граждан. Например, низко расположенным таксофоном могут пользоваться лица на инвалидных колясках, дети, люди низкого роста.

Российское законодательство конкретизирует реализацию положений Конвенции о правах инвалидов. Создание доступной среды для инвалидов регулируют Федеральный закон от 24.11.1995 № 181-ФЗ «О социальной защите инвалидов в Российской Федерации» (ст. 15), Федеральный закон от 28.12.2013 № 442-ФЗ «Об основах социального обслуживания граждан в Российской Федерации» (п. 4 ст. 19) и другие нормативные правовые акты.

Реализация на практике требований правовых актов, касающихся создания доступной среды для инвалидов, является исполнением обязательств, взятых перед инвалидами российским обществом в лице государства, ратифицировавшего Конвенцию о правах инвалидов.

## Глава 2

Виды нарушений функций организма, приводящие к инвалидности, и вызываемые ими ограничения способности осуществлять социально-бытовую деятельность

### Установление инвалидности в соответствии с российским законодательством.

Инвалид – лицо, которое имеет нарушение здоровья со стойким расстройством функций организма, обусловленное заболеваниями, последствиями травм или дефектами, приводящее к ограничению жизнедеятельности и вызывающее необходимость его социальной защиты.<sup>2</sup>

При этом под ограничением жизнедеятельности понимается полная или частичная утрата лицом способности или возможности осуществлять самообслуживание, самостоятельно передвигаться, ориентироваться, общаться, контролировать свое поведение, обучаться и заниматься трудовой деятельностью. Основные категории жизнедеятельности человека представлены в табл. 1.

Таблица 1

Содержание категорий жизнедеятельности человека

Категории жизнедеятельности	Содержание категории жизнедеятельности
<b>Способность к самообслуживанию</b>	Способность человека самостоятельно осуществлять основные физиологические потребности, выполнять повседневную бытовую деятельность, в том числе навыки личной гигиены
<b>Способность к самостоятельному передвижению</b>	Способность самостоятельно перемещаться в пространстве, сохранять равновесие тела при передвижении, в покое и при перемене положения тела, пользоваться общественным транспортом
<b>Способность к ориентации</b>	Способность к адекватному восприятию личности и окружающей обстановки, оценке ситуации, к определению времени и места нахождения
<b>Способность к общению</b>	Способность к установлению контактов между людьми путем восприятия, переработки, хранения, воспроизведения и передачи информации
<b>Способность контролировать свое поведение</b>	Способность к осознанию себя и адекватному поведению с учетом социально-правовых и морально-этических норм
<b>Способность к обучению</b>	Способность к целенаправленному процессу организации деятельности по овладению знаниями, умениями, навыками и компетенцией, приобретению опыта деятельности (в том числе профессионального,

<sup>2</sup> Ст. 1 Федерального закона от 24 ноября 1995 г. № 181-ФЗ «О социальной защите инвалидов в Российской Федерации».

	социального, культурного, бытового характера), развитию способностей, приобретению опыта применения знаний в повседневной жизни и формированию мотивации получения образования в течение всей жизни
<b>Способность к трудовой деятельности</b>	Способность осуществлять трудовую деятельность в соответствии с требованиями к содержанию, объему, качеству и условиям выполнения работы

Установление инвалидности у взрослых и детей осуществляется при предоставлении государственной услуги по проведению медико-социальной экспертизы. Для выполнения этой услуги в РФ функционируют федеральные учреждения медико-социальной экспертизы, подведомственные Министерству труда и социальной защиты Российской Федерации.

Условиями признания гражданина инвалидом являются<sup>3</sup>:

- нарушение здоровья со стойким расстройством функций организма, обусловленное заболеваниями, последствиями травм или дефектами;
- ограничение жизнедеятельности;
- необходимость осуществления мер социальной защиты, включая реабилитацию.

Наличие лишь одного из указанных условий не является основанием, достаточным для признания гражданина инвалидом.

Инвалидность устанавливают исходя из комплексной оценки состояния здоровья гражданина в соответствии с Классификациями и критериями, утвержденными Минтрудом РФ.<sup>4</sup>

В зависимости от степени расстройства функций организма гражданину, признанному инвалидом, устанавливается I, II или III группа инвалидности. I группа инвалидности устанавливается при наиболее тяжелых расстройствах функций организма, III группа инвалидности – при наиболее легких. Ребенку (лицу в возрасте до 18 лет) не зависимо от тяжести расстройства функций организма устанавливается категория «ребенок – инвалид».

Гражданину, признанному инвалидом, выдаются справка, подтверждающая факт установления инвалидности, с указанием группы инвалидности, а также индивидуальная программа реабилитации. Порядок составления и формы справки и индивидуальной программы реабилитации утверждаются Минтруда России.<sup>5</sup>

<sup>3</sup> П. 5 Правил признания лица инвалидом, утвержденных Постановлением Правительства Российской Федерации от 20.02.2006 № 95.

<sup>4</sup> Приказ Минтруда России от 27.08.2019 N 585н (ред. от 06.10.2021) "О классификациях и критериях, используемых при осуществлении медико-социальной экспертизы граждан федеральными государственными учреждениями медико-социальной экспертизы"

<sup>5</sup> см. Приказ Минздравсоцразвития РФ от 24 ноября 2010 г. № 1031н «О формах справки, подтверждающей факт установления инвалидности, и выписки из акта освидетельствования гражданина, признанного инвалидом, выдаваемых федеральными государственными учреждениями медико-социальной экспертизы, и порядке их составления», Приказ Минздравсоцразвития РФ от 4 августа 2008 г. № 379н «Об утверждении форм индивидуальной программы реабилитации инвалида, индивидуальной программы реабилитации ребенка-инвалида, выдаваемых федеральными государственными учреждениями медико-социальной экспертизы, порядка их разработки и реализации».





Наряду с термином «инвалид» в нормативных актах и специальной литературе используется термин «маломобильные группы населения» (МГН), который определяется как «люди, испытывающие затруднения при самостоятельном передвижении, получении услуги, необходимой информации или при ориентировании в пространстве. К маломобильным группам населения здесь отнесены: инвалиды, люди с временным нарушением здоровья, беременные женщины, люди старших возрастов, люди с детскими колясками и т.п.».<sup>6</sup> Таким образом, МГН – это более широкая категория людей, включающая в себя инвалидов.

### **Систематизация форм инвалидности для решения вопросов доступности.**

Для решения вопросов создания доступной среды жизнедеятельности на объектах социальной инфраструктуры разработана классификация форм инвалидности, которую условно можно обозначить «пентада коугу» (табл.2)<sup>7</sup>.

Таблица 2

Классификация форм инвалидности


<b>Буквенное обозначение</b>	<b>Формы инвалидности</b>	<b>Графическое изображение<sup>8</sup></b>
«К»	Инвалиды, передвигающиеся на креслах-колясках	
«О» «О-в» (поражение верхних конечностей) «О-н» (поражение нижних конечностей)	Инвалиды с нарушениями опорно-двигательного аппарата	
«С» (слепые, слабовидящие)	Инвалиды с нарушениями зрения	
«Г» (глухие слабослышащие)	Инвалиды с нарушениями слуха	

<sup>6</sup> СП 59.13330.2020 "СНиП 35-01-2001 Доступность зданий и сооружений для маломобильных групп населения"

<sup>7</sup> Методические рекомендации Минтруда России от 18.09.2012 «Методика паспортизации и классификации объектов и услуг с целью их объективной оценки для разработки мер, обеспечивающих их доступность. Методическое пособие».

<sup>8</sup> Приказ Минтруда России от 25 декабря 2012 г. № 626 «Об утверждении методики формирования и обновления карт доступности объектов и услуг, отображающих сравнимую информацию о доступности объектов и услуг для инвалидов и других маломобильных групп населения».



«У»	Инвалиды с нарушениями умственного развития	
-----	---	---

В зависимости от формы инвалидности лицо сталкивается с определенными барьерами, мешающими ему пользоваться зданиями, сооружениями и предоставляемыми населению услугами наравне с остальными людьми.

### **Краткая характеристика барьеров окружающей среды для инвалидов разных форм**

*Для инвалидов, передвигающихся на креслах-колясках, барьерами различной степени выраженности могут быть пороги, ступени, неровное, скользкое покрытие, неправильно установленные пандусы, отсутствие поручней, высокое расположение информации, высокие прилавки, отсутствие места для разворота на кресло-коляске, узкие дверные проемы, коридоры, отсутствие посторонней помощи при преодолении препятствий (при необходимости) и др. физические и информационные барьеры.*

*Для инвалидов с нарушениями опорно-двигательного аппарата барьерами различной степени выраженности могут быть:*

1) для лиц, передвигающихся самостоятельно с помощью тростей, костылей, опор – пороги, ступени, неровное, скользкое покрытие, неправильно установленные пандусы, отсутствие поручней, отсутствие мест отдыха на пути движения и др. физические барьеры;

2) для лиц, не действующих руками – препятствия при выполнении действий руками (открывание дверей, снятие одежды и обуви и т.д., пользование краном, клавишами и др.), отсутствие помощи на объекте социальной инфраструктуры для осуществления действий руками;

*Для инвалидов с нарушениями зрения барьерами различной степени выраженности могут быть отсутствие тактильных указателей, в том числе направления движения, информационных указателей, преграды на пути движения (стойки, колонны, углы, стеклянные двери без контрастного обозначения и др.); неровное, скользкое покрытие, отсутствие помощи на объекте социальной инфраструктуры для получения информации и ориентации и др.*

*Для инвалидов с нарушениями слуха барьерами различной степени выраженности могут быть отсутствие зрительной информации, в том числе при чрезвычайных ситуациях на объекте социальной инфраструктуры, отсутствие возможности подключения современных технических средств реабилитации (слуховых аппаратов) к системам информации (например, через индукционные петли), электромагнитные помехи при проходе через турникеты, средства контроля для лиц с кохлеарными имплантами, отсутствие сурдопереводчика, тифлосурдопереводчика и др. информационные барьеры.*

Для инвалидов с нарушениями умственного развития барьерами различной степени выраженности могут быть отсутствие понятной для усвоения информации на объекте социальной инфраструктуры, отсутствие помощи на объекте социальной инфраструктуры для получения информации и ориентации и др.

**Общие рекомендации для специалистов по устранению барьеров для инвалидов с разными формами инвалидности.**

Общие рекомендации по устранению барьеров окружающей среды на объектах социальной инфраструктуры представлены в табл.3

Таблица 3

Общие рекомендации по устранению барьеров окружающей среды для инвалидов с разными формами инвалидности

Основные формы инвалидности	Общие рекомендации по устранению барьеров окружающей среды
<b>Инвалиды, передвигающиеся на креслах-колясках</b>	Устранение физических барьеров на пути к месту предоставления услуг, альтернативные формы оказания услуг (в т.ч.) на дому, удобное размещение информации, организация работы помощников
<b>Инвалиды с нарушениями опорно-двигательного аппарата</b>	Устранение физических барьеров на пути к месту предоставления услуг, организация места для отдыха; для инвалидов не действующих руками-помощь при выполнении необходимых действий
<b>Инвалиды с нарушениями зрения</b>	Устранение информационных и физических барьеров на пути движения, предоставление информации в доступном виде (укрупненный шрифт, плоско-точечный шрифт Брайля, контрастные знаки), допуск тифлопереводчика, допуск собаки проводника
<b>Инвалиды с нарушениями слуха</b>	Устранение барьеров по предоставлению информации, допуск сурдопереводчика
<b>Инвалиды с нарушениями умственного развития</b>	Устранение барьеров по предоставлению информации («ясный язык» или «легкое чтение»), организация сопровождения

### Глава 3 Этика общения с инвалидами

#### **Понятие «этика», философия независимой жизни, Декларация независимости инвалида**

Важной составляющей деятельности по обеспечению доступности зданий, сооружений и предоставляемых населению услуг является соблюдение этических правил общения с инвалидами.

Этика – учение о морали, нравственности. Термин «этика» впервые употребил Аристотель (384-322 до н.э.) для обозначения практической философии, которая должна дать ответ на вопрос, что мы должны делать, чтобы совершать правильные нравственные поступки.

Важнейшими категориями этики являются: «добро», «зло», «справедливость», «благо», «ответственность», «долг», «совесть» и т.д.

Составной частью этики является *профессиональная этика* – совокупность морально-этических и нравственных норм и модель поведения специалиста в соответствующей профессиональной сфере<sup>9</sup>. Профессиональная, или так называемая деловая этика призвана регулировать деятельность специалиста в сфере служебных отношений, в том числе к субъектам своего труда.

Профессиональная этика для каждого из специалистов – не просто формальное требование, а главенствующий принцип ежедневной деятельности. Быть носителем этических принципов важно по нескольким причинам: соблюдение профессиональной этики ведет к успешному оказанию гражданам услуг, характерных для сферы деятельности учреждения, созданию и поддержанию репутации учреждения, а также формированию положительной культуры в учреждении или организации.

В целях дальнейшего совершенствования государственной социальной политики Российской Федерации в соответствии с Указом Президента РФ от 07.05.2012 № 597 Правительством РФ разработан комплекс мероприятий по принятию кодексов профессиональной этики.

За последние годы приняты:

Кодекс этики и служебного поведения федеральных государственных гражданских служащих Министерства здравоохранения и социального развития Российской Федерации;<sup>10</sup>

Кодекс этики и служебного поведения работников органов управления социальной защиты населения и учреждений социального обслуживания;<sup>11</sup>

---

<sup>9</sup> Подробно вопросы профессиональной этики специалистов медико-социальной экспертизы рассматриваются в кн. Этика и деонтология в практической деятельности специалистов учреждений медико-социальной экспертизы, тактика бесконфликтного поведения / Морозова Е.В., Дымочка М.А., Козлов С.И., Жукова Е.В., Сивухина М.В., под ред. Морозовой Е.В.// Методическое пособие – М.: Минтруд России. - 2013.- 144 с.

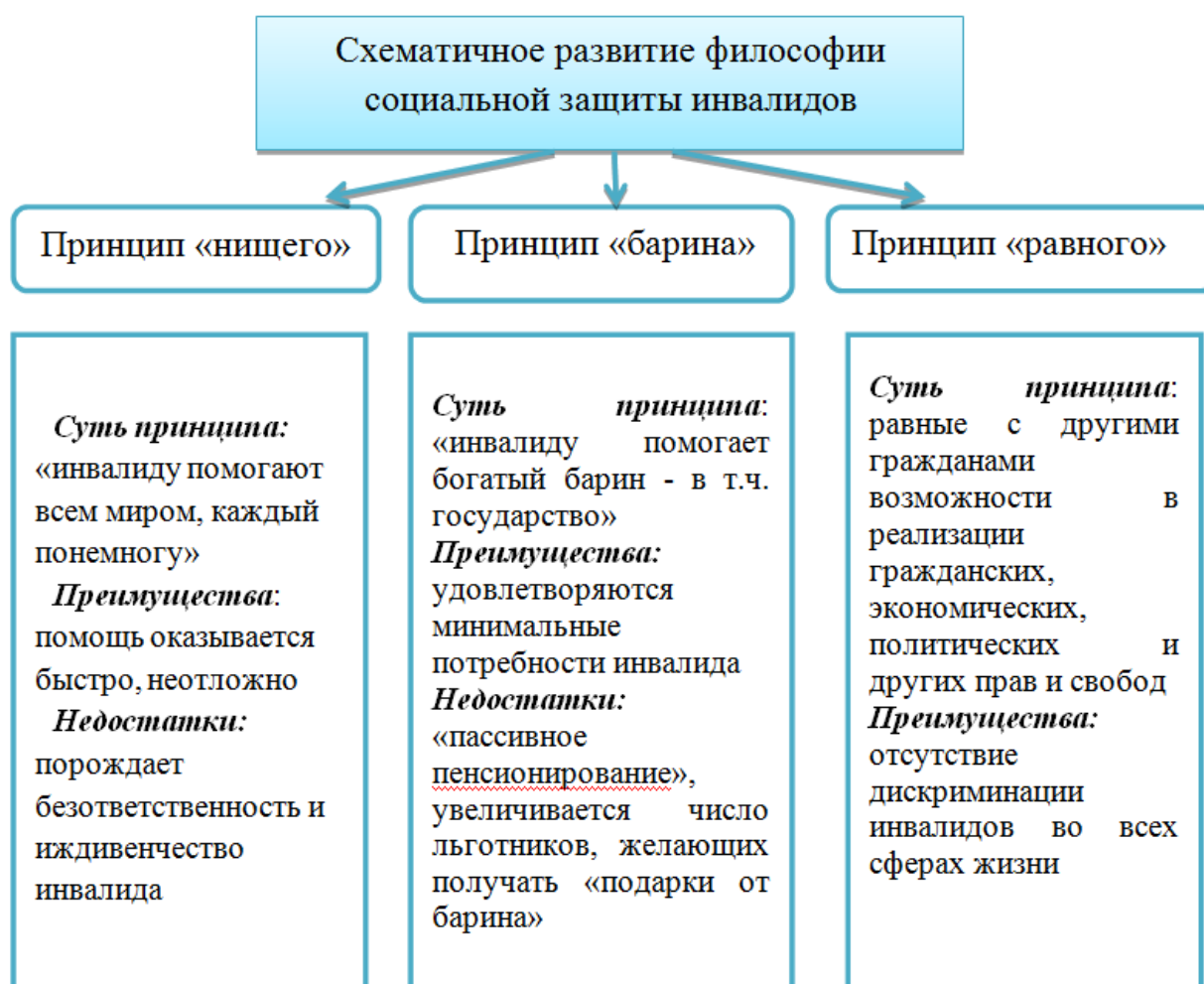
<sup>10</sup> утвержден Приказом Минздравсоцразвития России от 14.02.2012 N 120.

<sup>11</sup> утвержден Приказом Минтруда России от 31.12.2013 № 792.

Кодекс профессиональной этики и служебного поведения работников федеральных государственных учреждений медико-социальной экспертиз.<sup>12</sup>

В указанных кодексах определены важнейшие составляющие профессиональной этики. Среди них такие требования как добросовестность, гуманизм, беспристрастность, компетентность, нейтральность, корректность, терпимость, бесконфликтность, ответственность, порядочность и строгое соблюдение конфиденциальности.

Традиционно в философии социальной защиты инвалидов выделяется ряд основополагающих, научно обоснованных принципов. Эти принципы не всегда едины по сущности, но объединены заботой об объекте и направленностью на предмет. Представляет интерес группа принципов «нищего», «барина» и «равного».<sup>13</sup>



<sup>12</sup> утвержден Приказом Минтруда России от 1.09.2014 № 596.

<sup>13</sup> Рабочая программа учебной дисциплины «Деонтология в социальной работе»/ Е.Н.Поддубная. // М.:Московский государственный медико-стоматологический университет им. А.И.Евдокимова, 2014. – 108с.

*Принцип нищего.* Этот принцип родился в древности, в рамках милосердия, религиозных общин. Как правило, он предполагает предоставление небольшой помощи каждому, кто может чем-то пожертвовать, а эффект защиты складывается из сложения посильной помощи конкретному индивиду за счет многих людей. При этом никто не беднеет, а кому-то оказывается помощь. Метод можно принимать в качестве скорой или временной неотложной помощи инвалиду или другому лицу. Его слабые стороны - выработка установки на пассивное иждивенчество с постепенным разрушением активного начала личности. В условиях свободного общества принцип не может быть долговременным, так как будет порождать армию иждивенцев, безвольных людей.

*Принцип барина.* Основан на законодательном или насильственном изъятии результата чужого труда и передачи его нуждающимся. Этот принцип используется лицами, присваивающими результат чужого труда, и по их усмотрению или повелению часть этих плодов труда передаются нуждающимся. Таким «барином» мог быть помещик, капиталист, царь, правитель государства. Метод хорош тоже как временная мера. Его недостатки проистекают из того, что он основан на социальной несправедливости, и, опять таки, порождает иждивенчество, а так же бюрократический аппарат государства, связанный с распределением льгот. Число льготников растет как снежный ком, и, достигая критической массы, угрожает социальным взрывом, т.е. нарушает основу социальной безопасности любой страны. Любое явление, основанное на саморазвитии, стремится к бесконечности. Такой бесконечностью в системе защиты на принципе барина является постепенное и неуклонное нарастание числа защищаемых при уменьшении числа защищающих. Этот принцип привел к падению Римской и других империй, основанных на рабстве. На его смену приходит следующий принцип.

*Принцип равного.* Средства, которые используются в принципе барина для пассивного пенсионирования, направляются не столько на объект помощи, сколько на предмет, т.е. на установление связей между человеком и социумом: на систему медицинской, профессиональной, социальной, психолого-педагогической реабилитации и абилитации инвалидов; на создание условий для беспрепятственного доступа к объектам социальной инфраструктуры и др. После этого человек начинает сам зарабатывать, оставаясь личностью, несмотря на недостатки собственного здоровья. Примеры этому – Франклин Рузвельт, Николай Островский, Людвиг ванн Бетховен, Бедржих Сметана, Гомер, Альберт Эйнштейн, Стивен Хокинг и другие, известные деятели науки и искусства.

Таким образом, идеи обеспечения беспрепятственного доступа инвалидов к объектам социальной инфраструктуры, которые нашли отражение в современном российском законодательстве, направлены на реализацию *принципа равного* и отражают закономерное прогрессивное развитие философии социальной защиты инвалидов в нашей стране.

Составной частью философии социальной защиты инвалидов является философия независимой жизни. Понятие «**независимая жизнь**» в концептуальном значении подразумевает два взаимосвязанных момента:

1. Независимая жизнь – это право человека быть неотъемлемой частью жизни общества и принимать активное участие в социальных, политических и экономических процессах, иметь свободу выбора и свободу доступа к жилым и общественным зданиям, транспорту, средствам коммуникации, страхованию, труду и образованию, возможность самому определять и выбирать, принимать решения и управлять жизненными ситуациями.

2. Независимая жизнь - это способ мышления, это психологическая ориентация личности, которая зависит от ее взаимоотношений с другими личностями, ее физическими возможностями, системой служб поддержки и окружающей средой<sup>14</sup>.

Общие принципы и цели независимости инвалида сформулированы в Декларации независимости инвалида.<sup>15</sup>

## ДЕКЛАРАЦИЯ НЕЗАВИСИМОСТИ ИНВАЛИДА

Не рассматривайте мою инвалидность как проблему.

Не надо меня жалеть, я не так слаб, как кажется.

Не рассматривайте меня как пациента, так как я просто ваш соотечественник.

Не старайтесь изменить меня. У вас нет на это права.

Не пытайтесь руководить мною. Я имею право на собственную жизнь, как любая личность.

Не учите быть меня покорным, смиренным и вежливым. Не делайте мне одолжения.

Признайте, что реальной проблемой, с которой сталкиваются инвалиды, является их социальное обесценивание и притеснение, предубежденное отношение к ним.

Поддержите меня, чтобы я мог по мере сил внести свой вклад в общество.

Помогите мне познать то, что я хочу.

Будьте тем, кто заботится, не жалея времени, и кто не борется в попытке сделать лучше.

Будьте со мной, даже когда мы боремся друг с другом.

Не помогайте мне тогда, когда я в этом не нуждаюсь, если это даже доставляет вам удовольствие.

Не восхищайтесь мною. Желание жить полноценной жизнью не заслуживает восхищения.

Узнайте меня лучше. Мы можем стать друзьями.

<sup>14</sup> К независимой жизни: пособие для инвалидов // М.: РООИ «Перспектива», 2001.

<sup>15</sup> Сформулированы Норманом Кюнгом

Будьте союзниками в борьбе против тех, кто пользуется мною для собственного удовлетворения.

Давайте уважать друг друга. Ведь уважение предполагает равенство. Слушайте, поддерживайте и действуйте.

### **Правила этикета при общении с инвалидами.**

Работниками организаций, предоставляющих услуги населению, должна быть оказана помощь инвалидам в преодолении барьеров, мешающих получению ими услуг наравне с другими лицами.

Совокупность способностей, знаний и умений, необходимых для эффективного общения при оказании помощи инвалидам в преодолении барьеров называется **коммуникативная эффективность**.

Коммуникация (общение) рассматривается как важнейшая сторона любой деятельности, во многом обеспечивающая ее успех и продуктивность. Коммуникативная компетентность необходима каждому. Для специалистов профессионально значимыми являются умения правильно воспринимать и понимать другого человека, грамотно оказывать услуги в учреждении или организации.

Развитие коммуникативных умений складывается из следующих основных навыков:

избегать конфликтных ситуаций;

внимательно слушать инвалида и слышать его;

регулировать собственные эмоции, возникающие в процессе взаимодействия;

обеспечивать высокую культуру и этику взаимоотношений;

цивилизовано противостоять манипулированию.

Существуют **общие правила этикета при общении с инвалидами**<sup>16</sup>, которыми могут воспользоваться работники организаций, предоставляющих услуги населению, в зависимости от конкретной ситуации:

*1. Обращение к человеку:* когда вы разговариваете с инвалидом, обращайтесь непосредственно к нему, а не к сопровождающему или сурдопереводчику, которые присутствуют при разговоре.

*2. Пожатие руки:* когда вас знакомят с инвалидом, вполне естественно пожать ему руку: даже те, кому трудно двигать рукой или кто пользуется протезом, вполне могут пожать руку – правую или левую, что вполне допустимо.

*3. Называйте себя и других:* когда вы встречаетесь с человеком, который плохо или совсем не видит, обязательно называйте себя и тех людей, которые пришли с вами. Если у вас общая беседа в группе, не забывайте пояснить, к кому в данный момент вы обращаетесь, и назвать себя.

*4. Предложение помощи:* если вы предлагаете помощь, ждите, пока ее примут, а затем спрашивайте, что и как делать.

<sup>16</sup> "10 общих правил этикета" составлены Карен Мейер

5. *Адекватность и вежливость*: обращайтесь с взрослыми инвалидами как с взрослыми. Обращайтесь к ним по имени и на ты, только если вы хорошо знакомы.

6. *Не опирайтесь на кресло-коляску*: опираться или виснуть на чьей-то инвалидной коляске – то же самое, что опираться или виснуть на ее обладателя, и это тоже раздражает. Инвалидная коляска – это часть неприкасаемого пространства человека, который ее использует.

7. *Внимательность и терпеливость*: когда вы разговариваете с человеком, испытывающим трудности в общении, слушайте его внимательно. Будьте терпеливы, ждите, когда человек сам закончит фразу. Не поправляйте его и не договаривайте за него. Никогда не притворяйтесь, что вы понимаете, если на самом деле это не так. Повторите, что вы поняли, это поможет человеку ответить вам, а вам — понять его.

8. *Расположение для беседы*: когда вы говорите с человеком, пользующимся инвалидной коляской или костылями, расположитесь так, чтобы ваши и его глаза были на одном уровне, тогда вам будет легче разговаривать. Разговаривая с теми, кто может, читать по губам, расположитесь так, чтобы на Вас падал свет, и Вас было хорошо видно, постарайтесь, чтобы Вам ничего (еда, сигареты, руки), не мешало.

9. *Привлечение внимания человека*: чтобы привлечь внимание человека, который плохо слышит, помашите ему рукой или похлопайте по плечу. Смотрите ему прямо в глаза и говорите четко, но имейте в виду, что не все люди, которые плохо слышат, могут читать по губам.

10. *Не смущайтесь*, если случайно допустили оплошность, сказав "Увидимся" или "Вы слышали об этом...?" тому, кто не может видеть или слышать.

Также разработаны правила этикета для лиц с разными расстройствами функций организма.<sup>17</sup> Список правил достаточно велик. Если сомневаетесь, рассчитывайте на свой здравый смысл и способность к сочувствию. Относитесь к другому человеку, как к себе самому, точно так же его уважайте – и тогда оказание услуги в учреждении и общение будут эффективными.

***Правила этикета при общении с инвалидами, испытывающими трудности при передвижении.***

Помните, что инвалидная коляска – неприкосновенное пространство человека. Не облакачивайтесь на нее, не толкайте, не кладите на нее ноги без разрешения. Начать катить коляску без согласия инвалида — то же самое, что схватить и понести человека без его разрешения.

Всегда спрашивайте, нужна ли помощь, прежде чем оказать ее. Предлагайте помощь, если нужно открыть тяжелую дверь или пройти по ковру с длинным ворсом.

<sup>17</sup> Татьяна Прудинник. Как правильно вести себя с инвалидом, <http://www.interfax.by/article/56700> .



Если ваше предложение о помощи принято, спросите, что нужно делать, и четко следуйте инструкциям.

Если вам разрешили передвигать коляску, сначала катите ее медленно. Коляска быстро набирает скорость, и неожиданный толчок может привести к потере равновесия.

Всегда лично убеждайтесь в доступности мест, где запланированы мероприятия. Заранее поинтересуйтесь, какие могут возникнуть проблемы или барьеры и как их можно устранить.

Не надо хлопать человека, находящегося в инвалидной коляске, по спине или по плечу.

Если возможно, расположитесь так, чтобы ваши лица были на одном уровне. Избегайте положения, при котором вашему собеседнику нужно запрокидывать голову.

Если существуют архитектурные барьеры, предупредите о них, чтобы человек имел возможность принимать решения заранее.

Помните, что, как правило, у людей, имеющих трудности при передвижении, нет проблем со зрением, слухом и пониманием.

Не думайте, что необходимость пользоваться инвалидной коляской – это трагедия. Это способ свободного (если нет архитектурных барьеров) передвижения. Есть люди, пользующиеся инвалидной коляской, которые не утратили способности ходить и могут передвигаться с помощью костылей, трости и т.п. Коляски они используют для того, чтобы экономить силы и быстрее передвигаться.

***Правила этикета при общении с инвалидами, имеющими нарушение зрения или незрячими.***

Предлагая свою помощь, направляйте человека, не стискивайте его руку, идите так, как вы обычно ходите. Не нужно хватать слепого человека и тащить его за собой.

Опишите кратко, где вы находитесь. Предупреждайте о препятствиях: ступенях, лужах, ямах, низких притолоках, трубах и т.п.

Используйте, если это уместно, фразы, характеризующие звук, запах, расстояние. Делитесь увиденным.

Обращайтесь с собаками-поводырями не так, как с обычными домашними животными. Не командуйте, не трогайте и не играйте с собакой-поводырем.

Если вы собираетесь читать незрячему человеку, сначала предупредите об этом. Говорите нормальным голосом. Не пропускайте информацию, если вас об этом не попросят.

Если это важное письмо или документ, не нужно для убедительности давать его потрогать. При этом не заменяйте чтение пересказом. Когда незрячий человек должен подписать документ, прочитайте его обязательно. Инвалидность не освобождает слепого человека от ответственности, обусловленной документом.

Всегда обращайтесь непосредственно к человеку, даже если он вас не видит, а не к его зрячему компаньону.

Всегда называйте себя и представляйте других собеседников, а также остальных присутствующих. Если вы хотите пожать руку, скажите об этом.

Когда вы предлагаете незрячему человеку сесть, не усаживайте его, а направьте руку на спинку стула или подлокотник. Не водите по поверхности его руку, а дайте ему возможность свободно потрогать предмет. Если вас попросили помочь взять какой-то предмет, не следует тянуть кисть слепого к предмету и брать его рукой этот предмет.

Когда вы общаетесь с группой незрячих людей, не забывайте каждый раз называть того, к кому вы обращаетесь.

Не заставляйте вашего собеседника вещать в пустоту: если вы перемещаетесь, предупредите его.

Вполне нормально употреблять слово «смотреть». Для незрячего человека это означает «видеть руками», осязать.

Избегайте расплывчатых определений и инструкций, которые обычно сопровождаются жестами, выражений вроде «Стакан находится где-то там на столе». Старайтесь быть точными: «Стакан посередине стола».

Если вы заметили, что незрячий человек сбился с маршрута, не управляйте его движением на расстоянии, подойдите и помогите выбраться на нужный путь.

При спуске или подъеме по ступенькам ведите незрячего перпендикулярно к ним. Передвигаясь, не делайте рывков, резких движений. При сопровождении незрячего человека не закладываете руки назад — это неудобно.

***Правила этикета при общении с инвалидами, имеющими нарушение слуха.***

Разговаривая с человеком, у которого плохой слух, смотрите прямо на него. Не затемняйте свое лицо и не загораживайте его руками, волосами или какими-то предметами. Ваш собеседник должен иметь возможность следить за выражением вашего лица.

Существует несколько типов и степеней глухоты. Соответственно, существует много способов общения с людьми, которые плохо слышат. Если вы не знаете, какой предпочесть, спросите у них.

Некоторые люди могут слышать, но воспринимают отдельные звуки неправильно. В этом случае говорите более громко и четко, подбирая подходящий уровень. В другом случае понадобится лишь снизить высоту голоса, так как человек утратил способность воспринимать высокие частоты.

Чтобы привлечь внимание человека, который плохо слышит, назовите его по имени. Если ответа нет, можно слегка тронуть человека или же помахать рукой.

Говорите ясно и ровно. Не нужно излишне подчеркивать что-то. Кричать, особенно в ухо, тоже не надо.

Если вас просят повторить что-то, попробуйте перефразировать свое предложение. Используйте жесты.

Убедитесь, что вас поняли. Не стесняйтесь спросить, понял ли вас собеседник.

Если вы сообщаете информацию, которая включает в себя номер, технический или другой сложный термин, адрес, напишите ее, сообщите по факсу или электронной почте или любым другим способом, но так, чтобы она была точно понята.

Если существуют трудности при устном общении, спросите, не будет ли проще переписываться.

Не забывайте о среде, которая вас окружает. В больших или многолюдных помещениях трудно общаться с людьми, которые плохо слышат. Яркое солнце или тень тоже могут быть барьерами.

Очень часто глухие люди используют язык жестов. Если вы общаетесь через переводчика, не забудьте, что обращаться надо непосредственно к собеседнику, а не к переводчику.

Не все люди, которые плохо слышат, могут читать по губам. Вам лучше всего спросить об этом при первой встрече. Если ваш собеседник обладает этим навыком, нужно соблюдать несколько важных правил. Помните, что только три из десяти слов хорошо прочитываются.

Нужно смотреть в лицо собеседнику и говорить ясно и медленно, использовать простые фразы и избегать несущественных слов.

Нужно использовать выражение лица, жесты, телодвижения, если хотите подчеркнуть или прояснить смысл сказанного.

***Правила этикета при общении с инвалидами, имеющими задержку в развитии и проблемы общения, умственные нарушения.***

Используйте доступный язык, выражайтесь точно и по делу.

Избегайте словесных штампов и образных выражений, если только вы не уверены в том, что ваш собеседник с ними знаком.

Не говорите свысока. Не думайте, что вас не поймут.

Говоря о задачах или проекте, рассказывайте все «по шагам». Дайте вашему собеседнику возможность обыграть каждый шаг после того, как вы объяснили ему.

Исходите из того, что взрослый человек с задержкой в развитии имеет такой же опыт, как и любой другой взрослый человек.

Если необходимо, используйте иллюстрации или фотографии. Будьте готовы повторить несколько раз. Не сдавайтесь, если вас с первого раза не поняли.

Обращайтесь с человеком с проблемами развития точно так же, как вы бы обращались с любым другим. В беседе обсуждайте те же темы, какие вы обсуждаете с другими людьми. Например, планы на выходные, отпуск, погода, последние события.

Обращайтесь непосредственно к человеку.

Помните, что люди с задержкой в развитии дееспособны и могут подписывать документы, контракты, голосовать, давать согласие на медицинскую помощь и т.д.

***Правила этикета при общении с инвалидами, имеющими психические нарушения.***

Психические нарушения – не то же самое, что проблемы в развитии. Люди с психическими проблемами могут испытывать эмоциональные расстройства или замешательство, осложняющие их жизнь. У них свой особый и изменчивый взгляд на мир.

Не надо думать, что люди с психическими нарушениями обязательно нуждаются в дополнительной помощи и специальном обращении.

Обращайтесь с людьми с психическими нарушениями как с личностями. Не нужно делать преждевременных выводов на основании опыта общения с другими людьми с такой же формой инвалидности.

Не следует думать, что люди с психическими нарушениями более других склонны к насилию. Это миф. Если вы дружелюбны, они будут чувствовать себя спокойно.

Неверно, что люди с психическими нарушениями имеют проблемы в понимании или ниже по уровню интеллекта, чем большинство людей.

Если человек, имеющий психические нарушения, расстроен, спросите его спокойно, что вы можете сделать, чтобы помочь ему.

Не говорите резко с человеком, имеющим психические нарушения, даже если у вас есть для этого основания.

***Правила этикета при общении с инвалидом, испытывающим затруднения в речи.***

Не игнорируйте людей, которым трудно говорить, потому что понять их – в ваших интересах.

Не перебивайте и не поправляйте человека, который испытывает трудности в речи. Начинайте говорить только тогда, когда убедитесь, что он уже закончил свою мысль.

Не пытайтесь ускорить разговор. Будьте готовы к тому, что разговор с человеком с затрудненной речью займет у вас больше времени. Если вы спешите, лучше, извинившись, договориться об общении в другое время.

Смотрите в лицо собеседнику, поддерживайте визуальный контакт. Отдайте этой беседе все ваше внимание.

Не думайте, что затруднения в речи — показатель низкого уровня интеллекта человека.

Старайтесь задавать вопросы, которые требуют коротких ответов или кивка.

Не притворяйтесь, если вы не поняли, что вам сказали. Не стесняйтесь переспросить. Если вам снова не удалось понять, попросите произнести слово в более медленном темпе, возможно, по буквам.

Не забывайте, что человеку с нарушенной речью тоже нужно высказаться. Не перебивайте его и не подавляйте. Не торопите говорящего.

Если у вас возникают проблемы в общении, спросите, не хочет ли ваш собеседник использовать другой способ — написать, напечатать.

## Глава 4

### Общие подходы к обеспечению доступности для инвалидов объектов и услуг в приоритетных сферах жизнедеятельности

#### 1. Актуальность и значимость создания доступного объекта социальной инфраструктуры.

Актуальность деятельности сотрудников организаций, оказывающих услуги населению, по вопросам обеспечения доступности для инвалидов услуг и объектов, на которых они предоставляются, во многом обусловлена в современных условиях:

положениями Конвенции о правах инвалидов и других международных документов;

требованиями Федерального закона «О внесении изменений в отдельные законодательные акты Российской Федерации по вопросам социальной защиты инвалидов в связи с ратификацией Конвенции о правах инвалидов» от 01.12.2014 № 419-ФЗ;

гуманистическим развитием общественных отношений, предполагающих недопустимость дискриминации по признаку инвалидности.

Эффективная и четко организованная работа по вопросам обеспечения доступности позволит создать окружающую обстановку комфортной не только для инвалидов, но и для всех жителей. А также выполнить показатели, предусмотренные Правительством Российской Федерации<sup>18</sup>, в том числе:

а) увеличение доли доступных объектов социальной, транспортной и инженерной инфраструктуры в общем количестве приоритетных объектов;

б) увеличение доли инвалидов, положительно оценивающих уровень доступности объектов и услуг в приоритетных сферах жизнедеятельности, в общей численности опрошенных инвалидов.

**Объект социальной инфраструктуры (ОСИ)** – это организация или часть ее (структурное подразделение или филиал), являющаяся поставщиком определенных услуг (одной или нескольких), занимающая определенный объект недвижимости (здание полностью или часть его) с прилегающим участком (при его наличии и закреплении за организацией).

---

<sup>18</sup> Постановление Правительства РФ от 29.03.2019 N 363 (ред. от 18.10.2021) "Об утверждении государственной программы Российской Федерации "Доступная среда"

Одна организация (или учреждение) может занимать один объект недвижимости полностью или часть его, а также несколько объектов недвижимости. Также на одном объекте недвижимости может располагаться один или несколько ОСИ (а также одна или несколько организаций, учреждений).

ОСИ классифицируются в соответствии с ведомственной (отраслевой) принадлежностью на объекты:

- здравоохранения;
- образования;
- социальной защиты населения;
- физической культуры и спорта;
- культуры;
- транспорта;
- связи и информации;
- жилые здания;
- объекты сферы услуг и потребительского рынка.
- места приложения труда
- пенитенциарные учреждения.

Обеспечение доступности заключается в изменении окружающей среды инвалида. Согласно международной терминологии окружающая среда может оказывать разное внешнее влияние на функционирование и ограничения жизнедеятельности индивидуума: содержать барьеры или облегчающие факторы (фасилитаторы) как в ближайшем, так и в отдаленном окружении человека (табл.4).<sup>19</sup>

Таблица 4

Параметры окружающей среды (терминология МКФ, 2001)

Параметры	Барьеры	Облегчающие факторы (фасилитаторы)
<b>Определение понятия</b>	Факторы физической, социальной среды, мира отношений и установок, которые имеют место в окружающей человека среде, которые посредством своего отсутствия или присутствия <i>ограничивают функционирование и создают инвалидность</i>	факторы физической, социальной среды, мира отношений и установок в окружающей человека среде, которые благодаря своему присутствию или отсутствию, <i>улучшают функционирование и снижают инвалидность</i>

Барьеры могут принимать разные формы:

<sup>19</sup> Международная классификация функционирования, ограничений жизнедеятельности и здоровья, сокращенно МКФ, ВОЗ, 2001

а) физические – барьеры во внешней среде, прежде всего, на объектах социальной инфраструктуры;

б) информационные – барьеры, возникающие под воздействием формы и содержания информации.

Создание доступности заключается в устранении барьеров, с которыми может столкнуться инвалид. Как уже говорилось выше, Конвенцией о правах инвалидов определены два принципиальных подхода к созданию доступной среды жизнедеятельности (табл.5)

Таблица 5

Соотношение понятий «универсальный дизайн»  
и «разумное приспособление»

Универсальный дизайн	Разумное приспособление
<p><b>дизайн предметов, обстановок, программ и услуг, призванный их сделать в максимально возможной степени пригодными к использованию для всех людей</b></p>	<p>внесение, когда это нужно в конкретном случае, необходимых и подходящих модификаций и коррективов, не становящихся несоразмерным и неоправданным бременем</p>
<p><b>для объектов нового строительства (реконструкции, капитального ремонта), для производства новых товаров и услуг</b></p>	<p>для объектов и услуг действующих, введенных в действие ранее утверждения соответствующих нормативов.</p>

Принцип *«универсального дизайна»* предусматривает «дизайн предметов, обстановок, программ и услуг, призванный сделать их в максимально возможной степени пригодными к использованию для всех людей»<sup>20</sup>. В полной мере исполнить требования «универсального дизайна» возможно в отношении объектов нового строительства (реконструкции, капитального ремонта), а также производства новых товаров и услуг. Важно помнить, что «универсальный дизайн не исключает использование ассистивных устройств для конкретных групп инвалидов, где это необходимо», включая технические средства, помощь персонала и др.

Второй принцип – *«разумное приспособление»* – «внесение, когда это нужно в конкретном случае, необходимых и подходящих модификаций и коррективов, не становящихся несоразмерным и неоправданным бременем»<sup>21</sup> для общества в целях обеспечения реализации инвалидами наравне с другими всех прав человека и основных свобод. Речь идет о разумном, с точки зрения соизмерения необходимости и возможности, приспособлении окружающей

<sup>20</sup> Ст. 2 Конвенции о правах инвалидов

<sup>21</sup> Ст. 2 Конвенции о правах инвалидов

обстановки под нужды инвалида, но с обязательным учетом, с одной стороны, его потребностей и, с другой стороны, имеющихся организационных, технических и финансовых возможностей их удовлетворения. Именно этот подход наиболее приемлем в решении проблем обеспечения доступа к действующим объектам и услугам, введенным ранее утверждения соответствующих нормативов.

Адаптация объектов социальной инфраструктуры и услуг в приоритетных сферах жизнедеятельности инвалидов и других маломобильных групп населения (МГН) может достигаться двумя путями: 1) архитектурно-планировочными решениями и соответствующими ремонтно-строительными работами; 2) организационными решениями вопросов предоставления соответствующих социально значимых услуг.

### **Правовое регулирование обеспечения доступности для инвалидов объектов и услуг.**

Общие обязанности по адаптации для инвалидов доступной среды установлены Федеральным законом от 24.11.1995 № 181-ФЗ «О социальной защите инвалидов в Российской Федерации». В целях реализации положений Конвенции о правах инвалидов в ст. 15 этого Закона внесены изменения. Обязанности, которые согласно данным изменениям возлагаются на органы государственной власти, органы местного самоуправления и организации, независимо от их организационно-правовой формы, можно разделить на три группы:

*Первая группа – обязанности по обеспечению физической доступности объектов социальной, транспортной и инженерной инфраструктуры, а также предоставляемых в них услуг.* К таким обязанностям относятся:

создание условий для беспрепятственного доступа к таким объектам (жилым, общественным и производственным зданиям, строениям и сооружениям, включая те, в которых расположены физкультурно-спортивные организации, организации культуры и другие организации), к местам отдыха и к предоставляемым в них услугам;

создание условий для беспрепятственного пользования железнодорожным, воздушным, водным транспортом, автомобильным транспортом и городским наземным электрическим транспортом в городском, пригородном, междугородном сообщении;

обеспечение возможности самостоятельного передвижения по территории, на которой расположены объекты социальной, инженерной и транспортной инфраструктур, входа в такие объекты и выхода из них, посадки в транспортное средство и высадки из него, в том числе с использованием кресла-коляски;

допуск на объекты социальной, инженерной и транспортной инфраструктур собаки-проводника при наличии документа, подтверждающего ее специальное обучение и выдаваемого по форме и в порядке, которые определяются Министерством труда и социальной защиты РФ.



*Вторая группа – обязанности, направленные на устранения факторов, препятствующих получению инвалидами необходимой информации на объектах социальной, транспортной и инженерной инфраструктуры. Такими обязанностями являются:*

надлежащее размещение оборудования и носителей информации, необходимых для обеспечения беспрепятственного доступа инвалидов к объектам социальной, инженерной и транспортной инфраструктур и к услугам с учетом ограничений их жизнедеятельности;

создание условий для беспрепятственного пользования средствами связи и информации (включая средства, обеспечивающие дублирование звуковыми сигналами световых сигналов светофоров и устройств, регулирующих движение пешеходов через транспортные коммуникации);

дублирование необходимой для инвалидов звуковой и зрительной информации, а также надписей, знаков и иной текстовой и графической информации знаками, выполненными рельефно-точечным шрифтом Брайля, допуск сурдопереводчика и тифлосурдопереводчика.

*Третья группа – обязанности, возлагаемые на работников организаций, контактирующих с населением (проводники поездов, продавцы, официанты и т.п.). К таким обязанностям относится:*

сопровождение инвалидов, имеющих стойкие расстройства функции зрения и самостоятельного передвижения, и оказание им помощи на объектах социальной, инженерной и транспортной инфраструктур;

оказание работниками организаций, предоставляющих услуги населению, помощи инвалидам в преодолении барьеров, мешающих получению ими услуг наравне с другими лицами.

Перечисленные обязанности в части обеспечения доступности для инвалидов объектов связи, социальной, инженерной и транспортной инфраструктур, транспортных средств применяются с 1 июля 2016 года исключительно ко вновь вводимым в эксплуатацию или прошедшим реконструкцию, модернизацию указанным объектам и средствам.<sup>22</sup>

Помимо указанных выше обязанностей Законом предусмотрено, что на каждой стоянке (остановке) автотранспортных средств, в том числе около объектов социальной, инженерной и транспортной инфраструктур (жилых, общественных и производственных зданий, строений и сооружений, включая те, в которых расположены физкультурно-спортивные организации, организации культуры и другие организации), мест отдыха, выделяется не менее 10 процентов мест (но не менее одного места) для парковки специальных автотранспортных средств инвалидов. Указанные места для парковки не

<sup>22</sup> П. 3 ст. 26 Федерального закона от 1 декабря 2014 г. № 419-ФЗ «О внесении изменений в отдельные законодательные акты Российской Федерации по вопросам социальной защиты инвалидов в связи с ратификацией Конвенции о правах инвалидов»

должны занимать иные транспортные средства. Инвалиды пользуются местами для парковки специальных автотранспортных средств бесплатно.

В указанной ст. 15 Закона уточняется, что в случаях, если существующие объекты социальной транспортной и инженерной инфраструктуры невозможно полностью приспособить с учетом потребностей инвалидов, собственники этих объектов до их реконструкции или капитального ремонта должны обеспечить доступность этих объектов для инвалидов одним из следующих способов:

согласовать способ доступа инвалидов к месту предоставления услуги с одним из общественных объединений инвалидов, осуществляющих свою деятельность на территории поселения, муниципального района, городского округа;

либо, когда это возможно, обеспечить предоставление необходимых услуг по месту жительства инвалида или в дистанционном режиме.

Необходимо обратить внимание, что принятие решения о выборе одного из двух вышеперечисленных вариантов относится к компетенции собственника объекта соответствующей инфраструктуры, а не руководства организации, в ведении которой находится данный объект.

Законодательство устанавливает механизм, обеспечивающий исполнение обязанностей, связанных с созданием доступной среды для инвалидов.

Во-первых, федеральные министерства по согласованию с Минтрудом РФ применительно к сфере регулируемой ими деятельности утверждают порядки обеспечения условий доступности для инвалидов объектов социальной, инженерной и транспортной инфраструктур и предоставляемых услуг, а также оказания им при этом необходимой помощи.<sup>23</sup>

Во-вторых, федеральными органами исполнительной власти, органами исполнительной власти субъектов РФ, организациями, предоставляющими услуги населению, в пределах их полномочий должно осуществляться инструктирование или обучение специалистов, работающих с инвалидами, по вопросам, связанным с обеспечением доступности для них объектов социальной, инженерной и транспортной инфраструктур и услуг.<sup>24</sup>

В третьих, за неисполнение законодательства об обеспечении доступной среды для инвалидов установлена административная ответственность в виде штрафа

Установленные на уровне закона требования, обеспечивающие для инвалидов доступность объектов социальной, транспортной и инженерной инфраструктуры, а также предоставляемых ими услуг, конкретизированы в специальных правилах, которые сконцентрированы в документах, которые называются сводами правил и утверждаются Госстроем России.

**Основные структурно-функциональные зоны и элементы зданий и сооружений.**

---

<sup>23</sup> Ст. 15 Федерального закона «О социальной защите инвалидов в РФ».

<sup>24</sup> Ст. 15 Федерального закона «О социальной защите инвалидов в РФ».

Выделяют следующие 6 основных структурно-функциональных зон ОСИ (частей объекта социальной инфраструктуры), которые подлежат адаптации для инвалидов и других маломобильных групп населения:

1. Территория, прилегающая к зданию (участок);
2. Вход (входы) в здание;
3. Путь (пути) движения внутри здания (в т.ч. пути эвакуации);
4. Зона целевого назначения здания (целевого посещения объекта);
5. Санитарно-гигиенические помещения;
6. Система информации на объекте (устройства и средства информации и связи и их системы).

Классификация основных структурно-функциональных зон и элементов зданий и сооружений, подлежащих адаптации для инвалидов и других МГН представлена на рисунке и табл. 6.



Таблица 6.

Основные структурно-функциональные зоны и элементы зданий и сооружений,  
подлежащие адаптации для инвалидов и других МГН

Основные структурно-функциональные зоны ОСИ (их виды)	Функционально-планировочные элементы зоны (и их особенности)	
<b>Территория, прилегающая к зданию (участок)</b>	Вход (входы) на территорию	
	Путь (пути) движения на территории	
	Лестница (наружная)	
	Пандус (наружный)	
	Автостоянка и парковка	
<b>Вход (входы) в здание</b>	Лестница (наружная)	
	Пандус (наружный)	
	Входная площадка (перед дверью)	
	Дверь (входная)	
	Тамбур	
<b>Путь (пути) движения внутри здания (в т.ч. пути эвакуации)</b>	Коридор (вестибюль, зона ожидания, галерея, балкон)	
	Лестница (внутри здания)	
	Пандус (внутри здания)	
	Лифт пассажирский (или подъемник)	
	Дверь	
	Пути эвакуации (в т.ч. зоны безопасности)	
<b>Зона целевого назначения здания (целевого посещения объекта)</b>	Вариант I - зона обслуживания граждан (в том числе инвалидов и других МГН)	кабинетная форма обслуживания
		зальная форма обслуживания
		прилавочная форма обслуживания
		форма обслуживания с перемещением по маршруту
		кабина индивидуального обслуживания
	Вариант II - места приложения труда	
	Вариант III - жилые помещения	
<b>Санитарно-гигиенические</b>	Туалетная комната	

<b>помещения</b>	Душевая/ ванная комната
	Бытовая комната (гардеробная)
<b>Система информации на объекте</b>	Визуальные средства
	Акустические средства
	Тактильные средства

### **Зона 1 «Территория, прилегающая к зданию (участок)»**

Основные требования к данной зоне:

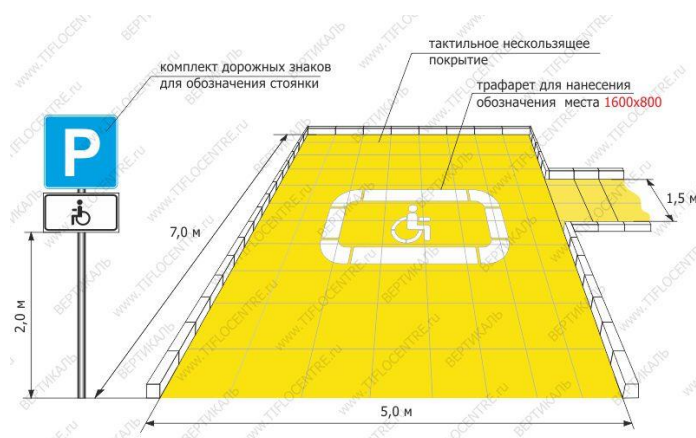
наличие хотя бы одного входа (въезда) на территорию объекта (на прилегающую к зданию территорию), приспособленного для всех категорий граждан (инвалидов и других МГН);

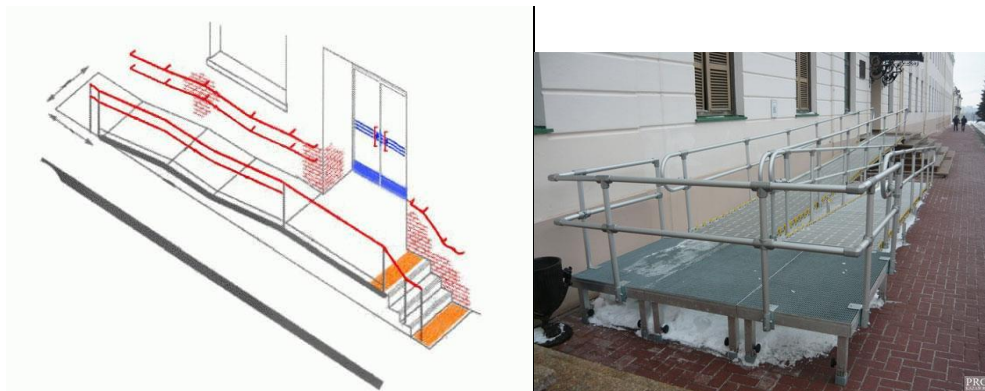
наличие путей движения для МГН (транспортных и пешеходных; с возможностью их совмещения);

наличие выделенных и маркированных мест (хотя бы одного) для транспорта инвалидов;

наличие мест отдыха (рекомендуется).

Характеристика параметров доступности к земельным участкам обобщена в табл.7; иллюстрации представлены на рисунках.





Примеры обустройства различных зон территории, прилегающей к зданию (участку)

Общие требования к земельным участкам обозначены в разделе 5.2 "СП 59.13330.2020. Свод правил. Доступность зданий и сооружений для маломобильных групп населения. СНиП 35-01-2001" (утв. и введен в действие Приказом Минстроя России от 30.12.2020 N 904/пр)

### **Зона 2 «Вход (входы) в здание».**

Основным требованием к данной зоне является наличие в здании как минимум одного входа, доступного для всех категорий инвалидов (с различными видами нарушений здоровья) и других МГН. При наличии нескольких входов в здание, как правило, выбирается вход, максимально приближенный к уровню земли и более других отвечающий требованиям доступности основных параметров по входной зоне.

К основным функционально-планировочным элементам зоны «Вход в здание» относятся:

- 2.1. Лестница (наружная);
- 2.2. Пандус (наружный);
- 2.3. Входная площадка (перед дверью);
- 2.4. Дверь (входная);
- 2.5. Тамбур.

При входе с уровня поверхности земли элементы «лестница», «пандус», «входная площадка» могут отсутствовать; при наличии лестницы, необходимо ее дублирование пандусом. Элемент «тамбур» оценивается при его наличии.

Характеристика параметров доступности данной зоны обобщена в табл. 8; иллюстрации представлены на фотографиях.



Примеры решений входных узлов в здание.

Общие требования к входу (входам) в здание обозначены в разделе 5.1 "СП 59.13330.2020. Свод правил. Доступность зданий и сооружений для маломобильных групп населения. СНиП 35-01-2001" (утв. и введен в действие Приказом Минстроя России от 30.12.2020 N 904/пр)

### **Зона 3 «Путь (пути) движения внутри здания (в т.ч. пути эвакуации)»**

С точки зрения доступности оценивается путь движения внутри здания к месту целевого назначения (целевого посещения) этого объекта – то есть к зоне 4, а также (при наличии адаптированной или универсальной санитарно-гигиенической зоны) путь движения к санитарно-гигиеническим помещениям.

Среди основных требований к путям движения внутри здания важно отметить следующие: при отсутствии специально выделенных путей эвакуации и зон безопасности в здании, требования к пути движения расширяются до требований к путям эвакуации (или, наоборот, требования к путям эвакуации распространяются на пути движения внутри здания к месту целевого посещения и обратно к входу/выходу).

Основными функционально-планировочными элементами зоны 3 «Пути движения внутри здания» являются:

- 3.1. Коридор (вестибюль, зона ожидания, галерея, балкон);
- 3.2. Лестница (внутри здания);
- 3.3. Пандус (внутри здания);

- 3.4. Лифт пассажирский (или подъемник);
- 3.5. Дверь (двери – если несколько на одном пути движения);
- 3.6. Пути эвакуации (в т.ч. зоны безопасности).

Характеристика параметров доступности данной зоны обобщена в табл. 9; иллюстрации представлены на фотографиях.



Примеры обустройства разных элементов путей движения внутри здания

Общие требования к пути (путям) движения в здании (в т.ч. пути эвакуации) обозначены в разделе 5.2 "СП 59.13330.2020. Свод правил. Доступность зданий и сооружений для маломобильных групп населения. СНиП 35-01-2001" (утв. и введен в действие Приказом Минстроя России от 30.12.2020 N 904/пр)

#### **Зона 4 «Зона целевого назначения здания (целевого посещения объекта)».**

Основной зоной любого объекта социальной инфраструктуры (как жилого здания, мест приложения труда, так и здания общественного назначения: учреждения здравоохранения, образования, социального обслуживания, культуры, физической культуры и спорта, объекта торговли и бытового обслуживания – любого социально значимого объекта) является *место целевого назначения (или место целевого посещения)* этого объекта. Это может быть место предоставления услуги, а также место приложения труда, место получения образования, либо место жительства (жилые помещения).

Название зоны «Зона целевого назначения здания (целевого посещения объекта)» позволяет определить и основное требование к состоянию



доступности объекта в соответствии с его назначением – доступность мест целевого назначения объекта и путей движения к ним. При технической невозможности обеспечить доступность и удобство для всех категорий граждан мест целевого назначения (или целевого посещения) необходимо предложить организацию специально выделенной зоны или участка (например, у входной зоны) либо обеспечить предоставление соответствующей услуги (услуг) в иной, альтернативной форме: дистанционно, на дому, или в ином месте пребывания гражданина.

Места целевого назначения могут быть универсальными для обслуживания всех категорий посетителей, либо выделенными - специальными для инвалидов и других МГН, в том числе вблизи входов. Помещения для инвалидов на креслах-колясках размещают на уровне входа, ближайшего к поверхности земли; при ином размещении помещений по высоте здания (выше или ниже первого этажа), кроме лестниц, предусматривают пандусы, подъемные платформы, лифты или другие приспособления для перемещения инвалидов на колясках (в том числе индивидуальные средства, например лестницеходы – «скаломобили»).

С учетом целевого назначения могут быть выделены следующие виды мест целевого назначения – варианты зоны 4:

**Вариант I** - зона обслуживания граждан (инвалидов и других МГН),

**Вариант II** - места приложения труда

**Вариант III** - жилые помещения.

Вариант I - зона обслуживания: представлена, как правило, в общественных зданиях и сооружениях - на объектах социально-культурного и коммунально-бытового назначения (в том числе на объектах здравоохранения, образования, культуры, отдыха, спорта, а также на объектах транспортной инфраструктуры, торговли, общественного питания, делового, административного, финансового, религиозного назначения).

Общие требования к зонам обслуживания граждан предусматривают не менее 5% мест для инвалидов и других МГН от общей вместимости учреждения или расчетного количества посетителей (в том числе при выделении зон специализированного обслуживания МГН в здании). При наличии нескольких идентичных мест (приборов, устройств) для обслуживания посетителей, 5% из них проектируются или организуются так, чтобы инвалид мог ими воспользоваться.

С точки зрения обеспечения безопасности посетителей с нарушениями состояния здоровья и мобильности, места обслуживания и постоянного

нахождения инвалидов располагают на минимальных расстояниях от эвакуационных выходов из помещений, а также с этажей и из зданий – наружу.

Зона обслуживания может быть представлена в различных формах, соответственно, в ней выделяются различные функционально-планировочные элементы и параметры их доступности. С точки зрения архитектурно-планировочных и организационных решений доступности могут быть следующие (основные) формы обслуживания:

- 4.1. Кабинетная форма обслуживания;
- 4.2. Зальная форма обслуживания;
- 4.3. Прилавочная форма обслуживания;
- 4.4. Форма обслуживания с перемещением по маршруту;
- 4.5. Кабина индивидуального обслуживания.

Кабинетная форма обслуживания представлена чаще всего в амбулаторных учреждениях здравоохранения, социальной защиты населения, органах власти.

Зальная форма обслуживания представлена в учреждениях культуры (театральный, концертный зал, зал музея), на объектах транспортной инфраструктуры (залы ожидания на железнодорожном и автовокзале, в аэропорту), на физкультурно-оздоровительных и спортивных объектах (спортивный, тренажерный зал), в учреждениях образования (лекционный зал), а также в учреждениях торговли и общественного питания (зал для посетителей, торговый зал).

Прилавочная форма обслуживания представлена в учреждениях культуры (кассы кинотеатра, театра, музея), на объектах транспортной инфраструктуры (кассы по продаже билетов на железнодорожном и автовокзале, в аэропорту), в учреждениях и организациях торговли, на объектах связи, в финансово-кредитных организациях (это, в частности, прилавки в магазине, киоске, на почте, в сберкассе), в медицинских и иных социальных учреждениях (регистратура, окно по обслуживанию посетителей в аптеке, в многофункциональном центре) и других.

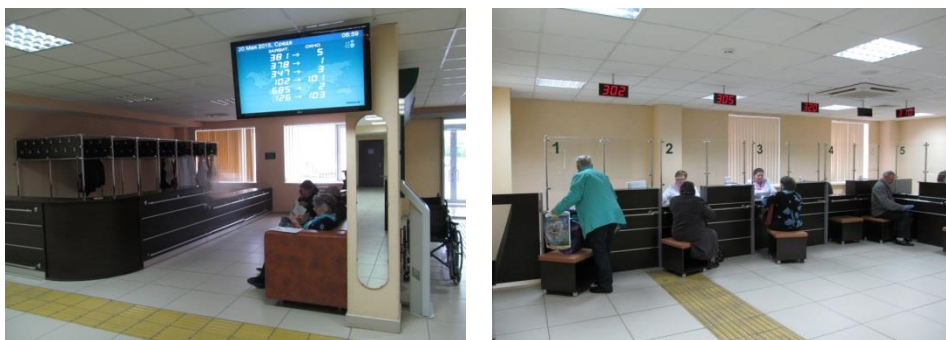
Форма обслуживания с перемещением по маршруту может быть представлена в магазинах самообслуживания, в библиотеках, музеях, на вокзальных комплексах и в аэропортах.

Кабина индивидуального обслуживания может быть в виде примерочной кабины, кабины фото-автомата, кабины для голосования.

Вариант III - жилые помещения; параметры, определяющие доступность в этом варианте, используются для описания состояния доступности как жилых

помещений в жилых домах, так и жилых помещений в гостиницах, пансионатах, домах отдыха, в стационарных учреждениях социального обслуживания и иных интернатных учреждениях, а также для оценки состояния доступности отделений временного проживания и стационарного обслуживания в учреждениях здравоохранения и социального обслуживания.

Характеристика параметров доступности данной зоны обобщена в табл. 10; иллюстрации представлены на фотографиях.



Примеры различных вариантов зон обслуживания

Общие требования к внутреннему оборудованию и устройству, общие положения по специальным требованиям к местам обслуживания МГН в общественных зданиях обозначены в разделе 5.4,7.1 "СП 59.13330.2020. Свод правил. Доступность зданий и сооружений для маломобильных групп населения. СНиП 35-01-2001" (утв. и введен в действие Приказом Минстроя России от 30.12.2020 N 904/пр)

### **Зона 5 «Санитарно-гигиенические помещения».**

К общим требованиям по этой зоне относится требование о наличии на ОСИ (особенно на объекте, предназначенном для обслуживания посетителей) как минимум одной универсальной кабины для МГН (в том числе доступной для пользования инвалидами на кресле-коляске). Так, не менее одной универсальной кабины должно быть предусмотрено в общественных туалетах, в общественных зданиях (при численности посетителей 50 и более человек, при нахождении их в здании 60 минут и более), в производственных зданиях (на каждом этаже, где работают инвалиды).

К функционально-планировочным элементам зоны 5 относятся:

- 5.1 Туалетная комната,
- 5.2 Душевая/ ванная комната,
- 5.3 Бытовая комната (гардеробная).

Характеристика параметров доступности данной зоны обобщена в табл. 11; иллюстрации представлены на фотографиях.



Примеры оборудования санитарно-гигиенических помещений

Общие требования к санитарно-бытовым помещениям обозначены в разделе 5.3 "СП 59.13330.2020. Свод правил. Доступность зданий и сооружений для маломобильных групп населения. СНиП 35-01-2001" (утв. и введен в действие Приказом Минстроя России от 30.12.2020 N 904/пр)

#### **Зона 6 «Система информации на объекте»**

К системе информации на объекте отнесены устройства, средства информации, связи и их системы. С учетом особых требований к ним для инвалидов с особенностями восприятия (нарушениями сенсорных функций: зрения, слуха), должны быть представлены как минимум 3 вида устройств и средств информации на объекте:

- 6.1 визуальные средства;
- 6.2 акустические средства;
- 6.3 тактильные средства.

Система средств информации зон и помещений должна обеспечивать:

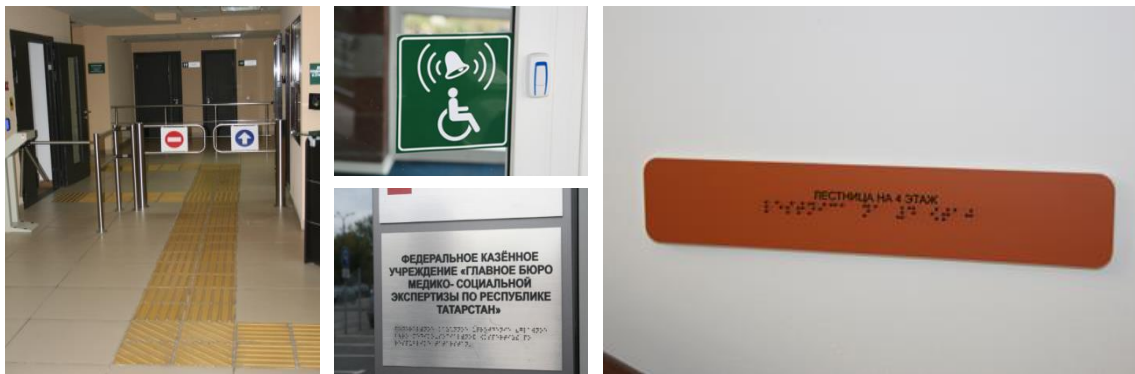
непрерывность информации (на всех путях движения МГН), своевременное ориентирование и однозначное опознание объектов и мест посещения;

предусматривать возможность получения информации как о предоставляемых услугах (перечне и порядке предоставления), так и о размещении и назначении функциональных элементов на объекте, о расположении путей эвакуации, в том числе предупреждать об опасности в экстремальных ситуациях.

Системы средств информации должны быть комплексными – для всех категорий инвалидов (визуальными, звуковыми, тактильными).

Знаки и символы должны быть идентичными в пределах здания, комплекса сооружений, района расположения объектов; они должны соответствовать нормативным документам по стандартизации.

Характеристика параметров доступности данной зоны обобщена в табл. 12; иллюстрации представлены на фотографиях.



Примеры информации на объекте

Общие требования к аудиовизуальным информационным системам обозначены в разделе 5.5 "СП 59.13330.2020. Свод правил. Доступность зданий и сооружений для маломобильных групп населения. СНиП 35-01-2001" (утв. и введен в действие Приказом Минстроя России от 30.12.2020 N 904/пр) Основными, обеспечивающими (согласно СНиП и СП) досягаемость мест основного назначения и основного посещения здания, а также безопасность являются 3 зоны:

- 2 «Вход (входы) в здание»;
- 3 «Путь (пути) движения внутри здания (в т.ч. пути эвакуации)»;
- 4 «Зона целевого назначения здания (целевого посещения объекта)».

Остальные 3 зоны, по классификации критериев доступности (по СНиП и СП) в большей степени обеспечивают дополнительные критерии доступности:

- требования информативности – зона 6 «Система информации на объекте (устройства и средства информации и связи и их системы)»;
- требования удобства и комфортности – зона 1 «Территория, прилегающая к зданию» (участок, включая автостоянки и места отдыха), а также зона 5 «Санитарно-гигиенические помещения»

#### **4. Параметры доступности: досягаемость, безопасность, информативность, комфортность (удобство).**

При оценке параметров доступности учитываются в первую очередь требования свода правил СП 59.13330.2020. «Доступность зданий и сооружений для маломобильных групп населения», согласно которому «проектные решения объектов, доступных для МГН, должны обеспечивать:

- досягаемость мест целевого посещения и беспрепятственность перемещения внутри зданий и сооружений;
- безопасность путей движения (в том числе эвакуационных), а также мест проживания, обслуживания и приложения труда;
- своевременное получение МГН полноценной и качественной информации, позволяющей ориентироваться в пространстве, использовать оборудование (в том числе для самообслуживания), получать услуги, участвовать в трудовом и учебном процессе;
- удобство и комфорт среды жизнедеятельности».

Необходимость безусловного исполнения требований досягаемости и безопасности указана в ст.30 Федерального закона «Технический регламент о безопасности зданий и сооружений».

По степени значимости перечисленные критерии имеют следующий порядок приоритетов: 1) досягаемость, 2) безопасность, 3) информативность, 4) комфортность (удобство).

Под **досягаемостью** понимают характеристики объекта социальной инфраструктуры, которые позволяют беспрепятственно двигаться по коммуникационным путям, помещениям и пространствам; достигать места целевого назначения и пользование предоставленными возможностями; пользоваться местами отдыха, ожидания и сопутствующего обслуживания.

Под **безопасностью** понимают характеристики объекта социальной инфраструктуры, которые позволяют избежать травм, ранений, увечий, излишней усталости и т.п. из-за свойств архитектурной среды зданий; своевременно опознавать и реагировать на места и зоны риска; предупреждать посетителей о зонах, представляющих потенциальную опасность; соблюдать пожарная безопасность.

**Информативность** обеспечивает разностороннюю возможность своевременного получения, осознания информации и соответствующего реагирования на нее: точная идентификация своего места нахождения и мест, являющихся целью посещения; возможность эффективной ориентации как в светлое, так и в темное время суток; возможность иметь непрерывную информационную поддержку на всем пути следования. Размещение и характер исполнения элементов информационного обеспечения должны учитывать:

- расстояние, с которого сообщение может быть эффективно воспринято;
- углы поля наблюдения, удобные для восприятия зрительной информации;
- ясное начертание и контрастность, а при необходимости – рельефность изображения;
- соответствие применяемых символов или пластических приемов общепринятому значению;
- исключение помех восприятию информационных средств (бликование указателей, слепящее освещение, совмещение зон действия различных акустических источников, акустическая тень).

**Комфортность** предполагает создание условий для минимальных затрат и усилий МГН на удовлетворение своих нужд; обеспечение своевременной возможности отдыха, ожидания и дополнительного обслуживания, обеспечение условий для компенсации усилий, затраченных на движение и получения услуг; сокращение времени и усилий на получение необходимой информации. Повышение комфортности рекомендуется осуществлять путем: сокращения необходимого пути и времени для получения на одном месте нескольких услуг, увеличения числа мест отдыха, получения заблаговременно нужной информации, применения необходимого и эргономичного оборудования и др.

### **5. Общие подходы комплексной оценки доступности.**

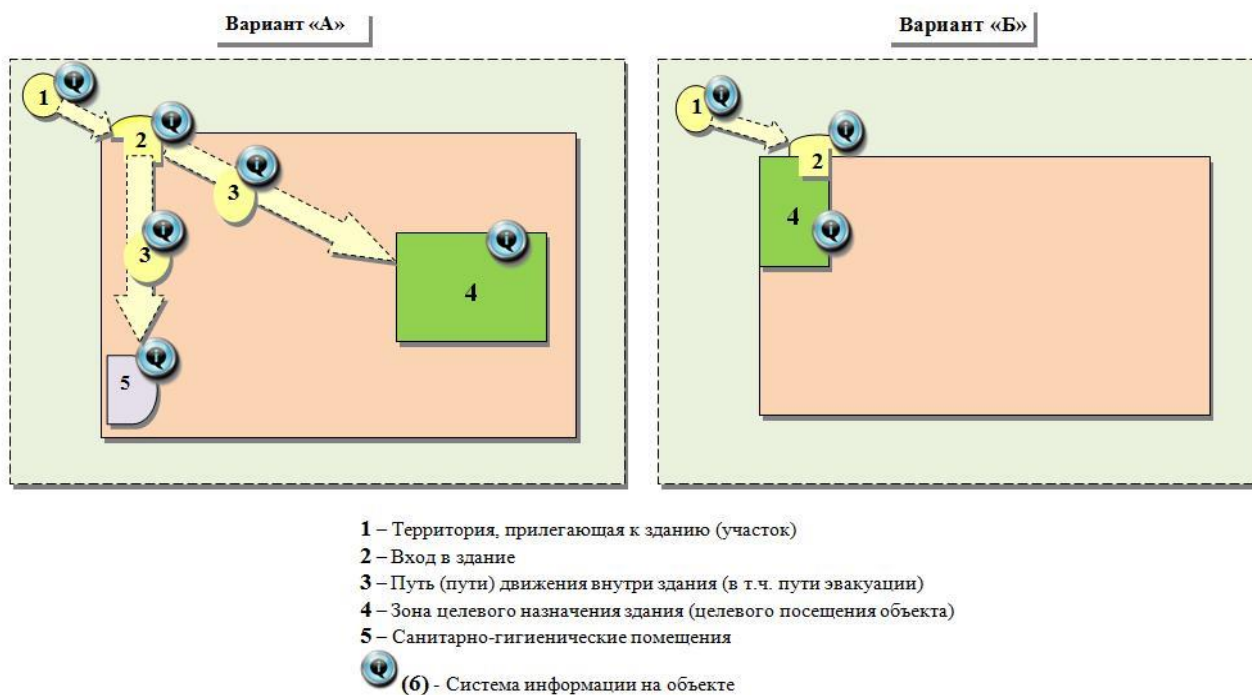
Согласно Свода правил СП 59.13330.2020. Свод правил. «Доступность зданий и сооружений для маломобильных групп населения» при обустройстве ОСИ допускается возможность выбора вариантов проектных решений исходя из комплекса требований, предъявляемых к проектируемому или реконструируемому объекту с целью обеспечения доступа к нему и использования его маломобильными гражданами.

«В зависимости от расчетного числа инвалидов, от финансовых возможностей заказчика и функциональной структуры здания, сооружения рекомендуется предусматривать один из двух вариантов организации доступности (не учитывая обслуживания на дому):

**вариант «А»** - доступность для инвалидов любого места здания: жилой ячейки в жилище, любого места обслуживания в общественном здании, любого места приложения труда. При этом, должно предусматриваться устройство: общих универсальных путей движения, доступных для всех категорий населения, в том числе инвалидов; приспособленных для нужд инвалидов всех или специально выделенных из общего числа жилых помещений и мест обслуживания; специально приспособленных мест приложения труда;

**вариант «Б»** - выделение специальных помещений, зон или блоков, приспособленных и оборудованных для инвалидов в уровне входной площадки. Следует предусматривать устройство специальных входов, специально обустроенных параллельных путей движения и мест обслуживания для лиц с нарушениями здоровья».

Схематично оба варианта организации доступности представлены на рисунке.



### Варианты организации доступности ОСИ

Как показано на рисунке, по варианту «А» обустраиваются все структурно-функциональные зоны: участок (территория, прилегающая к зданию); вход в здание; пути движения внутри здания; зона целевого назначения (оказания услуг); санитарно-гигиенические помещения и средства информации на объекте.

По варианту «Б», как минимум, должны быть обустроены вход в здание и специально выделенная зона оказания услуг (как правило, максимально



приближенная к входу); при этом также должна быть обеспечена информация о доступном входе и выделенной зоне оказания услуг.

И в первом, и во втором варианте обустройство может быть универсальным (для всех категорий инвалидов) либо специальным – избирательным (для отдельных категорий инвалидов с учетом вида нарушений здоровья и мобильности).

Варианты итоговой оценки состояния доступности объекта социальной инфраструктуры представлены в табл.7.

Таблица 7

**Итоговая оценка состояния доступности объекта социальной инфраструктуры**

<b>Оценка состояния доступности</b>	<b>Шифр</b>	<b>Обоснование решения о состоянии доступности объекта</b>
Доступен полностью	ДП	Соответствие всем положениям (обязательным и рекомендательным) Сводов правил, относящихся к объекту.
Доступен полностью избирательно	ДП-И	Соответствие обязательным положениям свода правил "СП 59.13330.2020. Свод правил. Доступность зданий и сооружений для маломобильных групп населения. СНиП 35-01-2001" (утв. и введен в действие Приказом Минстроя России от 30.12.2020 N 904/пр)
Доступен условно	ДУ	Положения Сводов правил, относящихся к объекту, не выполнены и технически невозможны. Собственник объекта до его реконструкции или капитального ремонта в соответствии со ст. 15 Федерального закона «О социальной защите инвалидов в РФ» обеспечил доступность объекта для инвалидов одним из следующих способов: - согласовал способ доступа инвалидов к месту предоставления услуги с одним из общественных объединений инвалидов, осуществляющих свою деятельность на территории поселения, муниципального района, городского округа; - либо, когда это возможно, обеспечил предоставление необходимых услуг по месту жительства инвалида или в дистанционном режиме.
Временно недоступен	ВНД	1) Положения Сводов правил, относящихся к объекту, не выполнены 2) Нет альтернативных форм обслуживания
Не предназначен для посещения инвалидами	«Х»	1) На объект и его участки не предусмотрен доступ инвалидов 2) Объект подлежит сносу как ветхий, аварийный

По результатам обследования объекта и предоставляемых на нем услуг населению разрабатываются предложения по принятию управленческих решений (с учетом положений Конвенции о правах инвалидов об обеспечении «разумного приспособления» и «универсального дизайна»), в том числе:

по созданию (с учетом потребностей инвалидов) условий доступности существующего объекта и порядка предоставления на нем услуг населению в соответствии с частью 4 статьи 15 Федерального закона «О социальной защите инвалидов в Российской Федерации» (в случае невозможности полностью приспособить объект с учетом потребностей инвалидов до его реконструкции или капитального ремонта);

по определению мероприятий, учитываемых в планах развития объекта, в сметах его капитального и текущего ремонта, реконструкции, модернизации, в графиках переоснащения объекта и закупки нового оборудования, в целях повышения уровня его доступности и условий для предоставления на нем услуг с учетом потребностей инвалидов;

по включению необходимых мероприятий в технические задания на разработку проектно-сметной документации по проектированию, строительству, оснащению приспособлениями и оборудованием вновь вводимых в эксплуатацию объектов, на которых предоставляются услуги населению, положений, предусматривающих их полное соответствие требованиям доступности объектов для инвалидов с 1 июля 2016 года.

## Глава 5

### **Технические средства обеспечения доступности для инвалидов объектов социальной инфраструктуры**

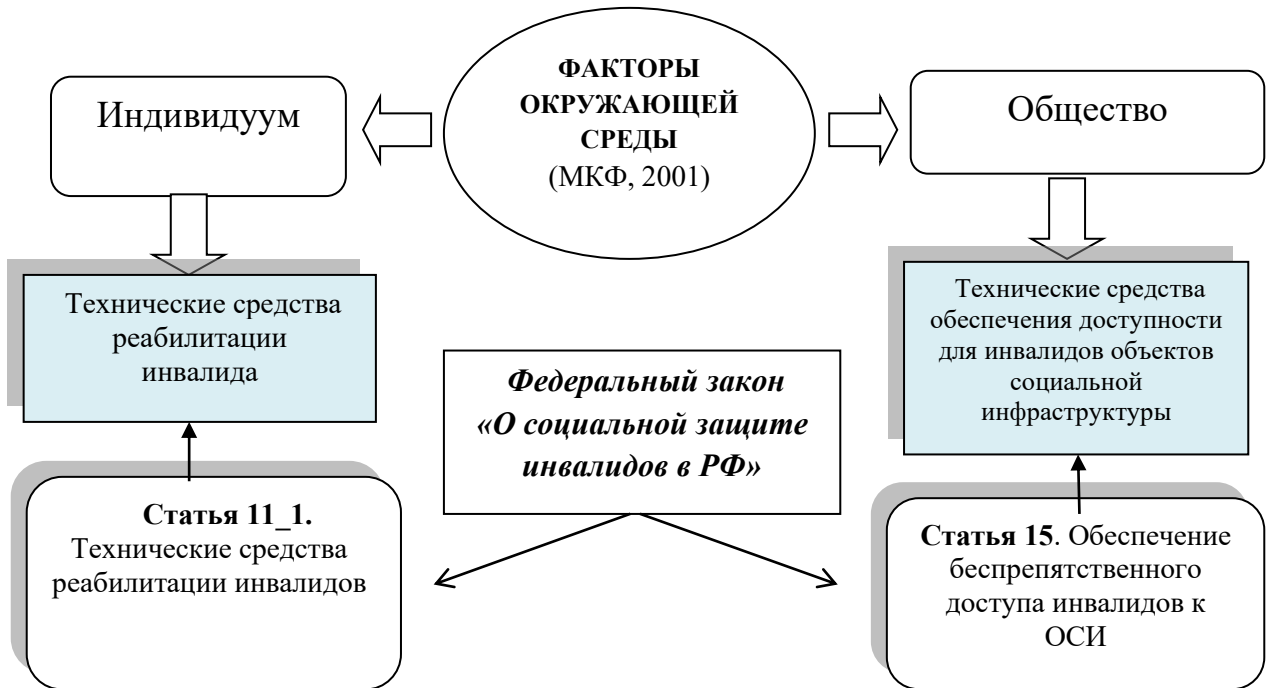
**Под техническим средством** понимают любое изделие, инструмент, оборудование, устройство, прибор, приспособление или техническую систему.<sup>25</sup>

Международная классификация функционирования, ограничений жизнедеятельности и здоровья, сокращенно МКФ, предлагает изучение факторов окружающей среды на разных уровнях: индивидуума и общества. Данный подход применим и к систематизации технических средств. Можно выделить *технические средства реабилитации инвалида* и *технические*

---

<sup>25</sup> ГОСТ Р 51079-2006 «Технические средства реабилитации людей с ограничениями жизнедеятельности. Классификация»

средства обеспечения доступности для инвалидов объектов социальной инфраструктуры.



#### Систематизация технических средств с учетом положений МКФ

Технические средства реабилитации инвалидов - устройства, содержащие технические решения, в том числе и специальные, используемые для компенсации и устранения стойких ограничений жизнедеятельности инвалида.<sup>26</sup> К данным техническим средствам относятся инвалидные коляски, трости, слуховые аппараты, и т.п.<sup>27</sup> Эти технические средства предназначены, как правило, для индивидуального использования.

Технические средства обеспечения доступности для инвалидов объектов социальной инфраструктуры - это пандусы, тактильная плитка, автоматические системы открывания дверей, и т.п. Данные технические средства предназначены для коллективного использования. Они не предоставляются конкретному инвалиду, а устанавливаются стационарно на объекте социальной инфраструктуры, приспособлявая его таким образом для использования различными категориями инвалидов. Ниже пойдет речь именно о таких технических средствах.

<sup>26</sup> Статья 11.1 Федерального закона «О социальной защите инвалидов в РФ» от 24.11.1995 № 181-ФЗ

<sup>27</sup> См. подробнее Приказ Минтруда России от 24.05.2013 N 214н «Об утверждении классификации технических средств реабилитации (изделий) в рамках федерального перечня реабилитационных мероприятий, технических средств реабилитации и услуг, предоставляемых инвалиду, утвержденного распоряжением Правительства Российской Федерации от 30 декабря 2005 г. N 2347-р».

Как уже говорилось выше, на объекте социальной инфраструктуры выделяют 6 основных структурно-функциональных зон, которые подлежат адаптации для инвалидов и других маломобильных групп населения, с использованием различных технических средств.

В данном методическом пособии технические средства обеспечения доступности для инвалидов объектов социальной инфраструктуры классифицированы по структурно-функциональным зонам объекта. Такой классификационный подход создает удобство для практического использования. Вместе с тем он является условным, т.к. одно и то же техническое средство может быть установлено на разных зонах объекта.

Технические средства обеспечения доступности для инвалидов объектов социальной инфраструктуры могут быть классифицированы по функционально-целевому признаку:

1. Технические средства, используемые на территории, прилегающей к зданию (участке);
2. Технические средства, используемые на входе (входах) в здание;
3. Технические средства, используемые на пути (путях) движения внутри здания (в т.ч. путях эвакуации);
4. Технические средства, используемые в зоне целевого назначения здания (целевого посещения объекта);
5. Технические средства, используемые в санитарно-гигиенических помещениях;
6. Технические средства, используемые для создания системы информации на объекте (устройства и средства информации и связи и их системы).

### **1. Технические средства, используемые на территории, прилегающей к зданию (участке).<sup>28</sup>**

#### **✓ Знак «Парковка для инвалидов»**

В соответствии с ГОСТ Р 52289-2019, «табличка «Инвалиды»» должна применяться со знаком «Место стоянки» для указания того, что стояночная площадка (или ее часть) отведена для стоянки транспортных средств, управляемых инвалидами. В



<sup>28</sup> В разделе используются иллюстративные материалы Функционального дома ПРЦ г.Санкт-Петербурга, Тифлоцентра «Вертикаль», с веб-сайтов рекламной-производственной компании «РостАрт», группы компаний «Без преград», d1.dvinainform.ru, Методических рекомендации по проектированию мероприятий по обеспечению доступа инвалидов к объектам дорожного хозяйства, ОДМ 218.2.007-2011

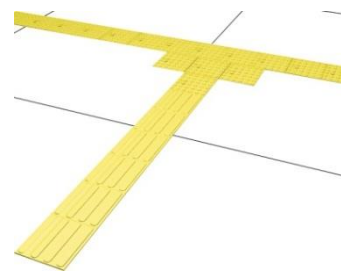
мировой практике эти два знака часто объединяют в один.



✓ **Разметка на асфальте.** Место парковки для инвалидов обозначается специальной разметкой на асфальте. Территория каждого учреждения должна быть оборудована специальными парковочными местами для людей на инвалидных колясках. Важными составляющими парковочных мест для людей с инвалидностью является увеличенная ширина машиноместа (не менее 3,5 метра), специальный знак «Парковка для инвалидов», а также специальная разметка на асфальте, сделанная черной и желтой красками по трафарету.

### ✓ Тактильная плитка

Тактильная плитка предназначена для передачи информации о пути и направлении движения слабовидящим и незрячим на улице и в помещениях. Обеспечивает возможность передвижения в нужном направлении самостоятельно, без сопровождающего лица, как внутри здания, так и используя приспособленные для них пешеходные маршруты на территории застройки населенных пунктов.



Специальные объемные тактильные плитки и другие варианты напольных тактильных покрытий (например, встраиваемые направляющие полосы и биты) формируют рисунок, позволяющий незрячим людям получать информацию о безопасном пути движения (направления движения, повороты) и о наличии препятствий на пути движения (пороги, перекрестки, ступени, лестницы, столбы или колонны, двери, пешеходные или подземные переходы).





Уличные плитки монтируются в тротуар таким образом, чтобы они не являлись препятствием для пешеходов. Внутри помещений используют



как встраиваемые, так и наклеивающиеся на половое покрытие плитки или отдельные тактильные элементы.

✓ **Уличные скамейки, адаптированные для инвалидов (мебель для сидения специальная)**

Для инвалидов применяют следующие типы сидений, которые в большей степени приспособлены для них:

а) Сиденье типа «полка», на которое пассажиры могут опереться или присесть на короткое время. Они требуют минимального ухода, занимают мало места и удобны для некоторых пассажиров (например, пассажиров, имеющих заболевания позвоночника), для которых трудно подниматься с низкого сиденья.



б) Кресла с откидными сиденьями (без подлокотников), преимуществами которых является экономия места и то, что они не намокают при дожде.

в) Деревянные кресла и диваны с подлокотниками по краям, которые являются более удобными для длительного сиденья. Дерево является относительно «теплым» и нескольким материалом, который быстро сохнет.



г) Кресла из проволочной сетки или перфорированного металла, установленные в ряды, выполняют в большинстве случаев ту же роль, что и деревянные, но являются более прочными, долговечными и пожаробезопасными.



## ✓ Урны для мусора

Урны, размещаемые на пути движения инвалидов, должны иметь форму и размер, обеспечивающие возможность для выброса в них мусора инвалидом в кресле-коляске одной рукой без поднятия крышки.



## 2. Технические средства, используемые на входе (входах) в здание.<sup>29</sup>

### Двери, открыватели и закрыватели дверные

Разработаны устройства, позволяющие открывать или закрывать дверь без использования дверной ручки

#### ✓ Автоматическая система открывания дверей

Люди на инвалидных колясках и другие маломобильные группы граждан сталкиваются с серьезными трудностями при открывании дверей, особенно при входе в помещение, в котором двери открываются наружу в соответствии с пожарными нормами. Для обеспечения беспрепятственного доступа в здание и помещения используются автоматические открыватели дверей.



Во входной группе идеальным решением являются раздвижные двери. Но в случае невозможности их установки, а также для доступа во внутреннее помещение, часто используют автоматические открыватели распашных дверей, которые существенно облегчают доступ в здание, не требуя замены дверей (монтируются на уже установленные), и питаются от бытовой электросети 220 вольт.

Самая обычная распашная дверь может быть автоматизирована при помощи

**автоматического привода.** Он устанавливается на механическую дверь как обычный дверной доводчик с



<sup>29</sup> В разделе используются иллюстративные материалы Функционального дома ПРЦ г.Санкт-Петербурга группы компаний «Исток-аудио», сайта интернет-магазина «Доступная среда»

наружной или внутренней стороны, включается в розетку - и дверь становится автоматической.



**Варианты открывания дверей:** нажатием кнопки; движением руки перед сенсорным переключателем; при помощи пульта; автоматическое открывание (датчик движения).

**Ручки дверей:** скобы, локтевые ручки и другие варианты.



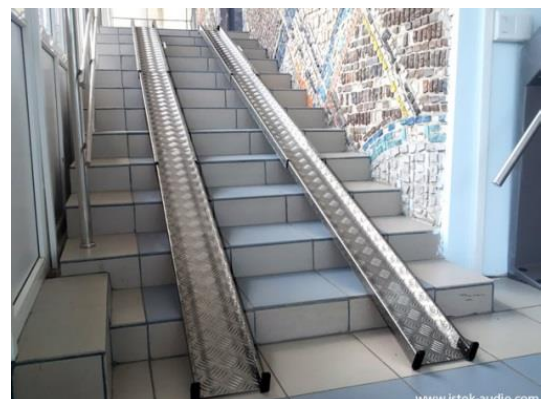
### ✓ Пандусы

**Стационарные пандусы** - это несъемные конструкции, которые рассчитаны на эксплуатацию продолжительное время. Устанавливаются чаще всего снаружи здания, при входе в социальные учреждения и в общественных местах, где позволяет пространство. Стационарные пандусы изготавливаются из бетона или представляют собой две полосы металлического швеллера, уложенные параллельно друг другу и оснащенные поручнями. Изготовление и установка пандусов производится строго с учётом требований ГОСТа Р 51261-2017, однако конструкция обязана учитывать в себе индивидуальность места эксплуатации и окружающие условия.



Стационарные пандусы подразделяются на однопролётные либо двухпролётные, имеющие переходную горизонтальную площадку.

**Телескопический пандус** - подходит для любых лестничных маршей: пандусы можно использовать для подъема на лестницу, при заезде в транспорт и там, где на инвалидной коляске проехать нельзя. Предназначен для установки на маршах лестниц, где строительство стационарного пандуса помешает проходу пешеходов.





Изготавливается из прочных материалов, способных переносить большие нагрузки.

**Откидной пандус** – пандус для инвалидов или детских колясок, который может "откидываться", освобождая проход лестничный марш. Обычно их используют в подъездах, частных домах и других местах с ограниченным пространством, где несъемная модель помешала бы свободному передвижению людей



или

Направляющие такого пандуса жёстко скреплены между собой внизу и вверху. Вся конструкция крепится вертикально к стене или перилам, идущим вдоль лестницы, при помощи петель, щеколд и прочих замков. Также используются для облегчения доступа людей с ограниченными возможностями в общественный транспорт (например, автобусы).

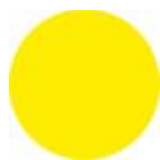
#### ✓ **Перила**

Безопасность при спуске и подъеме по пандусу обеспечивают специальные перила с двумя поручнями (перила для инвалидов), которые служат при передвижении дополнительной опорой. Чаще всего используются перила, выполненные из нержавеющей стали, которые имеют высокую стойкость к коррозии и перепадам температур и не требуют специального ухода (покраска, защита металла). Перила для инвалидов изготавливаются с учетом технических требований ГОСТ 51261-2017.



Р

#### ✓ **Контрастная маркировка**



Все потенциально опасные препятствия на пути следования людей с нарушениями зрения должны быть обозначены специальными желтыми полосами или кругами.

Желтый цвет хорошо заметен всем посетителям учреждения, а для людей,



имеющих высокую степень потери зрения, это последний из цветов спектра, который остается различимым. Такая маркировка необходима для обеспечения безопасности посетителей учреждения, особенно слабовидящих. В большинстве случаев полосы выполнены из износостойкой самоклеящейся ПВХ-пленки.

#### ✓ Световые маяки

Световые маяки для помещений поставляются парой и предназначены для контрастного выделения дверного проема. Устанавливаются на высоте полутора метров левой и с правой сторон двери. Данными световыми маяками обозначается выход из помещения. При необходимости можно обозначить любые другие дверные проемы.



и  
с

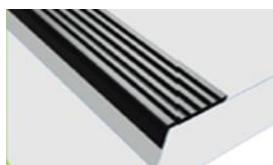
#### ✓ Световой маяк для здания



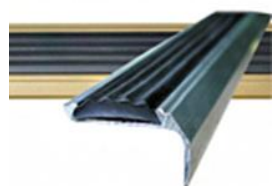
Данный тип световых маяков предлагает наиболее удобный способ для обозначения доступности зданий и определения доступного для маломобильных категорий граждан выхода/входа в здания. Яркий индикатор позволяет менять отображаемую информацию с установленной периодичностью. Он попеременно отображает пиктограммы, направление движения и надпись. Световой маяк содержит сверхъяркие светодиоды, что обеспечивает большую дальность наблюдения как в ночное, так и в дневное время. При необходимости световой маяк подключается к компьютеру для изменения отображаемой информации

### 3. Технические средства, используемые на пути (путях) движения внутри здания (в т.ч. путях эвакуации).

#### ✓ Противоскользящие покрытия



*Закладные профили.* Устанавливаются под керамическую плитку в момент монтажа лестницы



*Алюминиевые углы и полосы с противоскользящими элементами.*  
Накладки на ступени. Устанавливаются на готовую поверхность.

✓ **Коврики резиновые ячеистые**



Грязезащитные покрытия или «коврик резиновый грязезащитный ячеистый с отверстиями». Резиновые коврики с отверстиями в виде дырок или как их называют иначе- маты ячеистые, предназначены для использования в крупных торговых центрах, супермаркетах и других



помещениях с высокой проходимостью. Такие коврики идеально подходят для использования в качестве входных грязесборных, антискользящих покрытий. В сквозных круглых отверстиях скапливается снег и т.п. сама же поверхность чистая и сухая, таким образом, покрытие выполняет несколько функций: не допускает попадание снега, песка и грязи внутрь помещения, эстетично скапливает грязь внутри своей структуры, служит как антискользящее покрытие.

✓ **Мобильные лестничные подъемники**



*Гусеничный мобильный лестничный подъемник* дает возможность человеку, временно ограниченному в движении или находящемуся в инвалидном кресле, преодолевать лестницы без использования специальных стационарных подъемных устройств.

✓ **Стационарные лестничные подъемники**

*Вертикальные подъемники* или лифтовые установки для инвалидов устанавливаются в частных жилых строениях, многоквартирных домах и зданиях общественного пользования с большим количеством этажей. Могут монтироваться снаружи (закрытого типа) или внутри здания.

Примеры *стационарных вертикальных подъемников (платформ)* представлены на иллюстрациях.



**Наклонные подъемники** для инвалидов используются для простого и безопасного подъема или спуска с лестницы без посторонней помощи. Цена наклонного подъемника для инвалидов значительно ниже цены вертикальной модификации лифта. Коляска и сидящий на ней человек легко снимаются с платформы, если возникла неисправность или отключили электричество в здании.



### ✓ **Звуковые маяки и информаторы**

Устройства предназначены для воспроизведения аудио сообщений с целью информирования слепых и слабовидящих посетителей. Комплекуются датчиком



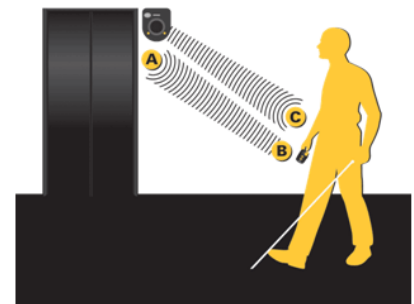
движения. Могут быть установлены в любом месте: рядом с входной дверью (обозначая вход в здание), с лестничным эскалатором, в холле для ознакомления с услугами и работой учреждения и т. п. Сообщения могут содержать любую звуковую информацию, которая требуется в данном учреждении. Имеют разъемы для подключения к компьютеру и слот для размещения внешней памяти. Требуемая информация предварительно записывается на флеш-карту.

### ✓ Навигационные системы

Навигационная система предназначена для ориентации слабовидящих и незрячих людей на улице и дома. Система состоит из индивидуальных навигационных браслетов-активаторов, а также



рассредоточенной по зданию или территории (на развилках, у лифтов, лестниц, возле кабинетов, залов, туалетов) сети громкоговорителей с функцией записи и



воспроизведения любых звуковых сообщений. При попадании посетителя с браслетом в зону действия громкоговорителя происходит вибрация браслета. Это значит, что посетитель имеет возможность нажать на одну из трёх кнопок браслета и инициировать воспроизведение одного из трёх предварительно записанных сообщений (как правило, записывается информация о местонахождении посетителя, возможностях его дальнейших действий, препятствиях на пути следования, а также о возможности выполнить те или иные действия). Все громкоговорители имеют защиту от дождя, питаются от бытовой сети 220 В, имеют мощный морозостойкий резервный аккумулятор на случай отключения электропитания, а также возможность подключения к системе общего оповещения в учреждении (100 В), что делает устройство многофункциональным.

#### 4. Технические средства, используемые в зоне целевого назначения здания (целевого посещения объекта).

##### ✓ Стол с микролифтом

Позволяет любому посетителю подбирать для себя оптимальную высоту столешницы, выполнять необходимые действия, стоя или сидя, что одинаково удобно для всех, включая людей с инвалидностью. Высота столешницы регулируется за счет встроенного электропривода нажатием кнопок “вверх” или “вниз” с большим диапазоном высот, что позволяет комфортно пользоваться столом посетителям на инвалидной коляске, людям с различными формами ограничений по здоровью, например, тем, кому тяжело или противопоказано садиться.



Стол с микролифтом - решение как для учреждений общественного и социального назначения, так и для образовательных учреждений и организаций, в которых учатся или работают люди с инвалидностью.

##### ✓ Телефоны с крупными кнопками



Крупные кнопки с контрастным рельефным шрифтом и обозначениями делают возможность пользоваться телефоном людям с нарушением зрения, а регулятор уровня громкости – настроить оптимальную громкость для посетителей, у которых есть проблемы со слухом.



✓ FM-системы и радиоклассы для слабослышащих людей могут использоваться в самых разных



**PHONAK**

ситуациях: во время лекций, занятий в школе, концертов, спортивных соревнований, экскурсий. Они представляют собой передатчик звукового сигнала (с микрофона, с записи), а также комплект индивидуальных приемников, которые могут выдаваться слабослышащим посетителям при входе в помещение, где происходит мероприятие. Основной особенностью приемников является наличие индукционной петли, которая транслирует сигнал с приемника непосредственно в слуховые аппараты посетителей, обеспечивая им условия доступности чистого звукового сигнала. На сегодняшний день технологии беспроводной передачи звука являются самым эффективным средством для улучшения разборчивости речи в сложных акустических ситуациях. Зарубежные и отечественные производители сурдотехники готовы предложить достаточно большой выбор FM-систем

#### **5. Технические средства, используемые в санитарно-гигиенических помещениях.**

Технические средства, которые могут быть использованы для оборудования туалетов и ванных комнат:

1. Оборудование для санузлов (специальное)
2. Технические средства для умывания, купания и принятия душа
3. Технические средства для ухода за волосами
4. Технические средства для ухода за лицом и кожей тела

#### ***К оборудованию для санузлов (специальному) относят:***

Унитазы, писсуары, резервуары для сбора мочи, биде;  
 подъемные устройства, опорные стационарные устройства;  
 кресла-стулья туалетные (на колесиках или без них) с санитарным оснащением или без него, в том числе кресла-стулья для душа;

унитазы, в том числе унитазы с подлокотниками, опорами, поручнями, детскими подставками, а также унитазы с возвышениями и со встроенными гигиеническими тепловодными душами и (или) тепловоздушными сушилками;

души тепловодные и тепловоздушные сушилки для оснащения туалетов, сиденья туалетные (сиденья на унитазах), сиденья туалетные с возвышением и самоподнимающиеся туалетные сиденья;

принадлежности подъемников для фиксации корпуса тела человека, сиденья туалетные с возвышением напольные раздельные, сиденья туалетные с возвышением откидные, располагаемые непосредственно на унитазах (ватерклозетах), сиденья туалетные с возвышением, фиксируемые (закрепляемые) постоянно на унитазе с помощью болтов или скоб, сиденья туалетные со встроенным подъемным механизмом, подлокотники и (или)

спинки туалетные, монтируемые на унитазах, сиденья туалетные, подлокотники поддерживающие;

держатели туалетной бумаги, туалетные рулонные обоймы, в том числе коробка-дозаторы туалетной бумаги, души тепловодные и сушилки тепловоздушные для оснащения туалета, туалетные кабины, в том числе передвижные туалетные кабины, другие.

***К средствам для умывания, купания и принятия душа относятся:***

средства перемещения (переноса) вспомогательные;

подъемные устройства;

опорные стационарные устройства;

оборудование санитарно-техническое;

держатели (адаптеры);

кресла для ванны или душа (на колесиках или без них), табуретки, спинки и сиденья;

кресла-стулья туалетные (на колесиках или без них);

маты противоскользящие для ванны и душа;

материалы противоскользящие для полов и лестниц;

установки душевые, в том числе фиксаторы для регулирования позиции душевой головки (насадки);

лежаки подвесные для мытья в ванне, столы для ванной и столы туалетно-пеленальные;

лежаки подвесные для передвижных и стационарных бытовых подъемников;

тазы банные, биде;

души гигиенические тепловодные и (или) сушилки тепловоздушные гигиенические, встраиваемые в унитазаы;

души тепловодные и сушилки тепловоздушные для оснащения туалетов (раздельные);

ванны, в том числе ванны переносные и складывающиеся;

полки для ванны;

средства для регулирования уровня воды в ванне, в том числе индикаторы уровня воды в ванне (с сигнальным устройством);

губки и щетки банные с держателями, рукоятками или зажимами;

намыливатели с рукояткой и мыльные дозаторы;

средства для обсыхания тела;

сушилки гигиенические тепловоздушные, встраиваемые в унитазаы;

сушилки тепловоздушные для оснащения туалетов (раздельные);

сушилки для волос;

средства для купания, в том числе плавательные пояса, купальные шапочки;

воздушные трубки для подводного плавания;



термометры для ванны.

**Средства для ухода за волосами включают:**

средства для мытья головы, в том числе дозаторы для шампуня, разбрызгиватели для шампуня с гибким шлангом со специальными ручками;  
 расчески и щетки для волос;  
 средства вспомогательные и (или) заменяющие функцию руки и (или) кисти и (или) пальцев;  
 сушилки для волос;  
 средства вспомогательные и (или) заменяющие функцию руки и (или) кисти и (или) пальцев;  
 средства для ухода за зубами;  
 дозаторы для зубной пасты;  
 ключи-тюбиковыжималки;  
 щетки зубные, в том числе зубные щетки с удлиненной ручкой;  
 средства вспомогательные и (или) заменяющие функцию руки и (или) кисти и (или) пальцев ;  
 щетки зубные с механическим приводом (электроприводом).

В группу **средств для ухода за лицом и кожей тела** объединены:

средства, помогающие применять косметику;  
 изделия для защиты кожи и для ухода за кожей;  
 бритвенные приборы и принадлежности, электробритвы, в том числе кисточки для бритвы, держатели электробритвы, дозаторы крема для бритвы;  
 средства вспомогательные и (или) заменяющие функцию руки и (или) кисти и (или) пальцев;  
 ключи-тюбиковыжималки;  
 средства для применения косметики (макияжа), в том числе держатели косметических средств;  
 зеркала со специальными ручками, в том числе зеркалодержатели;  
 зеркала для орошения и установки катетеров.

✓ **Поручни**

Поручни служат для удобства и комфорта во время передвижения людей с ограниченными возможностями. Это касается как инвалидов по зрению, так и людей с нарушением опорно-двигательного аппарата.

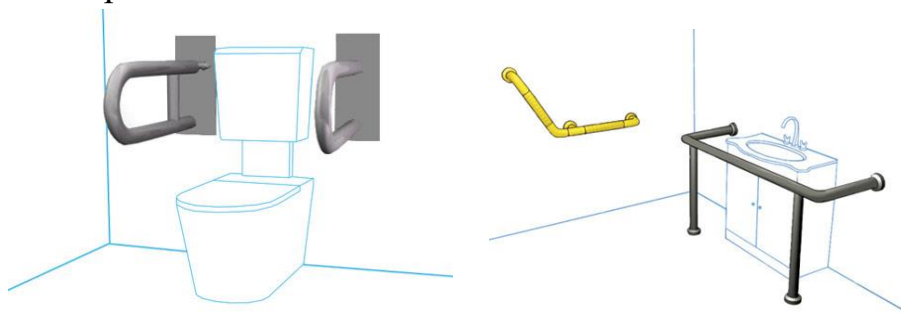
Поручни обеспечивают необходимую поддержку и опору при ходьбе, стоянии и сидении. Помимо белого и стального цвета



поручни могут быть желтого цвета. Такие поручни устанавливают для инвалидов по зрению, поскольку желтый - последний цвет спектра, который видят слабовидящие люди.

Поручни могут быть установлены в разных помещениях:

- в спальне: поручень или подъемник для упрощения процесса вставания с кровати;
- в коридорах: поручни для облегчения передвижения;
- на кухне: специальные приспособления, позволяющие без труда мыть посуду или доставать ее из шкафа
- в санитарной комнате



Поручни также устанавливаются не только в квартирах и жилых домах, но и в гостиницах (в специальных номерах для инвалидов), крупных торговых центрах, учреждениях и организациях.



## 6. Технические средства, используемые для создания системы информации на объекте (устройства и средства информации и связи и их системы).

### ✓ Тактильные таблички, знаки и мнемосхемы

Используются информационные и предупреждающие таблички и пиктограммы, вывески на кабинеты со шрифтом Брайля, вывески с номерами кабинетов, информационные табло "Часы работы учреждения", мнемосхемы и любые другие рельефные знаки по индивидуальному заказу. Изделия могут быть изготовлены как в рельефном (плоско-выпуклом (тактильном), так и в плоском вариантах.

Обычно применяют *знаки для предупреждения*: «Туалет для инвалидов», «Эскалатор», «Подъемник», «Лифт для инвалидов», «Пути эвакуации», «Вход в помещение», «Выход из помещения», «Направление движения», «Поворот», «Осторожно! Препятствие», «Место для инвалидов, пожилых людей с детьми» и др.

Различают 3 вида информационных знаков и табличек: наклейка, пластик нетактильный (пиктограмма простая), табличка тактильная (рельефная).

Рельефные знаки или таблички со шрифтом Брайля применяются и как информационные указатели рядом с дверьми внутри здания, на дверях кабинетов: например, номер и название кабинета, часы работы и др. Количество знаков, необходимых для оборудования здания, рассчитывается с учетом количества дверей и лестниц, подлежащих обозначению.



**Мнемосхема** – тактильное табло, представляющее собой схему движения по кабинетам в учреждении, а также схемы эвакуации. Название учреждения, названия кабинетов и все необходимые надписи выполнены в виде плоско-выпуклых элементов и дублируются шрифтом Брайля. Стандартно мнемосхемы выполняются в контрастном исполнении

Место размещения мнемосхем отображается специальным знаком “Информация”, оборудуется поручнем для удобства людей с инвалидностью, кнопкой вызова и специальным звуковым маяком.

**Тактильные наклейки** предназначены для установки в тех местах, где тактильные таблички из пластика разместить не получается: клавиши лифта, телефона, домофона, калькулятора, круглые поручни лестниц и т. п. Совмещают и плоско-выпуклые символы и рельефно-точечный шрифт Брайля.

**Знаки доступности** размещаются при входе в учреждения, а также около входов в те помещения, где важно указать специальные возможности (например, санузлы, конференц-залы с оборудованием для слабослышащих и т.д.). Дизайн знаков изготавливается в соответствии с ГОСТ Р 52131-2019

**Предупреждающие знаки** служат для информирования наличия препятствий (неровности, наклоны, узкие проходы, ступеньки и пр.). Дизайн знаков изготавливается в соответствии с ГОСТ Р 52131-2019.



**Тактильные пиктограммы** предназначены для установки на улице, в общественном транспорте, внутри помещений, и, в зависимости от этого имеют различные размеры.



### Системы вызова помощника

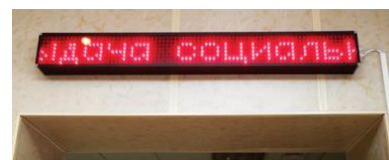
Беспроводные системы вызова с вибрационной, звуковой индикацией позволяют дистанционно вызвать помощника (сотрудника учреждения) при любых затруднениях или вопросах. Например, для установки переносного пандуса, помощи при подъеме по крутому пандусу, транспортировки на подъемнике, либо просто решить вопрос, не поднимаясь в учреждение.

Системы включают кнопки и приемники, а также беспроводной усилитель сигнала – ретранслятор, который предназначен для передачи сигнала радиоканальных датчиков на большие расстояния. Кнопка подает сигнал, приемник показывает



место, откуда поступил сигнал

**Электронные устройства, предназначенные для вывода текстовой информации.** Широко применяются на вокзалах, в аэропортах, кинотеатрах, АЗС, различных учреждениях в качестве информаторов для людей с ограниченной функцией слуха. В зависимости от места расположения, а также условий эксплуатации используют разные форматы бегущих строк (по ширине, длине, по месту расположения – на улице, внутри помещения). Вывод информации осуществляется с помощью компьютера или с флешкарты.



### **Информационные системы для слабослышащих.**

При посещении публичных мест люди со слуховыми аппаратами испытывают дискомфорт, связанный с неразборчивостью звуковой информации. Возникает необходимость оснащения ряда зон здания устройствами, передающими аудиоинформацию с микрофона прямо на слуховой аппарат посетителя - информационными индукционными системами для слабослышащих (индукционными петлями).

**Портативная:** информационная индукционная система переносная для беспроводной передачи аудио-сигнала в слуховой аппарат. Применяется в местах скопления людей, при наличии посторонних шумов. Конструкция предусматривает аудиовход, через который можно подключить звуковоспроизводящую аппаратуру. Обеспечивает зону уверенного приема сигнала до нескольких метров.



**Настенная** индукционная система предназначена для беспроводной передачи аудиоинформации в слуховой

аппарат с телефонной катушкой (в режиме «Т») с помощью электромагнитной индукции (индукционная петля). Применяется в местах с повышенным уровнем фонового шума и реверберации. Размещается на любых немагнитных вертикальных поверхностях или информационных стойках.

**Стационарная** информационная система с усилителем предназначена для оснащения помещений (зон в помещениях) площадью от 30 до 700 м<sup>2</sup>, монтируется особым образом в пол либо потолок помещения и коммутируется с усилителем, расположенным в непосредственной близости от индукционной петли.



**Информационный киоск (информационный терминал)** – специальная разработка, созданная для быстрого и своевременного получения актуальной информации в местах, где это особенно необходимо: в музеях, торговых центрах, административных зданиях с большим потоком посетителей, в гостиницах, аэропортах, на железнодорожных вокзалах, в медицинских и образовательных учреждениях. Расположенный в месте с открытым доступом, информационный киоск даёт возможность получать информацию круглосуточно, без перерывов и выходных.

Терминалы разработаны для установки в помещениях с повышенными требованиями к эргономике маломобильных граждан, в том числе инвалидов-колясочников. Современные варианты приборов обладают мультязычным интерфейсом и возможностью адаптации к различным требованиям пользователей (для инвалидов-колясочников интерфейс перемещается в удобную зону, для слабослышащих – прилагается индукционная панель, для слабовидящих – увеличивается шрифт и размер данных).

Терминалы могут быть использованы в трех направлениях:

- Информация (терминал заполняется любой информацией, служит как информационное табло);
- Реклама (может быть использован как рекламная площадка);
- Сервис (терминал может выполнять определенные функции, которые необходимы в конкретном заведении – бронирование мест в гостинице,

распечатка расписания в учебном заведении, оплата счетов, плата по кредитам в банке, запись к врачу (с распечаткой талона) в медицинском учреждении и т.д.).

Функционал информационного терминала может быть расширен для предоставления дополнительных услуг:

- при наличии принтера запрошенную информацию, заполненные формы и другие документы можно выводить на печать;
- встроенные сканеры штрихкодов позволят мгновенно получить информацию о товаре из торгового зала;
- для работы с картами лояльности и предоставления персональной информации информационный терминал можно оборудовать карт-ридером.

## Глава 6

### **Обеспечение доступности для инвалидов социального обслуживания**

Право инвалидов, нуждающихся в постороннем уходе и помощи, на получение медицинских и бытовых услуг<sup>30</sup> предусматривает возможность получения услуг в учреждениях социального обслуживания в стационарной или полустационарной форме.

При получении инвалидами услуг в стационарной или полустационарной форме установлены требования, направленные на обеспечение доступности этих услуг.<sup>31</sup>

Организация социального обслуживания должна обеспечить инвалиду возможность иметь сопровождающего как при передвижении по территории организации социального обслуживания, так и при пользовании услугами, предоставляемыми такой организацией.

Инвалиду должна быть обеспечена возможность для самостоятельного передвижения по территории организации социального обслуживания, входа, выхода и перемещения внутри такой организации (в том числе для передвижения в креслах-колясках), для отдыха в сидячем положении.

Инвалид должен иметь доступ к размещенному в организации социального обслуживания оборудованию и носителям информации.

В организациях социального обслуживания должно осуществляться дублирование текстовых сообщений голосовыми сообщениями, организации социального обслуживания и их территории должны быть оснащены знаками, выполненными рельефно-точечным шрифтом Брайля. На территории организации социального обслуживания должно осуществляться дублирование голосовой информации текстовой информацией, надписями и (или) световыми сигналами.

---

<sup>30</sup> Ст. 28 Федерального закона от 24.11.1995 № 181-ФЗ «О социальной защите инвалидов в Российской Федерации».

<sup>31</sup> Ст. 19 Федерального закона от 28.12.2013 № 442-ФЗ «Об основах социального обслуживания граждан в Российской Федерации».

Организации социального обслуживания должны обеспечить допуск тифлосурдопереводчика, сурдопереводчика и собак-проводников к инвалидам, нуждающимся в соответствующей помощи.

В организации социального обслуживания должно осуществляться информирование о предоставляемых социальных услугах с использованием русского жестового языка (сурдоперевода).

В организации социального обслуживания должна быть обеспечена возможность для оказания иных видов посторонней помощи.

Установленные на уровне закона требования, обеспечивающие для инвалидов доступность учреждений социального обслуживания и предоставляемых ими услуг, конкретизированы в специальных правилах. Специальные правила, в основном, носят добровольный для применения характер, как и документы, в которых они сконцентрированы – своды правил.

В то же время наибольший уровень доступности гарантирует именно соблюдение предписаний различных сводов правил.

Так, специализированные жилые дома для малоподвижных групп населения (включая инвалидов) должны быть расположены так, чтобы расстояние до торгово-бытовых предприятий, а также до остановок общественного транспорта не должно превышать 500 м., а на пути к ним, как правило, не должно быть наземных переходов улиц с интенсивным движением транспорта, дома-интернаты для маломобильных граждан следует размещать на жилой территории населенных мест<sup>32</sup>.

Приспособление зданий к потребностям малоподвижных групп населения осуществляют путем реконструкции или модернизации отдельных помещений и мест общего пользования с целью обеспечения полной доступности всех необходимых элементов среды и услуг для малоподвижных групп населения. При целевой реконструкции целесообразно производить:

реконструкцию входов в здание с устройством пандусов, ликвидацией порогов, расширением дверных проемов, установку дверей с автоматическим открыванием и т.д.;

оснащение лифтами и (или) подъемниками;

обустройство коммуникационных путей информационными и техническими средствами вспоможения (поручнями, визуальными и тактильными элементами, звуковыми сигнализаторами и оповещателями, местами кратковременного отдыха и т.п.);

перепланировку секций или отдельных мест пансионатного проживания и модернизацию их инженерного оборудования;

установку аварийного освещения, автоматической подсветки отдельных зон (на присутствие), сенсорных регуляторов освещенности и т.п.;

модернизацию систем кондиционирования и отопления помещений;

---

<sup>32</sup>Свод правил СП 141.13330.2012 «Учреждения социального обслуживания маломобильных групп населения. Правила расчета и размещения» (утв. приказом Федерального агентства по строительству и жилищно-коммунальному хозяйству от 27 декабря 2012 г. № 121/ГС и введены в действие с 1 июля 2013 г.)



устройство летних помещений (террас, балконов или лоджий, эксплуатируемых кровель);

модернизацию благоустройства территории учреждений, (стоянки пожарных и эвакуационных машин, а также малых архитектурных форм, освещения, дорожных покрытий, газонов, ограждений)<sup>33</sup>.

При перепланировке может быть создана специальная общественная приемная, расположенная вблизи от доступного для малоподвижных групп населения входа. В непосредственной близости от такой приемной должны быть расположены туалеты, приспособленные для пользования всеми категориями малоподвижных групп населения. В непосредственной близости от приемной предусматривают зону ожидания приема с местом для ознакомления с документами и оформления документов, а также стационарными (или откидными, при необходимости) стульями. В приемных или в зонах ожидания приема находятся наушники усиления звука, компенсационные устройства усиления звука или другое оборудование, обеспечивающее возможность работы с посетителями, имеющими нарушения функций слуха и зрения.

В учреждении устанавливают не менее одного текстофона для работы с абонентами, имеющими нарушение функций слуха.

Для предотвращения травматизма граждан, пользующихся учреждениями социального обслуживания, предусматривается:

у наружных входов для пациентов и посетителей не должно быть устройств, способных нанести травму (двери с вращающимися полотнами, турникеты и т.п.);

входные двери должны быть остеклены небьющимся стеклом, что позволит увидеть инвалида, идущего (едущего) навстречу;

на входных дверях должны быть установлены противоударные полосы на уровне ног инвалида на кресле-коляске;

в палатных отделениях и на маршрутах, связывающих их с другими подразделениями, могут быть срезаны углы и установлены предупреждающие знаки.

Специальные требования установлены ко всем помещениям в учреждениях социального обслуживания, где постоянно или временно пребывают маломобильные группы населения<sup>34</sup>, в том числе стационарные и полустационарные учреждения медицинского, социального и медико-социального обслуживания, связанные с уходом за немощными и хронически больными людьми:

<sup>33</sup> Свод правил «Здания для учреждений социального обслуживания. Правила реконструкции» (утверждены приказом Федерального агентства по строительству и жилищно-коммунальному хозяйству от 27 декабря 2012 г. № 134/ГС, введены действие с 1 июля 2013 г.).

<sup>34</sup> Свод правил СП 148.13330.2012 «Помещения в учреждениях социального и медицинского обслуживания. Правила проектирования» (утв. приказом Федерального агентства по строительству и жилищно-коммунальному хозяйству от 27 декабря 2012 г. № 135/ГС, введен в действие с 1 июля 2013 г.).

различные элементы оборудования (выключатели, розетки и др.) должны иметь контрастные цвета по отношению к фону, на котором они расположены; мебельная фурнитура (ручки, защелки и др.) должна применяться простым нажатием;

место для лежания прикованных к постели лиц помимо специализированного мебельного оборудования должно быть оборудовано освещением, сигнализацией и устройствами дистанционного управления аудиовидеоаппаратурой, осветительными приборами, жалюзи, телефоном и др.;

замкнутые пространства (например, кабина лифта), должны быть оборудованы экстренной двусторонней связью с диспетчером или дежурным, в том числе для лиц с дефектами слуха;

запрещается использовать на входных крыльцах, в вестибюлях и в коридорах скользкие материалы для покрытия полов (мрамор, гранит, керамическую плитку и т.п.);

участки пола на путях движения на расстоянии 0,6 м перед дверными проемами и входами на лестницы и пандусы, а также перед поворотом коммуникационных путей должны иметь рифленую или контрастно окрашенную поверхность, могут быть установлены световые маячки;

на лестницах и в коридорах устанавливаются двойные поручни на высоте от уровня пола. Поручни на лестницах должны быть с двух сторон, выступать по длине по отношению к началу лестницы или пандуса. На поручнях перил должны предусматриваться рельефные обозначения этажей;

кнопки управления лифтом, другими механизмами и приборами должны иметь рельефные обозначения, кабины лифта должны быть с откидными сиденьями;

лестницы должны отвечать следующим требованиям: при перепаде отметок пола между помещениями менее 0,3 м безопаснее использовать не ступени, а пандусы с уклоном не более 8%; лестничные марши должны иметь не менее трех ступеней; лестницы должны быть преимущественно прямоугольными с поворотами под прямым углом, винтовых лестниц следует избегать; ступени не должны быть выдвинуты над подступенками;

двери должны отвечать следующим требованиям, обеспечивающим безопасность и доступность: двери помещений, граничащих с коридором, должны легко, без особых усилий, открываться внутрь; свободная ширина проема - не менее 1,1 м; стеклянные двери и перегородки должны иметь снизу (не ниже 1,2 м) непрозрачную полосу высотой не менее 0,1 м и шириной 0,2 м, а также маркировку на уровне глаз. В уборных, ваннных и душевых комнатах не допускается открывание дверей внутрь помещений;

коммуникационные пространства в пределах полосы движения должны быть свободны от выступающих элементов конструкций, встроенной мебели и др. Выступающим углам стен, встроенного оборудования и мебели следует придавать округленные формы;

при пользовании горячей водой целесообразно использовать смесители, автоматически устанавливающие нужную температуру воды;

санитарные узлы при помещениях общего назначения (в вестибюлях и местах ожидания амбулаторных, социальных и других учреждений) должны оборудоваться соответствующими опорами и поручнями около умывальника и унитаза. Поручни, штанги, умывальники, полки и другие приспособления в санузлах следует крепить к основным (несущим) конструкциям с расчетом на динамическую нагрузку;

от уровня чистого пола до верха сиденья унитаза (с откидными подлокотниками, изготовленными из анодированного алюминия и выдерживающими нагрузку до 300 кг.) - не менее 0,5 м.;

санитарные узлы, размещаемые при палатах и жилых помещениях, следует оборудовать умывальником и унитазом, специально приспособленными душами или сидячими ваннами. При жилых комнатах и палатах гериатрических учреждений следует устанавливать душевую кабину, а не ванну. При ограниченной подвижности людей целесообразно использовать сидячие ванны с герметичной дверью или специальный подъемник. Длина ванны не менее 170 см.;

размеры санузлов для ослабленных и лежачих должны обеспечивать возможность принять душ на специальной кушетке (с помощью персонала) и быть не менее 1500x2000 мм. Рекомендуется использовать ручной душ с гибким шлангом на вертикальной стойке. В душевой кабине целесообразно предусматривать подставку (уступ) для мытья ног, полочку для мыла и мочалки, горизонтальный поручень на двух противоположных стенках кабины на высоте 1,2 м от пола и на расстоянии 7 см от плоскости стены, а под душевыми сетками - откидные сиденья. Пол ванной должен быть на одном уровне с полом помещения. На дне ванны и ступеньках - резиновый коврик;

ванная и душевая комнаты должны быть оборудованы сигнализацией экстренного вызова;

размеры помещения, в которых устанавливаются ванны, должны быть не менее чем 2,3x3,0 м, что обеспечивает трехсторонний обход ванны персоналом, подъезд к ванне каталки с больным или немощным, а также установку подъемника.

Реабилитационные услуги для детей и подростков с ограниченными возможностями здоровья оказываются в учреждениях государственной системы социальной защиты населения, в том числе в реабилитационных центрах для детей и подростков с ограниченными возможностями здоровья. Реабилитационные центры являются учреждением государственной системы социальной защиты населения, осуществляющим комплексную реабилитацию детей и подростков с заболеваниями опорно-двигательной системы, детского церебрального паралича (ДЦП), речевой патологии, с нарушениями органов слуха и органов зрения, а также с отклонениями в умственном развитии. Они предназначены для комплексной реабилитации детей в возрасте от 3 до 18 лет,

а также семей, в которых такие дети воспитываются. Реабилитационные центры должны соответствовать следующим требованиям:<sup>35</sup>

должны размещаться на отдельных участках, как правило, в пределах населенных пунктов, в озелененных районах, вдали от промышленных и коммунальных предприятий, железнодорожных путей, автодорог с интенсивным движением и других источников загрязнения и шума;

игровые площадки, прогулочные зоны, должны быть подразделены на площадки для детей младших возрастов (от 3 до 7 лет) и различные площадки для подростков-инвалидов. Игровые площадки для детей-инвалидов младших возрастов оборудуются песочницами и специально разработанными возвышающимися опорными силуэтами или устройствами небольшой высоты, о которые можно опираться, проползать под ними или, наоборот, забираться или заезжать на креслах-колясках по наклонным плоскостям без больших усилий, вокруг площадок предусматривают полосы безопасности шириной не менее 2 м, а по торцевым сторонам игровых площадок - не менее 3 м.;

для детей с частичной потерей зрения на участке реабилитационного центра устраивают полосу ориентации шириной не менее 1,2 м по периметру ванн открытых бассейнов, по периметру игровых площадок, а также дорожек для бега или разбега перед прыжком - не менее 1,5 м.;

для сопровождающих взрослых, привозящих детей-инвалидов, а также временно проживающих с ними в реабилитационном центре и в гостинице при нем предусматривают автомобильные стоянки, и помещения для проживания отдельно от детей и подростков;

входные двери в здания, сооружения и помещения, предназначенные для пребывания детей-инвалидов, должны иметь ширину в свету не менее 0,9 м. Применение дверей на качающихся петлях и дверей-вертушек на путях передвижения пациентов не допускается.

Если дома-интернаты общего типа психоневрологических для постоянного проживания маломобильных групп населения и инвалидов, лиц старшего возраста, нуждающихся в постоянной помощи, мужчин старше 60 лет и женщин старше 55 лет, а также инвалидов I и II группы 18 лет не соответствуют требованиям принципа безбарьерной среды и доступности, то при их реконструкции и техническом перевооружении (как и при строительстве новых) должны быть выполнены следующие требования<sup>36</sup>:

<sup>35</sup> Свод правил СП 149.13330.2012 «Реабилитационные центры для детей и подростков с ограниченными возможностями. Правила проектирования» (утв. приказом Федерального агентства по строительству и жилищно-коммунальному хозяйству от 25 декабря 2012 г. № 113/ГС, введены в действие с 1 июля 2013 г.).

<sup>36</sup> Свод правил СП 145.13330.2012 «Дома-интернаты. Правила проектирования», утвержденные приказом Федерального агентства по строительству и жилищно-коммунальному хозяйству от 27 декабря 2012 г. № 132/ГС, введены в действие с 1 июля 2013 г.).

установить в вестибюлях домов-интернатов звуковых информаторов по типу телефонов-автоматов, которыми могут пользоваться инвалиды с недостатками зрения, и текстофонов для инвалидов с дефектами слуха;

ширина пути движения на участке дома-интерната при встречном движении инвалидов на креслах-колясках должна составлять не менее 1,8 м.;

установить тактильные средства, выполняющие предупредительную функцию, на покрытии пешеходных путей участка (бетонное покрытие или бетонные плитки, создающие ровную поверхность, при толщине швов между плитками не более 0,015 м.);

предусмотреть удобные подъезды и подходы на территории земельного участка, транспортных проездах и пешеходных дорогах на пути к учреждению и объектам, посещаемым инвалидами, остановки общественного транспорта должны быть со стороны главного входа в дом-интернат;

размер кабины лифта в домах-интернатах: по ширине - не менее 1,1 м, глубине - 1,4 м, ширина двери - не менее 0,9 м.;

поручень перил с внутренней стороны должен быть непрерывным, по всей высоте лестницы, на верхней поверхности поручня перил следует предусматривать рельефные обозначения этажей;

при всех наружных входах в здания домов-интернатов предусмотреть тамбуры глубиной не менее 1,5 м и шириной 2,2 м.;

ширина пути движения внутри здания (в коридорах, помещениях, галереях) в чистоте должна быть не менее: при движении кресла-коляски в одном направлении - 1,5 м; при встречном движении - 1,8 м., ширина прохода в помещении с оборудованием и мебелью - не менее 1,2 м., ширина балконов и лоджий - не менее 1,4 м в свету, ширина коридора или перехода в другое здание - не менее 2 м.;

подходы к различному оборудованию и мебели должны быть не менее 0,9 м, а при необходимости поворота кресла-коляски на 90° - не менее 1,2 м.;

лоджии и балконы должны быть глубиной не менее 1,4 м., при разнице отметок пола жилого помещения и балкона (лоджии) не более 0,02 м.;

в уборных общего пользования необходимо предусматривать не менее одной универсальной кабины, доступной для всех (ширина - 1,65 м, глубина - 1,8 м.). В кабине рядом с унитазом предусматривают пространство для размещения кресла-коляски, а также крючки для одежды, костылей и других принадлежностей.

Здания домов-интернатов (далее - дома-интернаты) для стационарного проживания детей-инвалидов с сохранным интеллектом и физическими недостатками (от 3 до 16 лет) и умственно отсталых с различной инвалидностью (от 4 до 18 лет) должны обеспечивать следующие требования доступности:<sup>37</sup>

---

<sup>37</sup> Свод правил СП 150.13330.2012 СП «Дома-интернаты для детей-инвалидов. Правила проектирования», утвержденные Приказом Госстроя от 27 декабря 2012 г. № 136/ГС, введены в действие с 1 июля 2013 г.)

оптимальная этажность домов-интернатов для детей-инвалидов - 1-2 этажа, при стесненных условиях - до 4 этажей. При числе этажей более двух учреждения для детей-инвалидов должны быть оборудованы лифтами, в том числе и коечными;

следует предусматривать кроме лифтов и пандусы. Уклон пандуса на путях передвижения инвалидов на колясках внутри и снаружи здания следует принимать не более 1:6;

в зависимости от возраста и тяжести заболевания принцип размещения групп детей по этажам должен подчиняться следующим правилам: лежачие, обездвиженные дети размещаются не выше первого этажа; дети до 6 лет с физическими недостатками - не выше второго этажа.

### Вопросы для тестового контроля

1. Каким документом установлены права инвалидов во всем мире:

Конституция РФ

**Конвенция о правах инвалидов (правильный ответ)**

Всеобщая декларация прав человека

2. Разумное приспособление

это обязанность предоставлять инвалидам возможность пользоваться на вокзалах залом повышенной комфортности для официальных делегаций

**это обязанность приспособить для инвалидов с учетом имеющихся у них ограничений жизнедеятельности помещения организации путем оборудования их пандусами, широкими дверными проемами, надписями шрифтом Брайля, и т.п. (правильный ответ)**

это обязанность для обеспечения доступности инвалидов полностью реконструировать здание XVI в., которое является памятником архитектуры

3. Инвалидом в российском правовом поле считают в соответствии с Федеральным законом «О социальной защите инвалидов в Российской Федерации» от 24.11.1995 №181-ФЗ

лицо, у которого выявлено тяжелое заболевание

лицо, которое имеет определенные проблемы жизнедеятельности

**лицо, которое имеет нарушение здоровья со стойким расстройством функций организма, обусловленное заболеваниями, последствиями травм или дефектами, приводящее к ограничению жизнедеятельности и вызывающее необходимость его социальной защиты (правильный ответ)**

4. Информация на «ясном языке» (или «легкое чтение») направлена на облегчение понимания информации

для лиц с нарушениями зрения

для лиц с нарушениями слуха

**для лиц с нарушениями умственного развития (правильный ответ)**

5. К кому работник организации должен направить свое обращение при разговоре с инвалидом

к сурдопереводчику

**к инвалиду (правильный ответ)**

к сопровождающему лицу

6. Чтобы привлечь внимание человека, который плохо слышит, необходимо

громко крикнуть

хлопнуть в ладоши

**помахать рукой человеку или похлопать по плечу (правильный ответ)**

7. Входит ли организация сопровождения инвалидов, имеющих стойкие расстройства функции зрения и самостоятельного передвижения, по территории объекта в комплекс мер по созданию доступности?

**Да (правильный ответ)**

Нет

8. Какими специальными знаками должна быть обозначена контрастная маркировка для всех потенциально опасных препятствий на пути следования людей с нарушениями зрения

белыми кругами на черном фоне

**желтыми полосами или кругами (правильный ответ)**

красными треугольниками

9. Что из перечисленного не входит в содержание критерия доступности для инвалидов зданий и сооружений через изложение ряда соответствующих ему требований

**возможность избежать травм, ранений, увечий, излишней усталости и т.п. из-за свойств архитектурной среды зданий (правильный ответ)**

возможности беспрепятственно достигнуть места обслуживания и воспользоваться предоставленным обслуживанием

беспрепятственного движения по коммуникационным путям, помещениям и пространствам

возможности своевременно воспользоваться местами отдыха, ожидания и сопутствующего обслуживания

10. Цветовые решения внутренней отделки помещений медицинских учреждений, адаптированных к особенностям зрения и психофизиологии инвалидов, должны преимущественно содержать

голубой, зеленый и красный цвета

красный, красно-оранжевый цвета

**желтый, желто-зеленый, оранжево-желтый цвета (правильный ответ)**

11. Предусматривается ли выделение специальных мест для личного транспорта инвалидов и других маломобильных групп населения при предприятиях розничной торговли и организациях общественного питания

**да (правильный ответ)**

нет

только в населенных пунктах с численностью населения не менее 600 тыс.

12. Каким из нижеперечисленных требований должны отвечать доступные для инвалидов входные двери

наружные двери не могут иметь пороги

на путях движения инвалидов не рекомендуется применять распашные двери на петлях одностороннего действия с фиксаторами в положениях «открыто» или «закрыто» с доводчиком

**входные двери, доступные для инвалидов, должны быть хорошо опознаваемы и иметь символ, указывающий на их доступность (правильный ответ)**

13. Организации социального обслуживания должны обеспечить допуск к инвалидам, нуждающимся в соответствующей помощи

тифлосурдопереводчика,

сурдопереводчика

собак-проводников

**всех (правильный ответ)**





## Список рекомендуемой литературы

1. Владимирова О.Н. Современная модель обеспечения инвалидов техническими средствами реабилитации в свете биопсихосоциальной концепции инвалидности МКФ: Актовая речь на расширенном заседании Учёного совета института 26 декабря 2013 года / Под ред. В.Г. Помникова, М.В. Коробова. – СПб.: СПБИУВЭК, 2014. – 40 с.
2. К независимой жизни: пособие для инвалидов» // М.: РООИ «Перспектива», 2001
3. Коробов, М.В. Международная классификация функционирования, ограничений жизнедеятельности и здоровья: основные положения: учебно - методическое пособие / М. В. Коробов. - СПб. : СПБИУВЭК, 2011. - 35 с.
4. Коробов, М.В. МКФ. Классификация категорий активности и участия: учебно-методическое пособие / М.В. Коробов. - СПб. : СПБИУВЭК, 2011. - 31 с.
5. Коробов, М.В. МКФ. Классификация факторов окружающей среды: учебно-методическое пособие / М. В. Коробов. - СПб. : СПБИУВЭК, 2011. - 31 с.
6. Коробов, М.В. МКФ. Классификация функций и структур организма: учебно-методическое пособие / М. В. Коробов. - СПб. : СПБИУВЭК, 2011. - 34 с.
7. Прудинник Татьяна. Как правильно вести себя с инвалидом, <http://www.ihnterfax.by/article/56700>
8. Рабочая программа учебной дисциплины «Деонтология в социальной работе»/ Е.Н. Поддубная. // М.:Московский государственный медико-стоматологический университет им. А.И.Евдокимова, 2014. – 108с.
9. Справочник по медико-социальной экспертизе и реабилитации./под ред. М.В.Коробова, В.Г.Помникова. – СПб.:Гиппократ, 2010. – 1032с.
10. Этика и деонтология в практической деятельности специалистов учреждений медико-социальной экспертизы, тактика бесконфликтного поведения / Морозова Е.В., Дымочка М.А., Козлов С.И., Жукова Е.В., Сивухина М.В., под ред. Морозовой Е.В.// Методическое пособие – М.: Минтруд России. - 2013.- 144 с.